

**Agentúra na podporu regionálneho rozvoja
Ministerstvo výstavby a regionálneho rozvoja SR**



**EURÓPSKA ÚNIA
ŠTRUKTURÁLNE FONDY**



Programový manuál Regionálneho operačného programu 2007-2013

Schválil štatutárny zástupca Riadiaceho orgánu pre ROP:

Ing. Marian Janušek
minister výstavby a regionálneho rozvoja SR

Obsah

I.	ÚVOD	3
1.1	Príprava Programového manuálu ROP	3
1.2	Východiská PM ROP	3
II.	VŠEOBECNÉ PODMIENKY POSKYTNUTIA NFP V RÁMCI ROP.....	8
2.1	Oprávnenosť žiadateľa	8
2.2	Oprávnenosť územia	9
2.3	Oprávnenosť aktivít	11
2.4	Oprávnenosť výdavkov	13
2.5	Oprávnenosť z hľadiska vlastníckych práv k nehnuteľnostiam.....	18
2.6	Prijateľnosť projektu	19
2.7	Terminologický slovník	19
III.	CHARAKTERISTIKA OPATRENÍ.....	24
3.1	Prioritná os č. 1 „Infraštruktúra vzdelávania“	24
3.2	Prioritná os č. 2 „Infraštruktúra sociálnych služieb, sociálnoprávnej ochrany a sociálnej kurately“	27
3.3	Prioritná os č. 3 „Posilnenie kultúrneho potenciálu regiónov a infraštruktúra cestovného ruchu“	31
3.4	Prioritná os č. 4 „Regenerácia sídiel“	38
3.5	Prioritná os č. 5 „Regionálne komunikácie zabezpečujúce dopravnú obsluhu regiónov“	46
3.6	Prioritná os č. 6 „Technická pomoc“	48
IV.	HORIZONTÁLNE PRIORITY	51
	Ukazovatele pre horizontálne priority	51
	Marginalizované rómske komunity	53
	Rovnosť príležitostí	53
	Trvalo udržateľný rozvoj.....	54
	Informačná spoločnosť.....	55
V.	Finančný plán	57
5.1	Finančný plán ROP na celé programové obdobie podľa opatrení a zdrojov financovania ...	57
5.2	Kategorizácia pomoci na úrovni opatrení ROP.....	58
5.3	Indikatívne regionálne alokácie ROP na roky 2007 - 2013	60
5.4	Indikatívne regionálne alokácie ROP na prioritné osi	60
VI.	Proces realizácie intervencií z ROP	61
6.1	Výzvy na predkladanie žiadostí o NFP	62
6.2	Predkladanie a prijímanie žiadostí o NFP	62
6.3	Proces hodnotenia a výberu projektov	62
6.4	Zmluva o poskytnutí NFP, realizácia verejného obstarávania a realizácia projektu.....	64
6.5	Monitorovanie projektu	65
6.6	Smerné ukazovatele (benchmarks).....	65

Prílohy

Príloha č. 1	Sústava oprávnených výdavkov na úrovni opatrení podľa ekonomickej klasifikácie rozpočtovej klasifikácie upravenej metodickým usmernením Ministerstva financií SR k č. MF/010175/2004-42.
Príloha č. 2	Kritériá pre hodnotenie projektov schválené Monitorovacím výborom pre ROP
Príloha č. 3	Ukazovatele výstupu, výsledku a dopadu na úrovni opatrení
Príloha č. 4	Ukazovatele výstupu, výsledku a dopadu pre horizontálne priority na úrovni opatrení
Príloha č. 5	Regionalizácia cestovného ruchu v SR – mapa
Príloha č. 6	Zoznam oprávnených miest pre realizáciu integrovaných stratégií rozvoja mestských oblastí podľa prílohy č. 8 ROP

I. ÚVOD

1.1 Príprava Programového manuálu ROP

Programový manuál Regionálneho operačného programu je záväzným dokumentom, ktorý nadväzuje na schválený operačný program. Programový manuál Regionálneho operačného programu (ďalej len „PM ROP“) obsahuje podrobnejšie rozpracovanie Regionálneho operačného programu (ďalej len „ROP“) na úroveň opatrení v jednotlivých vecných rovinách. Cieľom PM ROP je zabezpečiť prepojenie medzi strategickou úrovňou a projektovou úrovňou. PM ROP je vypracovaný v nadväznosti na ROP.

PM ROP je vypracovaný v súlade so Systémom riadenia štrukturálnych fondov a Kohézneho fondu na programové obdobie 2007 – 2013 a v súlade s Nariadením Rady (ES) č. 1083/2006, ktorým sa ustanovujú všeobecné ustanovenia o Európskom fonde regionálneho rozvoja, Európskom sociálnom fonde a Kohéznom fonde a ktorým sa zrušuje nariadenie (ES) č. 1260/1999, s Nariadením komisie (ES) č. 1828/2006, ktorým sa stanovujú vykonávacie pravidlá nariadenia Rady (ES) č. 1083/2006, ktorým sa ustanovujú všeobecné ustanovenia o Európskom fonde regionálneho rozvoja, Európskom sociálnom fonde a Kohéznom fonde a nariadenia Európskeho parlamentu a Rady (ES) č. 1080/2006 o Európskom fonde regionálneho rozvoja a s nariadením Európskeho parlamentu a rady (ES) č. 1080/2006 o Európskom fonde regionálneho rozvoja, a ktorým sa zrušuje nariadenie (ES) č. 1783/1999 a relevantnými uzneseniami vlády SR, Systémom finančného riadenia štrukturálnych fondov a Kohézneho fondu na programové obdobie 2007 – 2013 a Stratégiou financovania štrukturálnych fondov a Kohézneho fondu na programové obdobie 2007 – 2013.

Vo svojej štruktúre PM ROP poskytuje základné informácie o všeobecných podmienkach oprávnenosti pre realizáciu intervencií v rámci ROP, charakterizuje opatrenia ROP, definuje oprávnené územia a ukazovatele výstupu, výsledku a dopadu, popisuje koordináciu a hodnotenie prínosu ROP k napĺňaniu cieľov horizontálnych priorít, rozpracováva podrobnejšie finančný plán a informuje o procese hodnotenia a výberu projektov. PM ROP využíva terminológiu a skratky uvedené v dokumente ROP.

PM ROP je vypracovaný v spolupráci so sociálno-ekonomickými partnermi na úrovni regionálnej samosprávy a na úrovni relevantných ústredných orgánov štátnej správy. PM ROP schvaľuje minister výstavby a regionálneho rozvoja SR ako štatutárny zástupca Riadiaceho orgánu pre ROP.

Monitorovací výbor pre ROP schvaľuje vybrané časti PM ROP, ktorými sú kritériá na výber operácií a indikátory pre horizontálne priority vrátane ich cieľových hodnôt. Členmi Monitorovacieho výboru pre ROP sú aj sociálno-ekonomickí partneri, ktorí boli zapojení do prípravy ROP.

PM ROP je platný počas celej doby implementácie ROP. V prípade vzniku okolností majúcich vplyv na obsah PM ROP, Riadiaci orgán pre ROP PM ROP aktualizuje a aktualizované znenie PM ROP bezodkladne uverejňuje na internetovej stránke www.build.gov.sk a www.ropka.sk. Všetky dovtedy vyhlásené výzvy a prijaté žiadosti o NFP sú spracovávané podľa podmienok platných v čase vyhlásenia výzvy, resp. prijatia žiadosti o NFP. V päte dokumentu je vždy vyznačené číslo verzie PM ROP a dátum jeho platnosti.

1.2 Východiská PM ROP

PM ROP vo svojom obsahu a štruktúre na úrovni opatrení nadväzuje a dopĺňa stratégiu intervencií ROP pre prioritné osi, ktorá vychádza z tematickej a územnej koncentrácie intervencií:

1.2.1 Prioritná os 1 Infraštruktúra vzdelávania – charakter oprávnených intervencií:

- intervencie do stavebných objektov zamerané na odstránenie nevyhovujúceho stavebno-technického stavu a na obstaranie ich vybavenia, vrátane IKT vybavenia pri všetkých typoch škôl

- podpora aktivít na odstránenie nevyhovujúcich podmienok pre imobilných užívateľov a zníženie vysokej energetickej náročnosti prevádzky
- podpora predškolských zariadení identifikovaných v miestnych rozvojových stratégiách v póloch rastu, pričom podpora je realizovaná formou kapacitného rozširovania existujúcich materských škôl a ich rozširovania o detské jasle, vrátane obstarania príslušného vybavenia
- podpora intervencií do stavebných objektov základných škôl v póloch rastu s počtom žiakov nad 200, vrátane obstarania príslušného vybavenia
- podpora rozširovania základných škôl v póloch rastu s počtom žiakov nad 200 o triedy materských škôl, vrátane obstarania príslušného vybavenia
- podpora intervencií do stavebných objektov a vybavenia všeobecných stredných škôl s počtom žiakov nad 200 so zameraním na zvyšovanie kvality vzdelávacieho procesu
- podpora intervencií do stavebných objektov a do vybavenia stredných škôl s odborným zameraním za účelom zvyšovania odbornosti a konkurencieschopnosti ich absolventov na trhu práce, pričom podporované sú trendy racionalizácie siete zariadení (napríklad združovanie škôl)
- podpora zariadení vzdelávacej infraštruktúry v územiach s výrazne zastúpenými marginalizovanými rómskymi komunitami, a to bez uplatňovania princípov územnej koncentrácie ako nástroj podpory rovnosti príležitostí
- podpora základných a stredných škôl v inovačných póloch rastu s potenciálom vytvárania podmienok pre celoživotné vzdelávanie
- podpora špeciálnych typov škôl a školských zariadení pre znevýhodnené skupiny ako nástroj podpory rovnosti príležitostí
- intervencie do vzdelávacej infraštruktúry musia zohľadňovať trvalú udržateľnosť životného prostredia a zameriavať sa na znižovanie energetickej náročnosti budov
- cieľom intervencií je aj inklúzia detí s obmedzenou mobilitou najmä odstraňovaním stavebných bariér.

1.2.2 Prioritná os 2 Infraštruktúra sociálnych služieb, sociálnoprávnej ochrany a sociálnej kurately – charakter oprávnených intervencií:

- intervencie do stavebných objektov zamerané na odstránenie nevyhovujúceho stavebno-technického stavu, resp. budovanie nových objektov a na obstaranie ich vybavenia, vrátane IKT vybavenia
- podpora aktivít na odstránenie nevyhovujúcich podmienok pre imobilných užívateľov a zníženie vysokej energetickej náročnosti prevádzky
- podpora najmä zariadení typu domov dôchodcov, DSS pre dospelých, DSS pre deti (poznámka: nezahŕňa detské domovy), zariadenia opatrovateľskej starostlivosti s kapacitou od 50 klientov pri dodržaní minimálnych plošných štandardov (8m² na osobu) a rešpektovaní predpokladov pre zabezpečenie poskytovania kvalitných služieb. V rámci zariadení sociálnej infraštruktúry je efektívne zabezpečovať aj doplnkové služby (napríklad stravovanie, prítomnosť zdravotnej služby, záujmové aktivity pre klientov a iné)
- podpora zariadení, ktoré v záujme ekonomickej udržateľnosti a v zmysle platnej legislatívy kombinujú viaceré typy služieb, prípadne poskytujú viaceré typy služieb
- služby viacerým cieľovým skupinám, prípadne kombinujú ústavnú, dennú a týždennú starostlivosť
- podpora budovania nových zariadení vyššie uvedených charakteristík, a to v póloch rastu s počtom obyvateľov nad 5000, ktoré zabezpečujú väčšiu obslužnosť územia. Celkový počet týchto obcí je 120 na území cieľa Konvergencia.
- podpora komunitných centier aj mimo pólov rastu v prípade zariadení zameraných na posilňovanie sociálnej inklúzie marginalizovaných rómskych komunit

- pri budovaní nových zariadení je nevyhnutným predpokladom intervencie z ROP preukázanie súladu s existujúcimi stratégiami na regionálnej a miestnej úrovni, splnenie platných legislatívnych podmienok na prevádzkovanie konkrétneho typu zariadenia, preukázanie dlhodobej finančnej udržateľnosti zariadenia a prijatie záväzkov na zachovanie dlhodobého účelového využitia intervencie.

1.2.3 Prioritná os 3 Posilnenie kultúrneho potenciálu regiónov a infraštruktúra cestovného ruchu – charakter oprávnených intervencií:

- intervencie do stavebných objektov zamerané na odstránenie nevyhovujúceho stavebno-technického stavu a na obstaranie ich vybavenia, vrátane IKT vybavenia pri všetkých typoch zariadení
- podpora aktivít na odstránenie nevyhovujúcich podmienok pre imobilných užívateľov a zníženie vysokej energetickej náročnosti prevádzky s ohľadom na špecifiká nehnuteľných kultúrnych pamiatok
- podpora verejných knižníc v zriaďovateľskej pôsobnosti miestnych a regionálnych samospráv, podpora je smerovaná do inovačných pólův rastu
- podpora galérií v zriaďovateľskej pôsobnosti miestnych a regionálnych samospráv, podpora je smerovaná do pólův rastu
- podpora múzeí v zriaďovateľskej pôsobnosti verejného sektora, podpora je smerovaná do pólův rastu
- revitalizácia nevyužitých významných pamiatkových objektov v území. Prioritne sú podporované pamiatky charakterizované zlým stavebno-technickým stavom, ktoré však majú potenciál využitia v rámci pamäťových a fondových inštitúcií, resp. kultúrno-poznávacieho turizmu (napríklad rozšírenie expozícií galérií a múzeí v zriaďovateľskej pôsobnosti územných samospráv, budovanie kultúrno-poznávacích trás, obnova technických pamiatok a ich sprístupnenie verejnosti a pod.). V odôvodnených prípadoch podpora významných nehnuteľných kultúrnych pamiatok v pólůch rastu a vo vlastníctve verejného sektora s ich alternatívnym využitím na kultúrno-spoločenské a reprezentačné sály, expozície obecných a regionálnych dejín a pamätihodností, obrazárne alebo výstavné siene, miestny archív alebo kultúrne centrum, zariadenia pre záujmovo-umeleckú činnosť a amatérske aktivity
- podpora kultúrno-poznávacích trás a podpora mestského kultúrneho turizmu v oblastiach zadefinovaných ako územia s medzinárodným a národným významom a územia v regióne vyššej kategórie ako príslušný región podľa Novej stratégie rozvoja cestovného ruchu SR do roku 2013.

Pri podpore nevyužitých, resp. nevhodne využitých pamiatkových objektov v území je nevyhnutným predpokladom získania podpory preukázanie súladu s existujúcimi stratégiami na regionálnej a miestnej úrovni, splnenie platných legislatívnych podmienok na prevádzkovanie konkrétneho typu zariadenia, preukázanie dlhodobej finančnej udržateľnosti zariadenia a prijatie záväzkov na zachovanie dlhodobého účelového využitia intervencie. Intervencie ROP nie sú zamerané na samostatné zakonzervovanie nehnuteľných kultúrnych pamiatok bez následného využitia. Zámerom ROP je podporiť obnovu a ochranu nehnuteľného pamiatkového fondu prostredníctvom trvalého a aktívneho využívania v prospech rozvoja príslušného regiónu.

- podpora verejnej infraštruktúry cestovného ruchu priľahlej ku komplexným strediskám cestovného ruchu s celoročným využitím, a to v územiach zadefinovaných ako územia s medzinárodným a národným významom a územiach v regióne vyššej kategórie ako príslušný región
- podpora doplnkových aktivít zameraných na propagáciu regiónov a stredísk cestovného ruchu
- podpora budovania partnerstiev medzi aktérmi cestovného ruchu a regionálnych klastrov.

1.2.4 Prioritná os 4 Regenerácia sídiel – charakter oprávnených intervencií:

- intervencie na podporu hmotnej infraštruktúry sídiel sa realizujú na území pólův rastu, a to v súlade s územnoplánovacími dokumentáciami týchto sídiel, so zameraním na centrálnu zónu

sídiel, samostatné dopytovo orientované projekty regenerácie sídiel nie sú určené krajským mestám

- integrované stratégie rozvoja mestských oblastí, vrátane podpory bývania, sú realizované v obciach so štatútom mesta na území cieľa Konvergencia s počtom obyvateľov nad 15 000 podľa údajov ŠÚ SR v roku 2005. Nevyhnutným predpokladom realizácie integrovaných stratégií rozvoja mestskej oblasti je vypracovaná a právoplatná stratégia trvalo udržateľného rozvoja. Oprávnenými sú mestské oblasti postihnuté alebo ohrozené fyzickým úpadkom alebo sociálnym vylúčením, ktoré sú identifikované na základe vybraných sociálno-demografických, ekonomických a fyzických kritérií (vysoká úroveň chudoby, vysoká úroveň dlhodobej nezamestnanosti, rizikové demografické trendy, nízka úroveň vzdelania, vysoká úroveň kriminality a delikvencie, mimoriadne zanedbané prostredie, nízka úroveň hospodárskej aktivity, vysoký počet prisťahovalcov, etnických a menšinových skupín, nízka úroveň hodnoty bývania, nízka úroveň energetickej hospodárnosti budov a pod.).
- podmienkou realizácie integrovaných stratégií mestského rozvoja je vopred stanovený minimálny počet subintervencií na podporovanom území t.j. minimálny rozsah ďalších operácií zlepšujúcich fyzické a sociálne životné prostredie podporovateľné v rámci ROP (operácie regenerácie sídiel, podpora infraštruktúry bývania, podpora občianskej infraštruktúry atď.).
- intervencie realizované v súvislosti s obnovou fyzického životného prostredia v obciach bez štatútu mesta so separovanými a segregovanými rómskymi osídleniami, a to aj v rámci komplexného prístupu zabezpečeného koordinátorom horizontálnej priority marginalizované rómske komunity. V súvislosti s uvedeným prístupom je podporu v rámci ROP možné smerovať aj mimo pólov rastu.
- realizácia projektov v rómskych osídleniach vychádza aj z už pripravených vybraných mikroregiónov a osídlení so spracovanou projektovou dokumentáciou pripravenou v rámci grantovej schémy PHARE. V týchto obciach sa podporilo spracovanie projektovej dokumentácie k výstavbe vodovodnej siete, kanalizačnej siete, kanalizačnej prípojky, premostenie cez potok, živičných komunikácií, chodníkov a pod. Predpokladom realizácie investičných projektov je majetkovo-právne vysporiadanie nehnuteľností, ktoré sú miestom realizácie projektov.
- vypracovanie a aktualizácia rozvojových dokumentov na úrovni regiónov NUTS 2 a 3 (územnoplánovacie podklady, územnoplánovacie dokumenty, programy hospodárskeho a sociálneho rozvoja a pod.)
- podpora objektov HaZZ
- podpora objektov vybraných OHZ v zmysle materiálu Ministerstva vnútra SR „Plošné rozmiestnenie síl a prostriedkov Hasičského a záchranného zboru (HaZZ) a obecných hasičských zborov (OHZ) – sídla hasičských staníc a hasičských zbrojníc“,
- podpora výjazdových pracovísk horských záchranných služieb.

1.2.5 Prioritná os 5 Regionálne komunikácie zabezpečujúce dopravnú obsluhu regiónov – charakter oprávnených intervencií:

- zvyšovanie úrovne dopravno-technického stavu ciest II. a III. triedy, ktoré sú v zlom alebo nevyhovujúcom stave a zabezpečujú dopravnú obsluhu obcí v území do pólov rastu
- zvyšovanie dostupnosti k vyššej občianskej vybavenosti pre obyvateľov obcí mimo pólov rastu
- vytváranie podmienok pre zlepšenie mobility za prácou
- budovanie doplnkových prvkov dopravnej infraštruktúry k cestám II. a III. triedy, ktoré zvyšujú bezpečnosť a priepustnosť dopravy a znižujú jej dopady na životné prostredie.

1.2.6 Prioritná os 6 Technická pomoc – charakter oprávnených intervencií:

- podporný mechanizmus na vykonávanie jednotlivých úloh Riadiaceho orgánu pre ROP a SO/RO pre ROP, ktoré sú definované vo všeobecnom nariadení o štrukturálnych fondoch

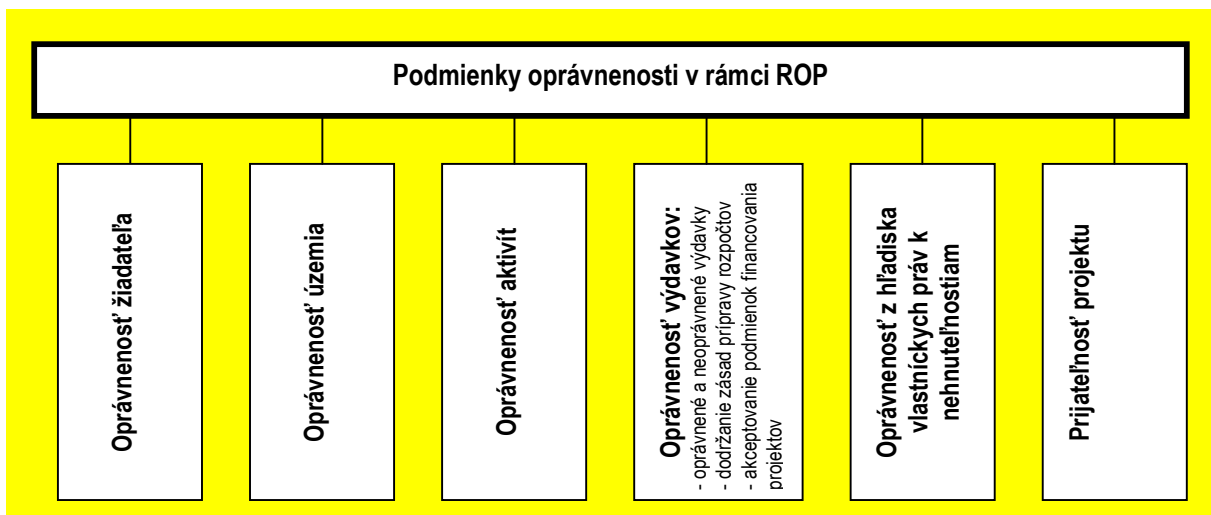
Ministerstvo výstavby a regionálneho rozvoja SR
Riadiaci orgán pre Regionálny operačný program

EÚ (publicita a informovanie v súvislosti s ROP, zabezpečenie funkčnosti Monitorovacieho výboru ROP, hodnotenia ROP v zmysle všeobecného nariadenia, vzdelávacie aktivity, technické vybavenie, IKT vybavenie, vybavenie softvérovými produktmi a ich údržba, štúdie, analýzy, outsourcing, monitoring, platy zamestnancov, ďalšie aktivity v súlade s legislatívou SR a EÚ).

II. VŠEOBECNÉ PODMIENKY POSKYTNUTIA NFP V RÁMCI ROP

Programový manuál ROP v tejto kapitole definuje podmienky oprávnenosti v kontexte ROP, a to zo všetkých relevantných hľadísk, pričom všetky tieto uvedené podmienky oprávnenosti sú záväzné a rovnocenné. Tieto podmienky sú uvedené v nasledovnej schéme a v ďalšej textovej časti.

Schéma č. 1: Podmienky oprávnenosti v rámci ROP



Zdroj: MVRR SR

Predpokladom pre správnu aplikáciu nasledovných častí Príručky je ich použitie v nadväznosti na kapitolu 5 ROP.

2.1 Oprávnenosť žiadateľa

Podmienky oprávnenosti žiadateľov v rámci ROP:

- právna subjektivita v súlade s legislatívou SR,
- žiadateľmi sú výlučne právnické osoby,
- žiadatelia majú sídlo na území SR,
- miesto realizácie projektu sa nachádza na území SR s výnimkou územia Bratislavského samosprávneho kraja,
- v prípade zariadení občianskej infraštruktúry sú žiadateľmi ich zriaďovatelia alebo zakladatelia,
- v prípade projektových zámerov viacerých právnických osôb (napr. obcí) sa uplatňuje model "1 žiadateľ + partneri" t.j. žiadateľom a prijímateľom je len jedna právnická osoba, ktorá nezduhuje ďalšie osoby a oprávneným partnerom môže byť len subjekt zo zoznamu oprávnených žiadateľov v rámci príslušného opatrenia ROP,
- žiadateľmi nie sú právnické osoby založené za účelom podnikania v zmysle Obchodného zákonníka č. 513/1991 Zb. v znení neskorších predpisov a aj subjekty, v ktorých sú tieto právnické osoby zastúpené (*prípadne špecifiká v prípade intervencií do bytových domov v rámci opatrenia 4.1 Regenerácia sídiel definuje príslušná výzva na predkladanie žiadostí o NFP*).

Vo všeobecnosti sú oprávnenými žiadateľmi v rámci ROP subjekty zo sektora verejnej správy alebo z nepodnikateľského súkromného sektora. Medzi žiadateľov zo sektora verejnej správy v súlade s § 3 zákona č. 523/2004 Z. z. o rozpočtových pravidlách verejnej správy patria najmä subjekty ústrednej štátnej správy a subjekty územnej samosprávy, resp. iné subjekty, ktoré sú zapísané v registri organizácií vedených Štatistickým úradom SR podľa § 19 až 21 zákona č. 540/2001 Z. z. o štátnej štatistike v znení zákona č. 215/2004 Z. z.

Medzi žiadateľov zo súkromného sektora patria nepodnikateľské subjekty, ktoré nespádajú pod definíciu § 3 zákona č. 523/2004 Z. z. o rozpočtových pravidlách verejnej správy, t.j. iné právnické osoby, napr. neziskové organizácie, občianske združenia, cirkvi.

Skupiny oprávnených žiadateľov sú v časti 3 Programového manuálu ROP podrobne uvedené zvlášť pre každé opatrenie ROP.

2.2 Oprávnenosť územia

Princíp územnej koncentrácie príspevkov, t.j. prístup zameraný na podporu obcí identifikovaných ako tzv. inovačné a kohézne póly rastu, vychádza z úrovne Národného strategického referenčného rámca SR na roky 2007-2013. Uvedený princíp je významnou súčasťou stratégie ROP prijatého Európskou komisiou.

Princíp územnej koncentrácie nie je v každom opatrení ROP uplatňovaný v rovnakej miere. Programový manuál ROP definuje v časti 4 územné priority pre smerovanie podpory v rámci jednotlivých opatrení ROP a zároveň uvádza aj odôvodnené výnimky pre prípadný odklon od princípov územnej koncentrácie pri smerovaní podpory z ROP.

Podrobnejšie informácie o územnej stratégii ROP, vrátane jej zdôvodnenia, sú súčasťou ROP (viď. časť 4.1.5 ROP a prílohy č. 4 a 8 ROP). Popis metodiky a zoznam obcí identifikovaných ako tzv. póly rastu a ostatných obcí je dostupný na internetovej stránke Ministerstva výstavby a regionálneho rozvoja SR (www.build.gov.sk, www.nsrr.sk), a to v prehľadnej tabuľkovej forme aj v grafickom znázornení na mapách.

Všetky obce na podporovanom území sú rozdelené do nasledovných kategórií, z ktorých pre stratégiu ROP sú prioritné prvé dve kategórie:

- inovačné póly rastu
- kohézne póly rastu (v záujmovom území a aj mimo záujmového územia inovačných pólov rastu)
- obce, ktoré nie sú pólmi rastu v záujmovom území inovačných pólov rastu
- obce, ktoré nie sú pólmi rastu mimo záujmových území.

Ministerstvo výstavby a regionálneho rozvoja SR
Riadiaci orgán pre Regionálny operačný program

Tabuľka č. 1: Priemet princípu územnej koncentrácie na opatrenia ROP

Opatrenie	Podrobnejšia špecifikácia	Póly rastu		Obce, ktoré nie sú pólmi rastu	Odôvodnené výnimky pre smerovanie intervencií mimo pólou rastu:
		Inovačné	kohézne		
1.1 Infraštruktúra vzdelávania		X	X	X	existujúce zariadenie významné a dôležité alebo jedinečné z hľadiska funkcie, druhu služieb v štruktúre a kapacitách regiónu (napr. špeciálne školy pre hendikepovaných žiakov, lesnícke školy, poľnohospodárske učilišťa a pod.)
					existujúce zariadenia významné z hľadiska ich dostupnosti a obsluhy spádového územia
					existujúce zariadenia významné z hľadiska podpory marginalizovaných rómskych komunít
2.1 Infraštruktúra sociálnych služieb, sociálnoprávnej ochrany a sociálnej kurately		X	X	X	existujúce zariadenie významné a dôležité alebo jedinečné z hľadiska funkcie, druhu služieb v štruktúre a kapacitách regiónu (napr. existujúce významné zariadenia, ktoré sa v minulosti často lokalizovali mimo miest a obcí)
					existujúce zariadenia významné z hľadiska ich dostupnosti a obsluhy spádového územia
					existujúce zariadenia významné z hľadiska podpory marginalizovaných rómskych komunít (napr. komunitné centrá v segregovaných a separovaných rómskych osadách)
		v prípade budovania nových zariadení len póly rastu s počtom obyvateľov nad 5000			
3.1 Posilnenie kultúrneho potenciálu regiónov	knižnice	X			bez výnimky
	galérie, múzeá	X	X		bez výnimky
	nehnutelné kultúrne pamiatky	X	X	X	podpora je smerovaná aj do území s medzinárodným a národným významom a územia v regióne vyššej kategórie ako príslušný región v zmysle Novej stratégie rozvoja cestovného ruchu Slovenskej republiky do roku 2013
3.2 Podpora a rozvoj infraštruktúry cestovného ruchu		princíp územnej koncentrácie založený na významnosti územia sa uplatňuje, podpora je smerovaná do území s medzinárodným a národným významom a územia v regióne vyššej kategórie ako príslušný región v zmysle Novej stratégie rozvoja cestovného ruchu SR do roku 2013			
4.1 Regenerácia sídiel	samostatné dopytovo orientované projekty	X	X	X	obce so separovanými a segregovanými rómskymi osídleniami vo vidieckom prostredí zaradené v Atlase rómskych komunít všeobecná podmienka: okrem krajských miest, len centrálné verejné priestranstvá
	integrovane stratégie rozvoja mestských oblastí	X	X		všeobecná podmienka: len mestské oblasti s počtom obyvateľov nad 1000 v mestách s počtom obyvateľov nad 15000 (vrátane krajských miest)
	rozvojové dokumenty regiónov	princíp územnej koncentrácie sa neuplatňuje			
4.2 Infraštruktúra nekomerčných záchranných služieb	HaZZ, OHZ	princíp územnej koncentrácie sa neuplatňuje, podpora území identifikovaných v materiáli „Plošné rozmiestnenie síl a prostriedkov Hasičského a záchranného zboru (HaZZ) a obecných hasičských zborov (OHZ) – sídla hasičských staníc a hasičských zbrojníc“,			
	Horské záchranné služby	X	X	X	na základe morfológických daností územia (horské oblasti).
5.1 Regionálne komunikácie zabezpečujúce dopravnú obsluhu regiónov		princíp územnej koncentrácie sa neuplatňuje, oprávnené sú úseky ciest medzi obcami, ktoré sú pólmi rastu a obcami v ich spádovom území, ktoré nepatria medzi póly rastu			
6.1 Technická pomoc		princíp územnej koncentrácie sa neuplatňuje			

poznámka: podfarbené polia sú prioritné z hľadiska územnej stratégie ROP

Zdroj: MVRR SR

2.3 Oprávnenosť aktivít

Rámcový popis skupín aktivít, resp. aktivít je na úrovni prioritných osí uvedený už na úrovni operačného programu. Predmetné aktivity boli definované s ohľadom na ich očakávaný príspevok k naplneniu globálneho cieľa ROP a jeho jednotlivých špecifických cieľov. Ich detailnejšie rozpracovanie na úrovni opatrení je obsahom Programového manuálu ROP (časť 3). Oprávnené aktivity sú v uvedenom kontexte ponímané ako konkrétne činnosti realizované v rámci projektu, na ktoré môže byť poskytnutý NFP. Na projektový zámer, ktorý je súčasťou schválenej žiadosti o NFP, môžu nadväzovať aj neoprávnené aktivity, resp. ho môžu dopĺňať, ale tieto nemôžu byť financované prostredníctvom príspevku z ROP (napr. zhodnotenie dvoch stavebných objektov v areáli zariadenia občianskej infraštruktúry prostredníctvom príspevku z ROP a zároveň zhodnotenie ďalšieho stavebného objektu z iných zdrojov).

Pre každý stavebný objekt, na ktorom sú realizované aktivity je vypracovaná samostatná časť rozpočtu (napr. na stavebnom objekte 1= hlavná budova školy sú realizované aktivity SO-01-A1 = rekonštrukcia stavebného objektu 1 a aktivita SO-01-A2 obstaranie vybavenia), ktorá je súčasťou rozpočtu tvoriaceho súčasť dokumentácie žiadosti o NFP (schéma č. 3 tejto Príručky). Okrem uvedeného rozpočtu je žiadateľ v rámci dokumentácie žiadosti o NFP povinný predložiť aj podrobný položkový rozpočet, ktorý je súčasťou predkladanej projektovej dokumentácie pre realizáciu stavby. Uvedený rozpočet je vypracovaný spôsobilou osobou (projektantom, resp. rozpočtárom) s využitím stavebných cenníkov aktuálnych v čase predloženia žiadosti o NFP, a to vždy v členení podľa jednotlivých stavebných objektov. Rozpočet je prehľadne a jednoznačne členený na skupiny výdavkov pre jednotlivé stavebné objekty a aktivity (napr. k aktivite SO-01-A1 = rekonštrukcia stavebného objektu 1 patrí skupina výdavkov 717002 rekonštrukcia a modernizácia, k aktivite SO-01-A2 = obstaranie vybavenia pre stavebný objekt 1 patria skupiny oprávnených výdavkov 713001 nákup interiérového vybavenia, 713002 nákup výpočtovej techniky, atď.). Rozpočet investičných projektov je koncipovaný tak, aby neschválenie jeho časti (napr. jedného stavebného objektu) nespôsobilo zásah do ostatných častí rozpočtu, t.j. vyžadujú sa samostatné čiastkové rozpočty pre jednotlivé stavebné objekty.

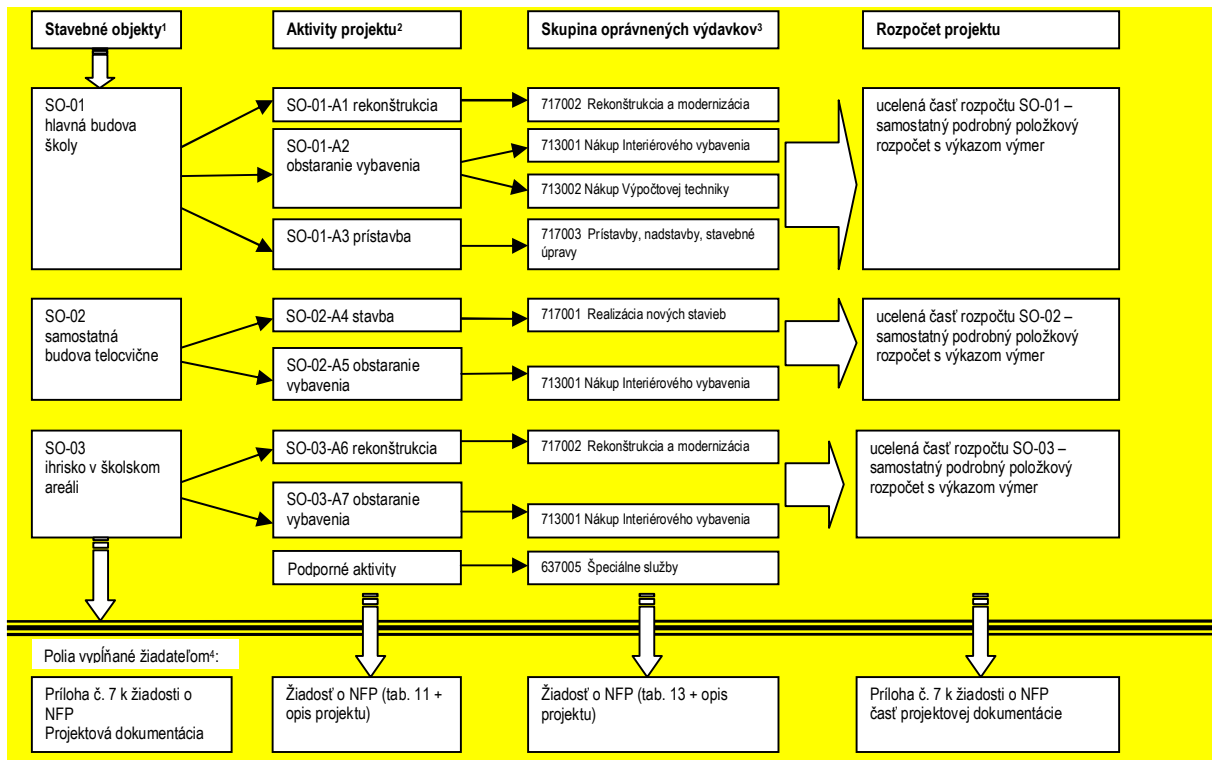
Poznámka:

Oprávnené aktivity boli navrhnuté tak, aby ich realizácia prispievala k napĺňaniu cieľov a priorít ROP definovaných na základe analýzy súčasnej situácie a dlhodobej národnej stratégie SR v jednotlivých tematických oblastiach, so zreteľom na dlhodobú a strednodobú národnú a regionálnu stratégiu. Pri zvažovaní projektového zámeru je potrebné si uvedomiť niektoré obmedzenia pre projekty v rámci ROP:

- štrukturálne fondy sa vo všeobecnosti orientujú na projekty, ktorých realizácia je ukončená spravidla do jedného až dvoch rokov od podpisu zmluvy o poskytnutí NFP
- v procese hodnotenia dokumentácie žiadosti o NFP je individuálne v prípade každého projektu posúdených nasledovných päť aspektov:
 - vhodnosť a účelnosť projektu,
 - spôsob realizácie projektu,
 - rozpočet a nákladová efektívnosť,
 - administratívna, odborná a technická kapacita žiadateľa,
 - udržateľnosť projektu
- neodporúča sa predkladať neprimerané a neopodstatnené veľké projektové zámery a na druhej strane si je potrebné uvedomiť, že **prostriedky zo štrukturálnych fondov nie sú určené na bežné opravy a údržbu**, čiže projekty relatívne malého rozsahu bez pridanej hodnoty. S vyššie uvedeným súvisí aj skutočnosť, že v procese odborného hodnotenia rozpočtu a nákladovej efektívnosti projektu sú posudzované aj tzv. benchmarky, t.j. smerné ukazovatele stanovené osobitne pre všetky opatrenia ROP a typy projektov. Ide o smerné hodnoty ukazovateľov, ktoré sú vyjadrené ako podiel investície a hodnôt ukazovateľov výstupu a výsledku (napr. investícia na žiaka, výdavky na rekonštrukciu jedného kilometra cesty určitej triedy a pod.). Benchmarky pre príslušné opatrenia sú definované v Programovom manuáli ROP.

- *štrukturálne fondy majú obmedzený a doplnkový charakter a sú určené na podporu perspektívnych a udržateľných rozvojových aktivít smerujúcich k vyrovnávaniu regionálnych rozdielov a posilňovaniu konkurencieschopnosti.*

Schéma č. 2: Vzťah stavebných objektov, aktivít, výdavkov a rozpočtu popísaný na príklade projektu



Zdroj: MVRR SR, 2007

Poznámky:

- 1) *Stavebné objekty, ktoré sú súčasťou zariadenia občianskej infraštruktúry alebo samostatné prvky vybavenosti územia. Stavebný objekt pre účely ROP je stavba v zmysle stavebného zákona. Pre jednotlivé stavebné objekty je spracovaný samostatný ucelený podrobný položkový rozpočet.*
- 2) *Aktivity projektu predstavujú oprávnené aktivity pre príslušné opatrenie v zmysle časti 3 Programového manuálu pre ROP. Popisujú aké aktivity plánuje žiadateľ realizovať na príslušnom stavebnom objekte. Aktivity sú číslované priebežne pre celý projekt s označením „SO-xx-Ay“, kde xx je poradové číslo stavebného objektu a y je poradové číslo aktivity.*
- 3) *Skupiny oprávnených výdavkov pre príslušné opatrenie sú uvedené v prílohe č. 1 Programového manuálu pre ROP (sústava oprávnených výdavkov podľa ekonomickej klasifikácie rozpočtovej klasifikácie). Oprávnené a neoprávnené výdavky pre každú aktivitu uvedie žiadateľ v dokumentácii žiadosti o NFP na základe podrobného položkového rozpočtu*
- 4) *Schéma znázorňuje, v ktorých dokumentoch a ich častiach žiadateľ uvádza požadované údaje.*

2.4 Oprávnenosť výdavkov

Oprávnenosť výdavkov pre ROP je v nadväznosti na relevantné predpisy na európskej a národnej úrovni definovaná RO pre ROP. Oprávnenosť výdavkov je určená formou vymedzenia oprávnených a neoprávnených výdavkov a z formálneho hľadiska je vymedzená formou stanovených zásad prípravy rozpočtov a podmienkami financovania projektov.

2.4.1 Všeobecné vymedzenie oprávnených výdavkov

Oprávnené výdavky ROP definované RO pre ROP:

- výdavky na projektový zámer musia prispievať k napĺňaniu globálneho cieľa ROP, ktorým je „zvýšenie dostupnosti a kvality občianskej infraštruktúry a vybavenosti územia v regiónoch“ a tým prispievať k zvyšovaniu kvality života obyvateľstva v regiónoch a vyrovnávaniu medziregionálnych rozdielov na oprávnenom území,
- všetky výdavky musia mať priamu súvislosť s projektovým zámerom, ktorý je vypracovaný v súlade so stratégiou ROP,
- výdavky sú využité na realizáciu oprávnených aktivít v zmysle zoznamu oprávnených aktivít pre dané opatrenie ROP,
- výdavky sú realizované v súlade so schváleným a zazmluvneným rozpočtom projektu a jeho štruktúrou na presne určený účel,
- kontrahovaná výška rozpočtu je stanovená na základe výsledkov procesu verejného obstarávania realizovaného v súlade so zákonom č. 25/2006 Z. z. o verejnom obstarávaní a o zmene a doplnení niektorých zákonov v znení neskorších predpisov,
- výdavky musia byť identifikovateľné a preukázateľné na základe účtovných dokladov,
- výdavky musia vzniknúť a byť uhradené zo strany žiadateľa v časovom období od 1. 1. 2007 do 31. 12. 2015,
- oprávnené môžu byť aj výdavky na aktivity projektu, ktoré žiadateľ realizoval pred podpisom zmluvy o poskytnutí NFP, (napr. obstaranie projektovej dokumentácie pre realizáciu stavby), ak bola žiadosť o NFP schválená a výdavky neboli uhradené pred 1.1.2007,
- žiadatelia nie sú oprávnení financovať ani čiastočne financovať ten istý projektový zámer z rovnakého opatrenia ROP, viacerých opatrení ROP súčasne, resp. z iných verejných zdrojov; v prípade zistenia duplicitnej podpory z verejných zdrojov bude poskytnutý NFP vymáhaný RO pre ROP, a to aj dodatočne,
- žiadatelia nie sú oprávnení predložiť viac ako jednu žiadosť o NFP na podporu rovnakých aktivít (resp. aktivít smerujúcich na dosiahnutie toho istého výstupu projektu) z rovnakého opatrenia ROP v rámci jednej výzvy; v prípade zistenia duplicitného predloženia žiadosti o NFP na podporu takýchto aktivít bude neskôr predložená žiadosť neschválená.
- prostriedky EÚ a spolufinancovanie štátneho rozpočtu sú počas realizácie projektu prijímateľom poskytované systémom refundácie (s výnimkou vybraných orgánov štátnej správy) v zmysle Systému finančného riadenia štrukturálnych fondov a Kohézneho fondu na programové obdobie 2007-2013 vypracovanom MF SR. Žiadosť o platbu sa predkladá vo výške minimálne 20 % zazmluvneného rozpočtu projektu. V prípade investičných projektov menšieho rozsahu a neinvestičných projektov bude spôsob platby špecifikovaný vo výzve na predkladanie žiadostí o NFP. RO pre ROP poskytne prijímateľom súčinnosť pri zabezpečovaní finančných prostriedkov na priebežné financovanie projektov systémom refundácie,
- projekt je financovaný v štruktúre platnej pre prijímateľa zo sektora verejnej správy a zo súkromného sektora v súlade so Stratégiou financovania štrukturálnych fondov a Kohézneho fondu na programové obdobie 2007-2013 vypracovanou MF SR.

Vo vzťahu k oprávnenosti výdavkov Programový manuál ROP záväzne definuje:

- všeobecné podmienky oprávnenosti výdavkov platné pre celý operačný program (časť 2)
- individuálne podmienky pre každé opatrenie z hľadiska vecnej oprávnenosti a časových a finančných limitov (časť 3 podľa príslušných opatrení ROP)

- individuálne podmienky pre každé opatrenie podľa Sústavy oprávnených výdavkov podľa ekonomickej klasifikácie rozpočtovej klasifikácie upravenej metodickým usmernením Ministerstva financií SR MF/010175/2004-42 (príloha č. 1 tejto Príručky).

Poznámka:

Oprávnené výdavky uvádzané v tejto kapitole sú posudzované v procese spracovania jednotlivých žiadostí o platbu. V prípade, že počas realizácie projektu dôjde k opakovanému nedodržaniu stanovených podmienok, RO pre ROP bude považovať tieto výdavky za neoprávnené (napr. zistenie nerealizovaných prác v rámci kontroly na mieste má za následok neuznatie výdavku na stavebný dozor, opakované doručenie nekompletných žiadostí o platbu, resp. monitorovacích správ má za následok neuznatie výdavku na externý projektový manažment).

2.4.2 Všeobecné vymedzenie neoprávnených výdavkov

Neoprávnené výdavky ROP definované RO pre ROP:

1. úroky z dlhov,
2. obstaranie nehnuteľností,
3. obstaranie a prenájom dopravných prostriedkov,
4. prenájom alebo lízing nehnuteľného a hnutel'ného majetku,
5. služby spojené s prevádzkou a užívaním nehnuteľného a hnutel'ného majetku,
6. dane s výnimkou nevratnej dane z pridanej hodnoty v zmysle článku 7, odsek 1, písmeno d) Nariadenia Európskeho parlamentu a Rady (ES) č. 1080/2006,
7. bankové a administratívne poplatky,
8. akékoľvek nepredvídané výdavky, ktoré neboli súčasťou predloženej dokumentácie žiadosti o NFP:
 - a) dodatočné výdavky z dôvodu nepresnej alebo neaktuálnej projektovej dokumentácie (technická správa, rozpočet, výkresová dokumentácia),
 - b) dodatočné výdavky z dôvodu nepredvídaných udalostí a komplikácií, ktoré vznikli v období od vypracovania projektovej dokumentácie pre realizáciu stavby do ukončenia projektu,
 - c) dodatočné výdavky, ktoré vznikli z dôvodu zmien v legislatíve v období od predloženia žiadosti o NFP do ukončenia projektu,
 - d) dodatočné výdavky ako rozdiel medzi schválenou výškou celkového oprávneného rozpočtu projektu a výškou celkového oprávneného rozpočtu projektu po verejnom obstarávaní,
 - e) akékoľvek iné dodatočné výdavky, ktoré vznikli nezávisle na konaní, resp. nekonaní žiadateľa,
9. služby s výnimkou:
 - a) obstarania výstupu projektov neinvestičného charakteru,
 - b) obstarania projektovej dokumentácie nevyhnutnej pre realizáciu projektu investičného charakteru (do maximálnej prípustnej výšky podľa objemu stavebných prác, prípadné špecifiká upraví výzva pre konkrétne opatrenie ROP), resp. jej odôvodnená aktualizácia
 - c) výdavkov na zabezpečenie procesu verejného obstarávania
 - d) výdavkov na zabezpečenie externého manažmentu schválených a implementovaných projektov (do maximálnej prípustnej výšky podľa objemu stavebných prác, prípadné špecifiká upraví výzva pre konkrétne opatrenie ROP),
 - e) vybraných služieb spojených s prevádzkou a užívaním hnutel'ného majetku v rámci projektov realizovaných v rámci opatrenia 6.1 ROP Technická pomoc, špecifikovaných v časti 3.6.1.3 PM ROP,
10. cestovné náhrady a ubytovanie,
11. výdavky na zamestnancov subjektov, ktoré sú oprávnenými žiadateľmi alebo subjektov v ich zriaďovateľskej pôsobnosti (napr. mzdy a odvody),
12. položky schváleného rozpočtu, ktoré sú zároveň financované alebo čiastočne financované z iných zdrojov financovania,
13. položky rozpočtu ako rezervy na možné budúce straty a dlhy, rezervy z dôvodu nárastu cien, odpisy a kurzové straty,
14. podpora bývania, ktorá nie je považovaná za oprávnenú v zmysle článku 7, odsek 2 Nariadenia Európskeho parlamentu a Rady (ES) č. 1080/2006,
15. výdavky spojené s informovaním a publicitou v súvislosti s realizáciou projektu,
16. iné nešpecifikované výdavky nesúvisiace s projektom.

Poznámka:

Body 3, 10, 11, 15 a 5 vo vzťahu k hnutelnému majetku sa nevzťahujú na projekty realizované v rámci opatrenia 6.1 ROP Technická pomoc.

Bod 2 sa nevzťahuje na opatrenie 2.1 ROP Infraštruktúra sociálnych služieb, sociálnoprávnej ochrany a sociálnej kurately, t.j. na obstaranie nehnuteľností (stavebných objektov) formou výstavby nových zariadení, resp. využitia existujúceho stavebného objektu vo vlastníctve žiadateľa (napr. nevyužívaný alebo rozostavaný objekt).

Bod 15 sa nevzťahuje na neinvestičné projekty opatrenia 3.2 ROP Podpora a rozvoj infraštruktúry cestovného ruchu.

2.4.3 Všeobecné zásady prípravy rozpočtov pre projekty v rámci ROP

Všeobecné zásady prípravy rozpočtov projektov v rámci ROP:

- rozpočet je zostavovaný v predpísanej požadovanej forme pre účely žiadosti o NFP a aj vo forme podrobného položkového rozpočtu, ktorý v prípade investičných zámerov predstavuje ocenený výkaz výmer,
- rozpočet spolu s výkazom výmer sa vyžaduje aj v elektronickej podobe vo formáte, ktorý je uvedený vo výzve,
- ocenený výkaz výmer nesmie obsahovať agregované položky (súborové/kompletové položky) s výnimkou prípadov, kde nie je možné použiť detailnejšiu špecifikáciu,
- každá položka výkazu výmer musí byť jednoznačne určená, okrem iného označením (názvom a druhom), mernou jednotkou a jednotkovou cenou,
- rozpočet je prehľadne a jednoznačne členený na čiastkové ucelené rozpočty pre jednotlivé stavebné objekty a na nich realizované aktivity, ku ktorým prislúchajú hlavné skupiny výdavkov (napr. k aktivite SO-01-A1 = rekonštrukcia stavebného objektu 1 patrí skupina výdavkov 717002 rekonštrukcia a modernizácia, k aktivite SO-01-A2 = obstaranie vybavenia pre stavebný objekt 1 patria skupiny oprávnených výdavkov 713001 nákup interiérového vybavenia, 713002 nákup výpočtovej techniky, atď.). Rozpočet investičných projektov je koncipovaný tak, aby neschválenie jeho časti (napr. jedného stavebného objektu) nespôsobilo zásah do ostatných častí rozpočtu t.j. vyžadujú sa samostatné čiastkové rozpočty pre jednotlivé stavebné objekty,
- ak činnosť žiadateľa, ktorá je v súlade s cieľom projektu a cieľom opatrenia, je vykonávaná len v rámci časti určitého stavebného objektu, za celkové oprávnené výdavky objektu sa považujú len výdavky určené na intervencie do príslušnej pomernej časti stavebného objektu,
- jednotlivé položky rozpočtu a ich súčty sa uvádzajú v Sk, resp. EUR s presnosťou na dve desatinné miesta bez zaokrúhľovania,
- v rozpočte musia byť dodržané limity pre oprávnené aktivity (napr. obstaranie vybavenia, projektové a inžinierske práce) podľa tabuľky č. 2, a to aj po prípadnej úprave objemu stavebných prác v procese schvaľovania žiadosti o NFP. Limity pre skupiny oprávnených výdavkov sú stanovené v percentuálnom vyjadrení k celkovému objemu stavebných prác, ktoré sú schválené v procese schvaľovania žiadosti o NFP. V prípade, že zníženie celkových oprávnených výdavkov v procese schvaľovania žiadosti o NFP vedie k nedosiahnutiu minimálnej požadovanej výšky celkových oprávnených výdavkov na projekt v rámci príslušného opatrenia, projekt nie je možné schváliť,
- výšku výdavkov, ktorú žiadateľ uvedie v dokumentácii žiadosti o NFP v častiach týkajúcich sa rozpočtu na projekt považuje RO pre ROP za limitnú bez ohľadu na to, či dodávateľ je / bude platiteľom DPH alebo nie je / nebude,
- v prípade, že z procesu verejného obstarávania vzíde rozpočet, ktorého výška je bez DPH (dodávateľ nie je platiteľom DPH) nie je možné výšku výdavkov dodatočne navýšiť o DPH. V prípade, že sa dodávateľ stane počas realizácie aktivít projektu platiteľom DPH, navýšenie výdavkov na projekt je znášané žiadateľom,
- DPH je možné považovať za oprávnený výdavok len v prípade, že ju prijímateľ definitívne znáša,
- položky rozpočtu ako napríklad rezervy na nepredvídané udalosti, infláciu a pod. nie sú oprávnené,
- rozpočet predložený žiadateľom v rámci dokumentácie žiadosti o NFP je pre účely odborného hodnotenia dokumentácie žiadosti o NFP konečný,
- položky rozpočtu sú okrem vecnej stránky posudzované z hľadiska aktuálnosti výšky jednotkových cien v čase prípravy rozpočtu, a to na základe porovnania s aktuálnymi cenami v príslušných, resp. obvyklých cenníkoch,

Ministerstvo výstavby a regionálneho rozvoja SR
Riadiaci orgán pre Regionálny operačný program

- po procese verejného obstarávania je vecný súlad položiek rozpočtu zo žiadosti o NFP porovnávaný s rozpočtom po verejnom obstarávaní, ktorý sa následne stáva súčasťou zmluvy o poskytnutí NFP a na základe ktorého sú realizované žiadosti o platbu,
- uhrádzanie príspevku prijímateľom je realizované výlučne na základe predložených účtovných dokladov v rámci dokumentácie žiadosti o platbu (okrem prípadov projektov, ktoré sú financované systémom zálohových platieb)
- v súvislosti so vstupom SR do eurozóny a prechodom na jednotnú menu euro postupuje Riadiaci orgán pre ROP v zmysle usmernení MF SR, pričom špecifiká pri dotknutých schválených žiadostiach o NFP sú upravené v jednotlivých zmluvách o poskytnutí NFP,
- ďalšie podrobnosti v súvislosti s vypracovaním rozpočtu upravuje výzva pre konkrétne opatrenie ROP.

Tabuľka 2: Limity výdavkov pre oprávnené aktivity podľa celkového objemu oprávnených stavebných prác

Objem stavebných prác v Sk	Podporné aktivity projektu			Vybavenie ³⁾
	Projektové a inžinierske práce ¹⁾	Verejné obstarávanie	Externý manažment projektov ²⁾	
do 5 000 000	7,00 %	1,00 %	3,50 %	20,00 %
od 5 000 001 do 10 000 000	6,00 %	0,80 %	3,00 %	20,00 %
od 10 000 001 do 20 000 000	5,00 %	0,50 %	2,50 %	20,00 %
od 20 000 001 do 50 000 000	4,00 %	0,25 %	2,00 %	20,00 %
od 50 000 001	3,50 %	0,15 %	1,50 %	20,00 %

Poznámka:

¹⁾ nerelevantné pre projekty neinvestičného charakteru v rámci opatrení 3.2 a 4.1 ROP

²⁾ nerelevantné pre projekty neinvestičného charakteru v rámci opatrení 3.2 a 4.1 ROP, pre projekty, ktoré sú súčasťou Lokálnej stratégie Komplexného prístupu v rámci opatrenia 4.1 a pre opatrenie 5.1

³⁾ nerelevantné pre projekty neinvestičného charakteru v rámci opatrenia 3.2 pre opatrenia 4.1 a 5.1 ROP, nerelevantné pre opatrenie 3.2 pre oblasť vytvárania a podpory existujúcich TIK, kde sú stanovené osobitné limity (Programový manuál ROP).

Zdroj: MVRR SR

Hlavné aktivity projektu:

Objem stavebných prác predstavuje celkovú výšku oprávnených výdavkov na oprávnené aktivity stavebného charakteru v rámci príslušného opatrenia (napr. na výstavbu, rekonštrukciu, rozširovanie alebo modernizáciu zariadenia), ktorá je schválená pre konkrétnu žiadosť o NFP v procese hodnotenia a výberu žiadostí o NFP. Stavebné práce musia byť oprávnené v zmysle podmienok pre jednotlivé opatrenia ROP.

Limit oprávnených výdavkov na vybavenie je previazaný na príslušné stavebné objekty. V prípade zmeny objemu stavebných prác v procese schvaľovania žiadosti o NFP sa prehodnocuje aj objem príslušného vybavenia (t.j. neschválenie oprávnených výdavkov na realizáciu stavebného objektu v procese schvaľovania žiadosti o NFP predstavuje aj neschválenie oprávnených výdavkov na obstaranie príslušného vybavenia).

Podporné aktivity projektu:

a) Projektové a inžinierske práce zahŕňajú zabezpečenie vstupných podkladov (vrátane prieskumov a prác), obstaranie dokumentácie a projektu k stavebnému povoleniu, obstaranie projektovej dokumentácie pre realizáciu stavby vrátane autorského dozoru projektanta, výkon stavebného dozoru pri realizácii stavby, zabezpečenie dokumentácie pre kolaudačné konanie vrátane obstarania projektu skutočného vyhotovenia stavby. Obsahom predloženej projektovej dokumentácie pre realizáciu stavby (žiadateľ predkladá ako povinnú prílohu k žiadosti o NFP) je výkresová dokumentácia, technická dokumentácia (súhrnná technická správa, technické správy profesií, sprievodná správa), odborný výpočet predpokladaných energetických úspor, rozpočet na

základe výkazu výmer, dokumentácia EIA a SEA v prípadoch, kedy to legislatíva SR vyžaduje. Pri zmene celkového objemu stavebných prác počas schvaľovania žiadosti o NFP sa mení aj limit oprávnených výdavkov na projektové a inžinierske práce podľa schváleného objemu stavebných prác. Dodávateľom projektových a inžinierskych prác sa stáva úspešný uchádzač z procesu verejného obstarávania, ktorý nie je v zamestnaneckom vzťahu k žiadateľovi ani k subjektu v zriaďovateľskej pôsobnosti žiadateľa a má zmluvný vzťah so žiadateľom. V opačnom prípade nie sú výdavky považované za oprávnené.

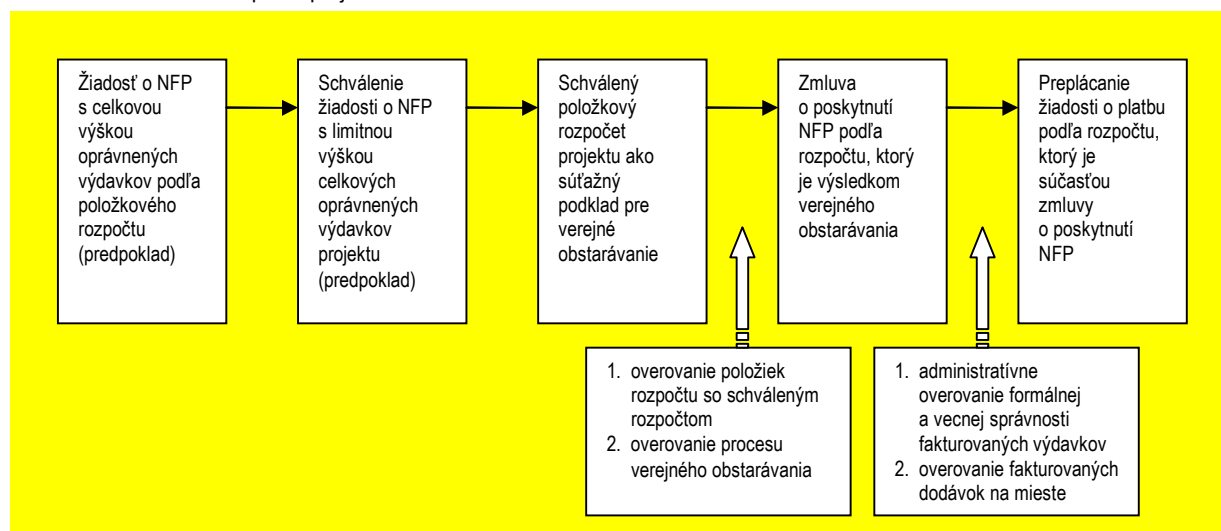
- b) Proces verejného obstarávania z hľadiska projektu podporovaného z ROP zahŕňa aktivity súvisiace s prípravou, realizáciou a vyhodnotením verejného obstarávania, výberom úspešného uchádzača (zhotoviteľa diela, dodávateľa služieb), predložením kompletnej dokumentácie na overenie RO pre ROP, resp. SO/RO a archiváciou kompletnej dokumentácie. Pri zmene celkového objemu stavebných prác počas schvaľovania žiadosti o NFP sa prepočítava aj limit oprávnených výdavkov na zabezpečenie procesu verejného obstarávania podľa schváleného objemu stavebných prác. Proces verejného obstarávania realizuje žiadateľ minimálne v prípade obstarávania projektových a inžinierskych prác, výberu zhotoviteľa stavebného diela alebo výstupu neinvestičného charakteru, obstarávania vybavenia a výberu realizátora externého projektového manažmentu.
- c) Externý manažment projektov zahŕňa výkon fyzickej osoby alebo právnickej osoby, ktorá nie je v zamestnaneckom vzťahu k žiadateľovi ani k subjektu v zriaďovateľskej pôsobnosti žiadateľa a má zmluvný vzťah so žiadateľom, s cieľom zabezpečiť vypracovanie dokumentácie a podkladov potrebných pre podanie žiadosti o NFP, vypracovanie žiadostí o platbu a pravidelných monitorovacích správ projektu počas celej doby platnosti zmluvy o poskytnutí NFP. V prípade, že projektový manažment vykonáva zamestnanec žiadateľa alebo subjektu v pôsobnosti žiadateľa, nie sú tieto výdavky považované za oprávnené. Pri zmene celkového objemu stavebných prác počas schvaľovania žiadosti o NFP sa prepočítava aj limit oprávnených výdavkov na externý projektový manažment podľa schváleného objemu stavebných prác. Realizátorom externého projektového manažmentu sa stáva úspešný uchádzač z procesu verejného obstarávania.

Poznámka:

RO pre ROP posudzuje rozpočet aj z hľadiska členenia rozpočtu na aktivity a logickej previazanosti jednotlivých aktivít, úrovne podrobnosti a stupňa úplnosti a z pohľadu primeranosti objemu jednotlivých položiek rozpočtu a ich nevyhnutnosti pre správnu a efektívnu realizáciu aktivít projektu.

RO pre ROP odporúča žiadateľom venovať príprave rozpočtu zvýšenú pozornosť vzhľadom na skutočnosť, že v procese realizácie nebude RO pre ROP schvaľovať žiadne žiadosti o zmenu rozpočtu.

Schéma č. 3: Použitie rozpočtu projektu v rámci ROP



Zdroj: MVRR SR

2.4.4 Podmienky pre financovanie projektov v rámci ROP

Príslušná výzva na predkladanie žiadostí o NFP v súlade s Programovým manuálom pre ROP definuje minimálne a maximálne finančné limity celkových oprávnených výdavkov na projekty v rámci príslušných opatrení ROP (limity pre výdavky na projekt, ktoré je možné považovať za oprávnené), a tým definuje aj minimálne a maximálne finančné limity NFP na projekt.

Predpokladanú výšku NFP stanovuje žiadateľ už pri spracovávaní žiadosti o NFP, a to v nadväznosti na výsledok finančnej analýzy projektu, ktorá okrem iného identifikuje aj odhadované príjmy projektu na sledované obdobie v zmysle čl. 55 Nariadenia Rady (ES) č. 1083/2006. Metodika na vypracovanie finančnej analýzy je uverejnená ako súčasť príslušnej výzvy na predkladanie žiadostí o NFP.

Jednou z podmienok získania NFP je dôveryhodné preukázanie spolufinancovania projektu z vlastných zdrojov žiadateľa v stanovenej výške a určenom podiele spôsobom, ktorý podľa typu prijímateľa ustanoví výzva na predkladanie žiadostí o NFP (napríklad aj záväzok prijatý zastupiteľstvom obce alebo samosprávneho kraja t.j. zriaďovateľa zariadenia občianskej infraštruktúry). Za vlastné zdroje žiadateľa, resp. prijímateľa sa považujú aj tie prostriedky, ktoré prijímateľ získal z iného zdroja (okrem zdroja štátneho rozpočtu), ako napr. úver z banky alebo príspevok tretej osoby. V prípade prijímateľa zo sektora verejnej správy je zabezpečenie financovania projektu z cudzích zdrojov podmienené príslušnou legislatívou upravujúcou rozpočtové pravidlá.

V závislosti od typu prijímateľa výzva na predkladanie žiadostí o NFP zároveň uvádza aj tzv. intenzitu pomoci, t.j. pomery príspevkov, ktorými sú financované jednotlivé projekty. Ide o percentuálnu výšku príspevku z Európskeho fondu regionálneho rozvoja, štátneho rozpočtu SR a výšky financovania, ktorú je povinný zabezpečiť prijímateľ na celkových schválených oprávnených výdavkoch na projekt (85:10:5 v prípade verejného sektora a 80,75:14,25:5 v prípade vybraných subjektov súkromného sektora). V prípade ROP predstavuje financovanie zo strany prijímateľa podiel 5 % z celkových schválených oprávnených výdavkov na projekt.

V nadväznosti na Systém finančného riadenia štrukturálnych fondov a Kohézneho fondu, ktorý vypracúva a priebežne aktualizuje MF SR, definuje Programový manuál ROP a následne aj príslušná výzva na predkladanie žiadostí o NFP, spôsob financovania projektov. Spôsob spracovania a predkladania žiadostí o platbu, ktoré predkladá prijímateľ RO pre ROP resp. SO/RO je upravený v inštrukciách RO, ktoré sú dostupné na internetovej stránke www.ropka.sk, www.build.gov.sk a súvisiacich stránkach.

O náležitostiach súvisiacich s predpokladaným prijatím jednotnej európskej meny informuje RO pre ROP na internetovej stránke www.ropka.sk a uvedená problematika je zároveň upravená v zmluvách o poskytnutí NFP.

Aktuálna výzva zároveň obsahuje informácie o celkovej alokácii na príslušné opatrenie ROP. Aktuálny stav kontrahovania, čerpania, prehľad schválených projektov atď. v rámci jednotlivých opatrení počas programového obdobia je pravidelne aktualizovaný na internetovej stránke www.ropka.sk, www.build.gov.sk, www.nsr.sk, resp. na súvisiacich prepojených stránkach.

2.5 Oprávnenosť z hľadiska vlastníckych práv k nehnuteľnostiam

Podmienky oprávnenosti z hľadiska vlastníckych práv k všetkým nehnuteľnostiam (pozemkom a stavbám), na ktorých má byť realizovaný projektový zámer a úprava práv k uvedeným nehnuteľnostiam po realizácii projektu.

- nehnuteľnosti musia byť vo výlučnom vlastníctve žiadateľa, resp. žiadateľ musí mať k pozemkom a k stavbám na nich iné práva v zmysle § 139, ods. 1 zákona č. 50/1976 Zb. o územnom plánovaní a stavebnom poriadku (stavebný zákon) v znení neskorších predpisov, oprávňujúce realizáciu projektu a garantujúce jeho udržateľnosť,
- v prípade investícií do existujúcich líniových stavieb sa v zmysle uznesenia vlády SR č. 45/2008 zo dňa 16. 1. 2008 vyžaduje predloženie právoplatného stavebného povolenia a nevyžaduje sa preukazovanie vlastníckych a iných užívacích práv k pozemkom pod existujúcimi líniovými stavbami,

- nehnuteľnostiam môžu byť zriadené vecné bremená, ktoré sú RO pre ROP posudzované individuálne s ohľadom na minimalizáciu rizík pre realizáciu projektového zámeru a jeho udržateľnosť",
- nehnuteľnosti nesmú byť zaťažené záložným právom v období od podania žiadosti o NFP až do doby 5 rokov po ukončení projektu,
- nehnuteľnosti nesmú byť v období od podania žiadosti o NFP až do doby 5 rokov po ukončení projektu prevedené do vlastníctva a užívania tretích osôb,
- nehnuteľnosti nesmú mať v období od podania žiadosti o NFP až do doby 5 rokov po ukončení projektu zmenený účel využitia,
- RO pre ROP môže požadovať zriadenie záložného práva na zabezpečenie záväzkov žiadateľa, a to predovšetkým v prípade budovania nových stavebných objektov.

RO pre ROP odporúča dotknuté nehnuteľnosti v období od podania žiadosti o NFP až do doby 5 rokov po ukončení projektu poistiť.

Vyššie uvedené skutočnosti sú overované originálmi výpisov z listov vlastníctva, ktoré sa týkajú všetkých nehnuteľností, na ktorých má byť projektový zámer realizovaný a inými dokladmi preukazujúcimi iné práva k pozemkom a stavbám na nich. V rámci dokumentácie žiadosti o NFP je požadovaný originál výpisu z listu vlastníctva použiteľný na právne úkony, nie starší ako 3 mesiace ku dňu podania žiadosti o NFP, kópia z katastrálnej mapy s vyznačenými dotknutými pozemkami a stavbami a originály dokladov preukazujúcich iné práva k pozemkom a stavbám na nich. RO pre ROP si vyhradzuje právo z dôvodu identifikácie vzťahov k nehnuteľnostiam vyžiadať ďalšie doklady.

2.6 Prijateľnosť projektu

Projektový zámer žiadateľa sa pre účely ROP spracováva do podoby dokumentácie žiadosti o NFP (žiadosť o NFP, povinné prílohy v papierovej a elektronickej forme v požadovanom počte vyhotovení).

Základným predpokladom prijateľnosti projektu je splnenie kritérií kontroly formálnej správnosti (t.j. kritérií úplnosti dokumentácie žiadosti o NFP a kritérií oprávnenosti projektu a žiadateľa) podľa podmienok stanovených v príslušnej výzve na predkladanie žiadostí o NFP. Splnenie uvedených kritérií je posudzované priamo za účasti žiadateľa.

Splnenie kritérií kontroly formálnej správnosti je predpokladom na to, aby bola žiadosť o NFP postúpená k ďalšiemu spracovaniu t.j. do fázy odborného hodnotenia a následne do výberového procesu).

2.7 Terminologický slovník

Pre účely PM ROP sa pod uvedenými pojmami rozumie nasledovné:

Rekonštrukcia – zmena skutočných funkčných a užívateľských vlastností stavebných konštrukcií a technických parametrov stavebného objektu, ktorou sa dosiahnu **pôvodné** kvalitatívne parametre stavby na úrovni aktuálnych požiadaviek na stavby prípadne sa zmenou dosiahne **nové dispozičné riešenie**, prípadne **zmena účelu užívania** (rekonštrukcia nevyužitého, resp. nevhodne využitého stavebného objektu). Rekonštrukciu predstavujú aj opravy fasády, opravy a výmeny strešnej krytiny alebo povrchu plochých striech, opravy a výmeny nepodstatných stavebných konštrukcií, najmä vnútorných priečok, omietok, obkladov, stien, podláh a dlažby, komínov, okien, dverí a schodišťových zábradlí, údržby a opravy technického, energetického alebo technologického vybavenia stavby, ako aj výmeny jeho súčastí, ak sa tým zásadne nemení jeho napojenie na verejné vybavenie územia ani nezhorší vplyv stavby na okolie alebo na životné prostredie, najmä výmenou klimatizačného zariadenia, výťahu, vykurovacích kotlov a telies a vnútorných rozvodov, výmeny zariadení predmetov, maliarskych a natieračských prác a pod. V zmysle zákona č. 50/1976 Z. z. o územnom plánovaní a stavebnom poriadku v znení neskorších predpisov (ďalej len „stavebný zákon“) sa pod pojmom rekonštrukcia rozumejú zmeny dokončených stavieb formou stavebných úprav, pri ktorých sa zachováva vonkajšie pôdorysné aj výškové ohraničenie stavby. V prípade zariadení občianskej infraštruktúry sa v podmienkach ROP rekonštrukcia týka zariadení, ktorých súčasťou sú aj samostatne

stojace stavby. Rekonštrukcia sa môže týkať jedného stavebného objektu, ale aj viacerých stavebných objektov spravidla v areáli zariadenia občianskej infraštruktúry (napr. v prípade opatrenia 1.1 ROP hlavná budova školy a samostatne stojace objekty telocvične, jedálne a pod.)

Rozširovanie – v zmysle stavebného zákona sú to zmeny dokončených stavieb formou nadstavieb, ktorými sa stavby zvyšujú a prístavieb, ktorými sa stavby pôdorysne rozširujú, ktoré sú navzájom prevádzkovo spojené s doterajšou stavbou. V podmienkach ROP sa rozširovanie týka zariadení občianskej infraštruktúry, ktorých súčasťou sú aj samostatne stojace stavby. Rozširovanie sa môže týkať jedného stavebného objektu, ale aj zariadenia občianskej infraštruktúry (napr. v prípade opatrenia 1.1 ROP hlavná budova školy a rozširovanie formou samostatne stojacich objektov telocvične, jedálne a pod.)

Modernizácia – na základe veku a súčasného fyzického stavu stavebného objektu odstránenie opotrebovania resp. zastaranosti stavby uplatnením prvkov technického rozvoja s cieľom **zvýšiť alebo rozšíriť úroveň** vybavenosti, funkčných a úžitkových vlastností stavby. Uskutočňuje sa prostredníctvom zmien dokončených stavieb realizáciou opráv, rekonštrukcie, výmeny a modernizácie stavebných prvkov, konštrukcií a technického a technologického zariadenia budov. Pokiaľ sa pri nej zachováva vonkajšie pôdorysné a výškové ohraničenie stavby má v zmysle stavebného zákona charakter stavebnej úpravy. V prípade zariadení občianskej infraštruktúry sa v podmienkach ROP modernizácia týka zariadení, ktorých súčasťou sú aj samostatne stojace stavby. Modernizácia sa môže týkať jedného stavebného objektu, ale aj viacerých stavebných objektov spravidla v areáli zariadenia občianskej infraštruktúry (napr. v prípade opatrenia 1.1 ROP hlavná budova školy a samostatne stojace objekty telocvične, jedálne a pod.)

Stavba, drobné stavby, napojenie stavieb na sieť technického vybavenia územia (napojenie stavieb na inžinierske siete), projektová dokumentácia sú uvedené v stavebnom zákone.

Havarijný stav budovy – závažné chyby stavby, ktoré pravdepodobne v blízkej alebo nie príliš vzdalenej budúcnosti budú príčinou úplného zlyhania stavebných výrobkov, konštrukcií a stavby alebo podstatného zníženia jej funkčnosti, bezpečnosti a spoľahlivosti aj z pohľadu nespĺňania hygienických požiadaviek vedúcich k nežiaducim vplyvom ohrozujúcim zdravotný stav alebo život obyvateľstva.

Zariadenie občianskej infraštruktúry – stavebný objekt alebo viacero stavebných objektov spravidla v spoločnom areáli, ktorého užívateľom je jedna právnická osoba zriadená sektorom verejnej správy alebo súkromným sektorom za účelom poskytovania služieb v oblasti školstva, sociálnej sféry, kultúry a zachovania kultúrneho dedičstva a nekomerčných záchranných služieb.

Vybavenie¹ – vnútorné a vonkajšie zariadenie objektu, nevyhnutne súvisiace s účelom využitia stavby, ktoré predstavuje samostatné položky hnutel'ného majetku.

IKT – informačno-komunikačné technológie (napr. hardware, software), môžu byť súčasťou vybavenia zariadenia tam, kde je to vhodné a potrebné.

Energetická hospodárnosť budov – energetická hospodárnosť je množstvo energie potrebnej na splnenie všetkých energetických potrieb súvisiacich s normalizovaným užívaním budovy, najmä množstvo energie potrebnej na vykurovanie a prípravu teplej vody, na chladenie a vetranie a na osvetlenie. Postupy a opatrenia na zlepšenie energetickej hospodárnosti budov s cieľom optimalizovať vnútorné prostredie v budovách stanovuje zákona č. 555/2005 Z. z. o energetickej hospodárnosti budov a o zmene a doplnení niektorých zákonov v znení neskorších predpisov.

Externý projektový manažment – zahŕňa výkon fyzickej osoby alebo právnickej osoby, ktorá nie je v zamestnaneckom vzťahu k žiadateľovi ani k subjektu v zriaďovateľskej pôsobnosti žiadateľa a má zmluvný vzťah so žiadateľom s cieľom zabezpečiť vypracovanie dokumentácie a podkladov potrebných pre podanie žiadosti o NFP, vypracovanie žiadostí o platbu a pravidelných monitorovacích správ projektu počas celej doby platnosti zmluvy o poskytnutí NFP.

¹ Súčasťou stavby je všetko, čo k nej podľa jej charakteru a projektovej dokumentácie patrí v súlade s pokynom MF SR č. 3400/1998-62 v čl. I uverejnenom vo Finančnom spravodajcovi č. 3/1998.

- Komunikačný plán ROP – dokument, ktorý predstavuje základ na vybudovanie komunikačného systému RO pre ROP, ktorý definuje informačné a komunikačné opatrenia na efektívne využitie pomoci zo ŠF a KF.
- Konflikt záujmov – situácia, kedy z dôvodov osobných alebo iných obdobných vzťahov zdieľaných medzi žiadateľom o poskytnutie pomoci a osobami vystupujúcimi na strane poskytovateľov týchto prostriedkov alebo medzi prijímateľom a jeho dodávateľom môže byť narušený alebo ohrozený záujem na nestrannom a transparentnom výkone funkcií, ktoré súvisia s prípravou a implementáciou výziev, s hodnotením, schvaľovaním a výberom z predkladaných projektov, ako aj monitorovaním a priebežným hodnotením v procese implementácie projektov.
- Termín ukončenia realizácie projektu – termín ukončenia všetkých aktivít projektu, t.j. termín ukončenia vecnej realizácie a finančného vysporiadania projektu. Infomáciu o tom, čo sa v prípade konkrétneho projektu považuje za ukončenie projektu upravuje zmluva o poskytnutí NFP. Termín ukončenia projektu ohraničuje dobu od podpisu zmluvy o poskytnutí NFP po ukončenie projektu.
- Sektor verejnej správy – medzi subjekty verejnej správy v súlade so zákonom č. 523/2004 Z. z. o rozpočtových pravidlách verejnej správy patria subjekty ústrednej správy (štátne rozpočtové organizácie, štátne príspevkové organizácie, verejné vysoké školy, iné subjekty, ktoré sú zapísané v registri organizácií vedených Štatistickým úradom SR podľa § 19 až 21 zákona č. 540/2001 Z. z. o štátnej štatistike v znení zákona č. 215/2004 Z. z.) a subjekty územnej samosprávy (obce alebo nimi zriadené rozpočtové a príspevkové organizácie, vyššie územné celky alebo nimi zriadené rozpočtové a príspevkové organizácie).
- Súkromný sektor – subjekty, ktoré nespádajú pod definíciu zákona č. 523/2004 Z. z. o rozpočtových pravidlách verejnej správy a to iné právnické osoby a fyzické osoby (napr. neziskové organizácie založené v zmysle zákona č. 213/1997 Z. z. o neziskových organizáciách poskytujúcich všeobecne prospešné služby v znení neskorších predpisov, cirkvi a náboženské spoločnosti registrované podľa zákona č. 308/1991 Zb. o slobode viery a postavení cirkví a náboženských spoločností v znení neskorších predpisov ako zriaďovatelia špeciálnych škôl v zmysle zákona č. 29/1984 Zb. o sústave základných a stredných škôl v znení neskorších predpisov, združenia založené v zmysle zákona č. 83/1990 Zb. o združovaní občanov v znení neskorších predpisov a pod.).
- Partner – právnická osoba zúčastňujúca sa na projekte. Prípadní partneri žiadateľa sa podieľajú na navrhovaní projektu, ako aj na jeho realizácii v priebehu doby trvania. Partnerom môže byť iba subjekt, ktorý je oprávneným žiadateľom v rámci príslušného opatrenia. **Zmluvnou stranou je žiadateľ a nie jeho partner. Výdavky partnerov nie sú oprávnené.** Vzájomné partnerské vzťahy predkladateľa a jeho partnerov musia byť vzájomne zmluvne ošetrené najneskôr pred podpisom zmluvy o poskytnutí NFP. Partner žiadateľa sa nesmie zúčastniť ako uchádzač verejného obstarávania pri projekte, ktorého sa týka partnerstvo so žiadateľom.
- Integrovaná stratégia rozvoja mestskej oblasti – integrované a trvalo udržateľné stratégie zamerané na riešenie vysokej koncentrácie hospodárskych, environmentálnych a sociálnych problémov mestských oblastí v zmysle článku 37 ods. 4 písm. a) nariadenia (ES) č. 1083/2006. Tieto stratégie v podmienkach ROP podporujú trvalo udržateľný mestský rozvoj napríklad aj prostredníctvom posilňovania obnovy fyzického životného prostredia, ochrany a rozvoja prírodného bohatstva a kultúrneho dedičstva, rozvoja a obnovy prvkov vybavenosti obcí, ako aj poskytovania služieb obyvateľstvu s prihliadnutím na zmeny demografickej štruktúry.
- Bytový dom – v zmysle stavebného zákona je to budova určená na bývanie pozostávajúca zo štyroch a z viacerých bytov so spoločným hlavným vstupom z verejnej komunikácie. Taktiež musí spĺňať podmienky zákona č. 182/1993 Z. z. o vlastníctve bytov a nebytových priestorov v znení neskorších predpisov, že je to budova, v ktorej je viac ako polovica podlahovej plochy určená na bývanie a v ktorej byty a nebytové priestory sú za podmienok ustanovených v tomto zákone vo vlastníctve alebo spoluvlastníctve jednotlivých vlastníkov a spoločné časti domu a spoločné zariadenia tohto domu sú súčasne v podielovom spoluvlastníctve vlastníkov bytov a nebytových priestorov.
- Spoločné časti bytového domu – v zmysle zákona č. 182/1993 Z. z. o vlastníctve bytov a nebytových priestorov v znení neskorších predpisov sú to časti domu nevyhnutné na jeho podstatu a bezpečnosť, najmä základy domu, strechy, chodby, obvodové múry,

priečelia, vchody, schodišťa, spoločné terasy, podkrovia, povaly, vodorovné nosné a izolačné konštrukcie a zvislé nosné konštrukcie. Spoločnými časťami a príslušenstvom bytového domu, sú časti domu určené na spoločné užívanie a slúžiace výlučne tomuto domu a pritom nie sú stavebnou súčasťou domu, ktorými sú oplotené záhrady a stavby, najmä oplotenia, prístrešky a oplotené nádvorcia, ktoré sa nachádzajú na pozemku patriacom k domu.

Spoločné zariadenia bytového domu – v zmysle zákona č. 182/1993 Z. z. o vlastníctve bytov a nebytových priestorov v znení neskorších predpisov sú to zariadenia, ktoré sú určené na spoločné užívanie a slúžia výlučne tomuto domu, a to aj v prípade, ak sú umiestnené mimo domu. Takýmito zariadeniami sú najmä výťahy, práčovne a kotolne vrátane technologického zariadenia, sušiarne, kočíkárne, spoločné televízne antény, bleskozvody, komíny, vodovodné, teplotné, kanalizačné, elektrické, telefónne a plynové prípojky.

Marginalizované rómske komunity – horizontálna priorita na úrovni Národného strategického referenčného rámca, ktorej zámerom je posilnenie spolupráce a efektívnejšej koordinácie činností jednotlivých operačných programov a ich riadiacich orgánov a následne lepšie nasmerovanie finančných zdrojov zameraných na zlepšenie životných podmienok príslušníkov MRK. V zmysle zámeru zvýšiť efektivitu intervencie štrukturálnych fondov pri riešení problémov MRK, bude prostredníctvom podpory tzv. komplexného prístupu aplikovaná inovatívna forma čerpania podpory štrukturálnych fondov. Táto bude dopĺňať už existujúci, známy model čerpania finančných prostriedkov zo štrukturálnych fondov EÚ prostredníctvom jednotlivých dopytových projektov. Podpora marginalizovaných rómskych komunít je zameraná na štyri prioritné oblasti: vzdelávanie, zamestnanosť, zdravie, bývanie a tri vzájomne súvisiace problémové okruhy: chudoba, diskriminácia a rodová rovnosť.

Rovnosť príležitostí – horizontálna priorita na úrovni Národného strategického referenčného rámca zameraná na dve základné oblasti:

- *dodržiavanie zásady rovnakého zaobchádzania*

zabezpečenie rovnakého zaobchádzania a rovnakého prístupu ku každému, bez ohľadu na pohlavie, rasu, farbu pleti, jazyk, vieru a náboženstvo, národný alebo sociálny pôvod, príslušnosť k národnosti alebo etnickej skupine, majetok, rod alebo iné postavenie, vek, zdravotné postihnutie alebo iná sexuálna orientácia,

- *eliminácia a predchádzanie všetkých foriem diskriminácie*

zabezpečenie predchádzania všetkým formám diskriminácie – znevýhodňovania, poškodzovania alebo odlišného prístupu z dôvodu pohlavia, rasy, farby pleti, jazyka, viery a náboženstva, národného alebo sociálneho pôvodu, príslušnosti k národnosti alebo etnickej skupine, majetku, rodu alebo iného postavenia, veku, zdravotného postihnutia alebo inej sexuálnej orientácie.

Trvalo udržateľný rozvoj – horizontálna priorita na úrovni Národného strategického referenčného rámca, ktorá definuje rešpektovanie trvalo udržateľného rozvoja ako jednu z kľúčových podmienok pre zvyšovanie konkurencieschopnosti a výkonnosti regiónov a ekonomiky SR v období rokov 2007 – 2013. Cieľom je zabezpečiť, aby výsledný efekt všetkých intervencií financovaných v rámci Národného strategického referenčného rámca synergicky podporoval trvalo udržateľný rozvoj vo všetkých jeho zložkách, t.j. v environmentálnej, ekonomickej a sociálnej v súlade s cieľmi a ukazovateľmi obnovenej Stratégie trvalo udržateľného rozvoja EÚ.

Informačná spoločnosť – horizontálna priorita na úrovni Národného strategického referenčného rámca zameraná na podporu vyššej efektívnosti, transparentnosti a kvality implementácie priorít Národného strategického referenčného rámca v dôsledku zavádzania a využívania prostriedkov IKT, posilnenie synergického prepojenia operačných programov a zabezpečenie, aby aktivity podporované na základe konkrétnych projektov zohľadňovali informačnú spoločnosť vo všetkých jej aspektoch.

Projekt generujúci príjmy – projekt generujúci príjmy znamená každú operáciu zahŕňajúcu investíciu do infraštruktúry, ktorej používanie je spolplatnené a priamo uhradené užívateľmi, alebo každú operáciu zahŕňajúcu predaj alebo prenájom pozemkov alebo budov, alebo každé poskytovanie služieb za poplatok. Pri stanovení predpokladanej výšky NFP žiadateľ postupuje v zmysle metodiky pre vypracovanie finančnej analýzy, ktorá je súčasťou výzvy na predkladanie žiadostí o NFP.

Benchmark – smerný ukazovateľ stanovený ako podiel finančných prostriedkov vyčlenených na dané opatrenie spravidla ku kľúčovému ukazovateľu výstupu resp. výsledku

Ministerstvo výstavby a regionálneho rozvoja SR
Riadiaci orgán pre Regionálny operačný program

uvedenému v ROP, ktorého cieľom je posudzovanie projektov z hľadiska efektívnosti, resp. účinnosti vynaložených finančných prostriedkov v rámci realizácie daného projektu .

III. CHARAKTERISTIKA OPATRENÍ

3.1 Prioritná os č. 1 „Infraštruktúra vzdelávania“

3.1.1 Opatrenie č. 1.1 „Infraštruktúra vzdelávania“

3.1.1.1 Orgán zodpovedný za implementáciu opatrenia 1.1

Riadiacim orgánom pre Regionálny operačný program je Ministerstvo výstavby a regionálneho rozvoja SR. Opatrenie je implementované Riadiacim orgánom pre ROP.

3.1.1.2 Cieľ opatrenia 1.1

Cieľ opatrenia 1.1:

„Zvýšenie kvality poskytovaných služieb v oblasti vzdelávania prostredníctvom rekonštrukcie, rozširovania a modernizácie predškolských zariadení, základných škôl a stredných škôl, vrátane obstarania ich vybavenia.“

Realizácia opatrenia 1.1 prispieva k napĺňaniu cieľa prioritnej osi 1 ROP, ktorý je definovaný nasledovne:

„Zvýšenie úrovne poskytovaných služieb v oblasti vzdelávania.“

Kvantifikácia cieľa opatrenia 1.1 je zabezpečená sústavou ukazovateľov, ktorá je uvedená v prílohe č. 3.

3.1.1.3 Skupiny oprávnených aktivít

Skupiny oprávnených aktivít v rámci opatrenia:

- 1.1.1 rekonštrukcia, rozširovanie a modernizácia existujúcich zariadení
- 1.1.2 obstaranie vybavenia vrátane IKT vybavenia

Podrobnejšia charakteristika oprávnených aktivít:

- a) projektové a inžinierske práce pre projekt, externý projektový manažment, verejné obstarávanie v rozsahu podľa tabuľky 1
- b) prístavba, nadstavba, stavebné úpravy, budovanie, rekonštrukcia stavieb a dokončenie rozostavaných stavieb, napojenie stavieb na inžinierske siete (v zmysle stavebného zákona)
- c) zvyšovanie energetickej hospodárnosti budov – realizácia opatrení na zlepšenie tepelno-izolačných vlastností konštrukcií najmä obnova obvodového plášt'a, oprava a výmena strešného plášt'a vrátane strešnej krytiny a povrchu plochých striech, oprava a výmena výplňových otvorových konštrukcií, opravy technického, energetického alebo technologického vybavenia a zariadení objektu ako aj výmena jeho súčastí (najmä výmena vykurovacích kotlov a telies a vnútorných inštaláčnych rozvodov, klimatizačného zariadenia, inštalovanie solárnych panelov tam, kde je to vhodné a pod.)
- d) obstaranie vnútorného a vonkajšieho vybavenia objektu, nevyhnutne súvisiaceho s účelom využitia stavby, vrátane IKT vybavenia

poznámka: intervencie do stavebných objektov, ktoré sú nehnuteľnými kultúrnymi pamiatkami sú nevyhnutne realizované so súhlasom príslušného krajského pamiatkového úradu, pre zaradenie príslušného projektového zámeru v súvislosti s podporou pamiatkového objektu je rozhodujúci účel, na ktorý má byť objekt využívaný (napr. škola sídliaca v pamiatkovom objekte je podporená v rámci opatrenia 1.1, nevyužitý, resp. nevhodne využitý pamiatkový objekt je možné podporiť v rámci opatrenia 3.1 za predpokladu, že bude využitý na kultúrno-poznávací cestovný ruch)

Oprávnené výdavky

Oprávnené výdavky sú vynaložené na oprávnené aktivity uvedené v časti 3.1.1.3.

Sústava oprávnených výdavkov na úrovni programu vychádza z ekonomickej klasifikácie rozpočtovej klasifikácie upravenej metodickým usmernením Ministerstva financií SR k č. MF/010175/2004-42. Príslušný číselník oprávnených výdavkov pre toto opatrenie je uvedený v prílohe č. 1.

Žiadateľ uvádza v dokumentácii žiadosti o NFP oprávnené výdavky, ktoré sa týkajú predloženého projektového zámeru a sú oprávnené v zmysle prílohy č. 1 pre toto opatrenie.

Limity celkových oprávnených výdavkov na projekt

Minimálne celkové oprávnené výdavky sú stanovené vo výške 8 000 000,- Sk.
Maximálne celkové oprávnené výdavky sú stanovené vo výške 100 000 000,- Sk.

Celkové oprávnené výdavky na projekty sa uvádzajú v Sk, resp. EUR v limitných hodnotách v presnosti na dve desatinné miesta bez zaokrúhľovania.

V zmysle Stratégie financovania štrukturálnych fondov a Kohézneho fondu na programové obdobie 2007 - 2013 sa pravidlá pre štruktúru financovania projektov uplatňujú osobitne pre prijímateľov zo sektora verejnej správy a zo súkromného sektora. Celkové oprávnené výdavky na projekt sú financované v štruktúre podľa nasledovných tabuliek:

Tabuľka 3a: Štruktúra financovania celkových oprávnených výdavkov na projekt – Sektor verejnej správy, iný subjekt verejnej správy

ERDF	85,00 %	Maximálna výška NFP*
štátny rozpočet SR	10,00 %	
finančná účasť prijímateľa - subjektu verejného sektora	5,00 %	

Tabuľka 3b: Štruktúra financovania celkových oprávnených výdavkov na projekt – organizácia štátnej správy

ERDF	85,00 %	Maximálna výška NFP*
štátny rozpočet SR	15,00 %	
finančná účasť prijímateľa - subjektu verejného sektora	0,00 %	

Tabuľka 3c: Štruktúra financovania celkových oprávnených výdavkov na projekt – Súkromný sektor

ERDF	80,75 %	Maximálna výška NFP*
štátny rozpočet SR	14,25 %	
finančná účasť prijímateľa zo súkromného sektora	5,00 %	

* predpokladaná výška NFP je vopred určená žiadateľom v nadväznosti na výsledky finančnej analýzy projektu, ktorá je súčasťou predkladanej dokumentácie žiadosti o NFP

Doba realizácie projektu:

Termín ukončenia projektu spravidla nepresahuje 18 kalendárnych mesiacov od podpisu zmluvy o poskytnutí NFP.

3.1.1.4 Oprávnení žiadateľa

1. Subjekty verejnej správy:

- obec založená v zmysle zákona č. 369/1990 Zb. o obecnom zriadení v znení neskorších predpisov ako zriaďovateľ školy
- vyšší územný celok založený v zmysle zákona č. 302/2001 Z. z. o samospráve vyšších územných celkov v znení neskorších predpisov ako zriaďovateľ školy
- krajský školský úrad založený na základe zákona č. 596/2003 Z. z. o štátnej správe v školstve a školskej samospráve a o zmene a doplnení niektorých zákonov v znení neskorších predpisov ako zriaďovateľ príslušných subjektov v zmysle zákona č. 523/2004 Z. z. o rozpočtových pravidlách verejnej správy a o zmene a doplnení niektorých zákonov v znení neskorších predpisov
- ústredný orgán štátnej správy ako zriaďovateľ subjektov v zmysle Vyhlášky Ministerstva školstva, mládeže a športu SR č. 80/1991 Zb. o stredných školách v znení neskorších predpisov.

2. Subjekty súkromného sektora:

- a) neziskové organizácie založené v zmysle zákona č. 213/1997 Z. z. o neziskových organizáciách poskytujúcich všeobecne prospešné služby v znení neskorších predpisov
- b) cirkvi a náboženské spoločnosti registrované podľa zákona č. 308/1991 Zb. o slobode viery a postavení cirkví a náboženských spoločností v znení neskorších predpisov ako zriaďovatelia škôl v zmysle zákona č. 29/1984 Zb. o systave základných a stredných škôl v znení neskorších predpisov
- c) združenia založené v zmysle zákona č. 83/1990 Zb. o združovaní občanov v znení neskorších predpisov ako zriaďovatelia škôl

3.1.1.5 Oprávnené územie

Jedným zo základných východísk stratégie ROP je aj princíp územnej koncentrácie intervencií v zmysle kapitoly 4.1.5 ROP.

Zoznam pólov rastu je dostupný na internetovej stránke MVRR SR www.build.gov.sk.

Tabuľka 4: Priemet princípu územnej koncentrácie na opatrenia ROP

Opatrenie	Špecifikácia oblasti aktivít	Inovačné póly	Kohézne póly	Obce, ktoré nie sú pólmí rastu	Odôvodnené výnimky pre smerovanie intervencií mimo pólov rastu:
1.1 Infraštruktúra vzdelávania		X	X	X	existujúce zariadenie významné a dôležité alebo jedinečné z hľadiska funkcie, druhu služieb v štruktúre a kapacitách regiónu (napr. špeciálne školy pre hendikepovaných žiakov, lesnícke školy, poľnohospodárske učilištia a pod.)
					existujúce zariadenia významné z hľadiska ich dostupnosti a obsluhy spádového územia
					existujúce zariadenia významné z hľadiska podpory marginalizovaných rómskych komunít

poznámka: podfarbené polia sú prioritné z hľadiska územnej stratégie ROP

Zdroj: MVRR SR

3.1.1.6 Finančný plán opatrenia

Tabuľka č. 5: Finančný plán opatrenia 1.1 Infraštruktúra vzdelávania

v EUR, v bežných cenách					
Štruktúra financovania podľa prijímateľa	Verejné zdroje			Spolu	Súkromné zdroje
	ERDF	Štátny rozpočet SR	Regionálne a lokálne rozpočty		
	348 500 000,00	61 500 000,00		410 000 000,00	454 545,00
sektor verejnej správy (územná samospráva)	85 %	10 %	5 %		
sektor verejnej správy (organizácie štátnej správy)	85 %	15 %	0 %		
súkromný sektor	80,75 %	14,25 %	0 %		5 %
Maximálna výška NFP					

3.2 Prioritná os č. 2 „Infraštruktúra sociálnych služieb, sociálnoprávnej ochrany a sociálnej kurately“

3.2.1 Opatrenie č. 2.1 „Infraštruktúra sociálnych služieb, sociálnoprávnej ochrany a sociálnej kurately“

3.2.1.1 Orgán zodpovedný za implementáciu opatrenia 2.1

Riadiacim orgánom pre Regionálny operačný program je Ministerstvo výstavby a regionálneho rozvoja SR. Opatrenie je implementované Riadiacim orgánom pre ROP.

3.2.1.2 Cieľ opatrenia 2.1

Cieľ opatrenia 2.1:

„Zvýšenie kvality poskytovaných služieb v sociálnej oblasti prostredníctvom rekonštrukcie, rozširovania, modernizácie a budovania zariadení sociálnych služieb a zariadení na výkon opatrení sociálnoprávnej ochrany a zariadení sociálnej kurately, vrátane obstarania ich vybavenia.“

Realizácia opatrenia 2.1 prispieva k napĺňaniu cieľa prioritnej osi 2 ROP, ktorý je definovaný nasledovne:

„Zvýšenie rozsahu a úrovne poskytovaných služieb v sociálnej oblasti.“

Kvantifikácia cieľa opatrenia 2.1 je zabezpečená sústavou ukazovateľov, ktorá je uvedená v prílohe č. 3.

3.2.1.3 Skupiny oprávnených aktivít

Skupiny oprávnených aktivít v rámci opatrenia:

2.1.1 rekonštrukcia, rozširovanie a modernizácia existujúcich zariadení

2.1.2 budovanie nových zariadení

2.1.3 obstaranie vybavenia vrátane IKT vybavenia

Oprávnené aktivity v súvislosti s intervenciami do stavebných objektov:

- a) a) projektové a inžinierske práce pre projekt, externý projektový manažment , verejné obstarávanie v rozsahu podľa tabuľky 1
- b) prístavba, nadstavba, stavebné úpravy, budovanie a rekonštrukcia stavieb, napojenie stavieb na inžinierske siete (v zmysle stavebného zákona)
- c) zvyšovanie energetickej hospodárnosti budov – zvyšovanie energetickej hospodárnosti budov – realizácia opatrení na zlepšenie tepelno-izolačných vlastností konštrukcií najmä obnova obvodového plášt'a, oprava a výmena strešného plášt'a vrátane strešnej krytiny a povrchu plochých striech, oprava a výmena výplňových otvorových konštrukcií, opravy technického, energetického alebo technologického vybavenia a zariadení objektu ako aj výmena jeho súčastí (najmä výmena vykurovacích kotlov a telies a vnútorných inštalačných rozvodov, klimatizačného zariadenia, inštalovanie solárnych panelov tam, kde je to vhodné a pod.)
- d) výstavba nových stavieb, rekonštrukcia existujúcich a dokončenie rozostavaných stavieb pre účely budovania nových zariadení sociálnych služieb a zariadení na výkon opatrení sociálnoprávnej ochrany a sociálnej kurately
- e) obstaranie vnútorného a vonkajšieho vybavenia objektu, nevyhnutne súvisiaceho s účelom využitia stavby, vrátane IKT vybavenia

poznámka: intervencie do stavebných objektov, ktoré sú nehnuteľnými kultúrnymi pamiatkami sú nevyhnutne realizované so súhlasom príslušného krajského pamiatkového úradu, pre zaradenie príslušného projektového zámeru v súvislosti s podporou pamiatkového objektu je rozhodujúci účel, na ktorý má byť objekt využívaný (napr. zariadenie sociálnych služieb sídliace v pamiatkovom objekte je podporené v rámci opatrenia 2.1, nevyužitý, resp. nevhodne využitý pamiatkový objekt je možné podporiť v rámci opatrenia 3.1 za predpokladu, že bude využitý na kultúrno-poznávací cestovný ruch)

3.2.1.4 Oprávnené a neoprávnené výdavky

Výdavky sú využité na realizáciu oprávnených aktivít v zmysle časti 3.2.1.3. Sústava oprávnených výdavkov na úrovni programu vychádza z ekonomickej klasifikácie rozpočtovej klasifikácie upravenej metodickým usmernením Ministerstva financií SR k č. MF/010175/2004-42. Príslušný číselník oprávnených výdavkov pre toto opatrenie je uvedený v prílohe č. 1. Žiadateľ uvádza v žiadosti o NFP oprávnené výdavky, ktoré sa týkajú predloženého projektového zámeru a sú oprávnené v zmysle prílohy č. 1 pre toto opatrenie.

Limity celkových oprávnených výdavkov na projekt

Minimálne celkové oprávnené výdavky sú stanovené vo výške 8 000 000,- Sk.
Maximálne celkové oprávnené výdavky sú stanovené vo výške 100 000 000,- Sk.

Celkové oprávnené výdavky na projekty sa uvádzajú v Sk, resp. EUR v limitnej výške v presnosti na dve desatinné miesta bez zaokrúhľovania.

V zmysle Stratégie financovania štrukturálnych fondov a Kohézneho fondu na programové obdobie 2007 - 2013 sa pravidlá pre štruktúru financovania projektov uplatňujú osobitne pre prijímateľov zo sektora verejnej správy a zo súkromného sektora. Celkové oprávnené výdavky na projekt sú financované v štruktúre podľa nasledovných tabuliek:

Tabuľka 6a: Štruktúra financovania celkových oprávnených výdavkov na projekt – Sektor verejnej správy, iný subjekt verejnej správy

ERDF	85,00 %	Maximálna výška NFP*
štátny rozpočet SR	10,00 %	
finančná účasť prijímateľa - subjektu verejného sektora	5,00 %	

Tabuľka 6b: Štruktúra financovania celkových oprávnených výdavkov na projekt – organizácia štátnej správy

ERDF	85,00 %	Maximálna výška NFP*
štátny rozpočet SR	15,00 %	
finančná účasť prijímateľa - subjektu verejného sektora	0,00 %	

Tabuľka 6c: Štruktúra financovania celkových oprávnených výdavkov na projekt – Súkromný sektor

ERDF	80,75 %	Maximálna výška NFP*
štátny rozpočet SR	14,25 %	
finančná účasť prijímateľa zo súkromného sektora	5,00 %	

* predpokladaná výška NFP je vopred určená žiadateľom v nadväznosti na výsledky finančnej analýzy projektu, ktorá je súčasťou predkladanej dokumentácie žiadosti o poskytnutie NFP

Doba realizácie projektu:

Termín ukončenia projektu spravidla nepresahuje 20 kalendárnych mesiacov od podpisu zmluvy o poskytnutí NFP.

3.2.1.5 Oprávnení žiadateľa

1. Subjekty verejnej správy:

- obec založená v zmysle zákona č. 369/1990 Zb. o obecnom zriadení v znení neskorších predpisov ako zriaďovateľ zariadenia sociálnych služieb a zariadenia na výkon opatrení sociálnoprávnej ochrany a sociálnej kurately
- vyšší územný celok založený v zmysle zákona č. 302/2001 Z. z. o samospráve vyšších územných celkov v znení neskorších predpisov ako zriaďovateľ zariadenia sociálnych služieb a zariadenia na výkon opatrení sociálnoprávnej ochrany a sociálnej kurately
- určený úrad práce, sociálnych vecí a rodiny založený v zmysle zákona č. 453/2003 Z. z. o orgánoch štátnej správy v oblasti sociálnych vecí, rodiny a služieb zamestnanosti v znení

neskorších predpisov ako zriaďovateľ detských domovov a detských domovov pre maloleté deti bez sprievodu

2. Subjekty súkromného sektora:

- a) neziskové organizácie založené v zmysle zákona č. 213/1997 Z. z. o neziskových organizáciách poskytujúcich všeobecne prospešné služby v znení neskorších predpisov ako zriaďovateľ zariadenia sociálnych služieb a zariadenia na výkon opatrení sociálnoprávnej ochrany a sociálnej kurately
- b) cirkvi a náboženské spoločnosti registrované podľa zákona č. 308/1991 Zb. o slobode viery a postavení cirkví a náboženských spoločností v znení neskorších predpisov ako zriaďovateľ zariadenia sociálnych služieb a zariadenia na výkon opatrení sociálnoprávnej ochrany a sociálnej kurately
- c) združenia založené v zmysle zákona č. 83/1990 Zb. o združovaní občanov v znení neskorších predpisov ako zriaďovateľ zariadenia sociálnych služieb a zariadenia na výkon opatrení sociálnoprávnej ochrany a sociálnej kurately
- d) Slovenský Červený kríž v zmysle zákona č. 460/2007 Z. z. o Slovenskom Červenom kríži a ochrane znaku a názvu Červeného kríža a o zmene a doplnení niektorých zákonov ako zriaďovateľ zariadenia sociálnych služieb a zariadenia na výkon opatrení sociálnoprávnej ochrany a sociálnej kurately

3.2.1.6 Oprávnené územie

Jedným z východísk stratégie ROP je aj princíp územnej koncentrácie intervencií v zmysle kapitoly 4.1.5 ROP.

Zoznam pólov rastu je dostupný na internetovej stránke MVRR SR www.build.gov.sk.

Tabuľka 7: Priemet princípu územnej koncentrácie na opatrenia ROP

Opatrenie	Špecifikácia oblasti aktivít	Inovačné póly	Kohézne póly	Obce, ktoré nie sú pólmi rastu	Odôvodnené výnimky pre smerovanie intervencií mimo pólov rastu:
2.1 Infraštruktúra sociálnych služieb, sociálnoprávnej ochrany a sociálnej kurately		X	X	X	existujúce zariadenie významné a dôležité alebo jedinečné z hľadiska funkcie, druhu služieb v štruktúre a kapacitách regiónu (napr. existujúce významné zariadenia, ktoré sa v minulosti často lokalizovali na mimo miest a obcí)
					existujúce zariadenia významné z hľadiska ich dostupnosti a obsluhy spádového územia
					existujúce zariadenia významné z hľadiska podpory marginalizovaných rómskych komunit (napr. komunitné centrá v segregovaných a separovaných rómskych osadách)
					v prípade budovania nových zariadení póly rastu s počtom obyvateľov nad 5000

poznámka: podfarbené polia sú prioritné z hľadiska územnej stratégie ROP

Zdroj: MVRR SR

3.2.1.7 Finančný plán opatrenia

Tabuľka 8: Finančný plán opatrenia 2.1 Infraštruktúra sociálnych služieb, sociálnoprávnej ochrany a sociálnej kurately

v EUR, v bežných cenách					
Štruktúra financovania podľa prijímateľa	Verejné zdroje			Spolu	Súkromné zdroje
	ERDF	Štátny rozpočet SR	Regionálne a lokálne rozpočty		
		229 500 000,00	40 500 000,00		270 000 000,00
sektor verejnej správy (územná samospráva)	85 %	10 %	5 %		
sektor verejnej správy (organizácie štátnej správy)	85 %	15 %	0 %		
súkromný sektor	80,75 %	14,25 %	0 %	5 %	
Maximálna výška NFP					

3.3 Prioritná os č. 3 „Posilnenie kultúrneho potenciálu regiónov a infraštruktúra cestovného ruchu“

3.3.1 Opatrenie č. 3.1 „Posilnenie kultúrneho potenciálu regiónov“

3.3.1.1 Orgán zodpovedný za implementáciu opatrenia 3.1

Riadiacim orgánom pre Regionálny operačný program je Ministerstvo výstavby a regionálneho rozvoja SR. Opatrenie je implementované Riadiacim orgánom pre ROP.

3.3.1.2 Cieľ opatrenia 3.1

Cieľ opatrenia 3.1:

„Zvýšenie kvality služieb poskytovaných pamäťovými a fondovými inštitúciami na miestnej a regionálnej úrovni prostredníctvom ich rekonštrukcie, rozširovania a modernizácie, vrátane obstarania ich vybavenia a revitalizácia významných pamiatkových objektov v súvislosti so zachovaním kultúrneho dedičstva a jeho využitia v kultúrno-poznávacom cestovnom ruchu.“

Realizácia opatrenia 3.1 prispieva k napĺňaniu cieľa prioritnej osi 3 ROP, ktorý je definovaný nasledovne:

„Posilnenie kultúrneho potenciálu regiónov a rozvoja cestovného ruchu.“

Kvantifikácia cieľa opatrenia 3.1 je zabezpečená sústavou ukazovateľov, ktorá je uvedená v prílohe č. 3.

3.3.1.3 Skupiny oprávnených aktivít

Skupiny oprávnených aktivít v rámci opatrenia:

- 3.1.1 rekonštrukcia, rozširovanie a modernizácia existujúcich pamäťových a fondových inštitúcií
- 3.1.2 obnova nevyužívaných, resp. nevhodne využívaných stavebných objektov evidovaných v registri nehnuteľných kultúrnych pamiatok vo vlastníctve verejného sektora, ktoré majú potenciál využitia na rozšírenie činnosti pamäťových a fondových inštitúcií na miestnej a regionálnej úrovni a na rozvoj kultúrno-poznávacieho cestovného ruchu v územiach, ktoré sú v Novej stratégii cestovného ruchu SR do roku 2013 identifikované ako územia s medzinárodným významom a národným významom a ako územia v regióne vyššej kategórie ako príslušný región
- 3.1.3 obnova nevyužívaných, resp. nevhodne využívaných stavebných objektov evidovaných v registri nehnuteľných kultúrnych pamiatok vo vlastníctve verejného sektora, ktorú je možné v odôvodnených a výnimočných prípadoch realizovať aj za účelom udržateľného využitia stavebných objektov na kultúrno-spoločenské a osvetové účely, a to výlučne v obciach identifikovaných ako tzv. póly rastu na území ktorých sa už nachádza pamäťová a/alebo fondová inštitúcia.
- 3.1.4 revitalizácia príľahlých historických parkov v areáli nehnuteľných kultúrnych pamiatok v nadväznosti na aktivity uvedené v bodoch 3.1.2 a 3.1.3
- 3.1.5 obstaranie vybavenia vrátane IKT vybavenia

Podrobnejšia charakteristika oprávnených aktivít:

- a) projektové a inžinierske práce pre projekt, externý projektový manažment, verejné obstarávanie v rozsahu podľa tabuľky 1
- b) prístavba, nadstavba, stavebné úpravy, budovanie a rekonštrukcia stavieb, napojenie stavieb na inžinierske siete (v zmysle stavebného zákona)
- c) zvyšovanie energetickej hospodárnosti budov – zvyšovanie energetickej hospodárnosti budov – realizácia opatrení na zlepšenie tepelno-izolačných vlastností konštrukcií najmä obnova obvodového plášťa, oprava a výmena strešného plášťa vrátane strešnej krytiny a povrchu plochých striech, oprava a výmena výplňových otvorových konštrukcií, opravy technického, energetického alebo technologického vybavenia a zariadení objektu ako aj výmena jeho súčastí

(najmä výmena vykurovacích kotlov a telies a vnútorných inštalačných rozvodov, klimatizačného zariadenia, inštalovanie solárnych panelov tam, kde je to vhodné a pod.)

- d) obstaranie vnútorného a vonkajšieho vybavenia objektu, nevyhnutne súvisiaceho s účelom využitia stavby, vrátane IKT vybavenia
- e) sadové a parkové úpravy v areáli zariadení

poznámka: intervencie do stavebných objektov, ktoré sú nehnuteľnými kultúrnymi pamiatkami sú nevyhnutne realizované so súhlasom príslušného krajského pamiatkového úradu, pre zaradenie príslušného projektového zámeru v súvislosti s podporou pamiatkového objektu je rozhodujúci účel, na ktorý má byť objekt využívaný (napr. knižnica sídliaca v pamiatkovom objekte je podporená v rámci opatrenia 3.1, nevyužitý, resp. nevhodne využitý pamiatkový objekt je možné podporiť tiež v rámci opatrenia 3.1 za predpokladu, že bude využitý na kultúrno-poznávací cestovný ruch)

3.3.1.4 Oprávnené a neoprávnené výdavky

Výdavky sú využité na realizáciu oprávnených aktivít v zmysle časti 3.3.1.3.

Sústava oprávnených výdavkov na úrovni programu vychádza z ekonomickej klasifikácie rozpočtovej klasifikácie upravenej metodickým usmernením Ministerstva financií SR k č. MF/010175/2004-42. Príslušný číselník oprávnených výdavkov pre toto opatrenie je uvedený v prílohe č. 1.

Žiadateľ uvádza v žiadosti o NFP oprávnené výdavky, ktoré sa týkajú predloženého projektového zámeru a sú oprávnené v zmysle prílohy č. 1 pre toto opatrenie.

Limity celkových oprávnených výdavkov na projekt

Minimálne celkové oprávnené výdavky sú stanovené vo výške 5 000 000,- Sk.
Maximálne celkové oprávnené výdavky sú stanovené vo výške 75 000 000,- Sk.

Celkové oprávnené výdavky na projekty sa uvádzajú v Sk, resp. EUR v limitnej výške v presnosti na dve desatinné miesta bez zaokrúhľovania.

V zmysle Stratégie financovania štrukturálnych fondov a Kohézneho fondu na programové obdobie 2007 - 2013 sa pre prijímateľov zo sektora verejnej správy pre štruktúru financovania projektov uplatňujú nasledovne pravidlá:

Tabuľka 9a: Štruktúra financovania celkových oprávnených výdavkov na projekt – Sektor verejnej správy, iný subjekt verejnej správy

ERDF	85,00 %	Maximálna výška NFP*
štátny rozpočet SR	10,00 %	
finančná účasť prijímateľa - subjektu verejného sektora	5,00 %	

Tabuľka 9b: Štruktúra financovania celkových oprávnených výdavkov na projekt – organizácia štátnej správy

ERDF	85,00 %	Maximálna výška NFP*
štátny rozpočet SR	15,00 %	
finančná účasť prijímateľa - subjektu verejného sektora	0,00 %	

* predpokladaná výška NFP je vopred určená žiadateľom v nadväznosti na výsledky finančnej analýzy projektu, ktorá je súčasťou predkladanej dokumentácie žiadosti o poskytnutie NFP

Doba realizácie projektu:

Termín ukončenia projektu spravidla nepresahuje 20 kalendárnych mesiacov od podpisu zmluvy o poskytnutí NFP.

3.3.1.5 Oprávnení žiadateľa

Subjekty verejnej správy:

1. obec založená v zmysle zákona č. 369/1990 Zb. o obecnom zriadení v znení neskorších predpisov ako zriaďovateľ pamäťových a fondových inštitúcií v zmysle zákona č. 183/2000 Z. z. o knižniciach, o doplnení zákona Slovenskej národnej rady č. 27/1987 Zb. o štátnej pamiatkovej starostlivosti a o zmene a doplnení zákona č. 68/1997 Z. z. o Matici slovenskej

v znení neskorších predpisov a v zmysle zákona č. 115/1998 Z. z. o múzeách a galériách a o ochrane predmetov múzejnej hodnoty a galerijnej hodnoty v znení neskorších predpisov a ako vlastník nehnuteľných kultúrnych pamiatok

2. vyšší územný celok založený v zmysle zákona č. 302/2001 Z. z. o samospráve vyšších územných celkov v znení neskorších predpisov ako zriaďovateľ pamäťových a fondových inštitúcií v zmysle zákona č. 183/2000 Z. z. o knižniciach, o doplnení zákona Slovenskej národnej rady č. 27/1987 Zb. o štátnej pamiatkovej starostlivosti a o zmene a doplnení zákona č. 68/1997 Z. z. o Matici slovenskej v znení neskorších predpisov a v zmysle zákona č. 115/1998 Z. z. o múzeách a galériách a o ochrane predmetov múzejnej hodnoty a galerijnej hodnoty v znení neskorších predpisov a ako vlastník nehnuteľných kultúrnych pamiatok
3. ústredný orgán štátnej správy ako zriaďovateľ múzeí podľa zákona č. 523/2004 Z. z. o rozpočtových pravidlách verejnej správy a o zmene a doplnení niektorých zákonov v znení neskorších predpisov a zákona č. 115/1998 Z. z. o múzeách a galériách a o ochrane predmetov múzejnej hodnoty v znení neskorších predpisov
4. Matica slovenská v zmysle zákona č. 68/1997 Z. z. o Matici slovenskej v znení neskorších predpisov ako zriaďovateľ pamäťových a fondových inštitúcií a ako vlastník nehnuteľných kultúrnych pamiatok.

3.3.1.6 Oprávnené územie

Jedným z východísk stratégie ROP je aj princíp územnej koncentrácie intervencií v zmysle kapitoly 4.1.5 ROP.

Zoznam pólov rastu je dostupný na internetovej stránke MVRR SR www.build.gov.sk.

Tabuľka 10: Priemet princípu územnej koncentrácie na opatrenia ROP

Opatrenie	Špecifikácia oblasti aktivít	Inovačné póly	Kohézne póly	Obce, ktoré nie sú pólmi rastu	Odôvodnené výnimky pre smerovanie intervencií mimo pólov rastu:
3.1 Posilnenie kultúrneho potenciálu regiónov	Knižnice	X			bez výnimky
	galérie, múzeá	X	X		bez výnimky
	nehnuteľné kultúrne pamiatky	X	X	X	podpora je smerovaná aj do území s medzinárodným a národným významom a územia v regióne vyššej kategórie ako príslušný región v zmysle Novej stratégie rozvoja cestovného ruchu Slovenskej republiky do roku 2013

poznámka: podfarbené polia sú prioritné z hľadiska územnej stratégie ROP

Zdroj: MVRR SR

3.3.1.7 Finančný plán opatrenia

Tabuľka 11: Finančný plán opatrenia 3.1 Posilnenie kultúrneho potenciálu regiónov

v EUR, v bežných cenách					
Štruktúra financovania podľa prijímateľa	Verejné zdroje			Spolu	Súkromné zdroje
	ERDF	Štátny rozpočet SR	Regionálne a lokálne rozpočty		
	135 000 000,00	23 823 529,00			
sektor verejnej správy (územná samospráva)	85 %	10 %	5 %	158 823 529,00	0,00
sektor verejnej správy (organizácie štátnej správy)	85 %	15 %	0 %		
Maximálny výška NFP					

3.3.2 Opatrenie č. 3.2 „Podpora a rozvoj infraštruktúry cestovného ruchu“

3.3.2.1 Orgán zodpovedný za implementáciu opatrenia 3.2

Riadiacim orgánom pre Regionálny operačný program je Ministerstvo výstavby a regionálneho rozvoja SR. Riadiaci orgán pre ROP splnomocní na výkon implementačných úloh sprostredkovateľské orgány pod Riadiacim orgánom na úrovni samosprávnych krajov.

3.3.2.2 Cieľ opatrenia 3.2

Cieľ opatrenia 3.2:

„Posilnenie vybavenosti územia prostredníctvom podpory infraštruktúry cestovného ruchu.“

Realizácia opatrenia 3.2 prispieva k napĺňaniu cieľa prioritnej osi 3 ROP, ktorý je definovaný nasledovne:

„Posilnenie kultúrneho potenciálu regiónov a rozvoja cestovného ruchu.“

Kvantifikácia cieľa opatrenia 3.2 je zabezpečená sústavou ukazovateľov, ktorá je uvedená v prílohe č. 3.

3.3.2.3 Skupiny oprávnených aktivít

Skupiny oprávnených aktivít v rámci opatrenia:

a) investičné aktivity – aktivity sú komplementárne s aktivitami OP Konkurencieschopnosť a hospodársky rast

3.2.1 podpora verejnej infraštruktúry cestovného ruchu (parkoviská, cyklotrasy, orientačné tabule, chodníky, verejné sociálne zariadenia, odpočívadlá, lyžiarske bežecké trate a pod.) príľahlej ku komplexným strediskám cestovného ruchu s celoročným využitím v územiach, ktoré sú v Novej stratégii cestovného ruchu SR do roku 2013 definované ako územia s medzinárodným a národným významom a ako územia v regióne vyššej kategórie ako príslušný región

3.2.2 vytváranie a podpora existujúcich turisticko-informačných kancelárií (TIK) v územiach, ktoré sú v Novej stratégii cestovného ruchu SR do roku 2013 definované ako územia s medzinárodným a národným významom a ako územia v regióne vyššej kategórie ako príslušný región

b) neinvestičné aktivity

3.2.3 podpora aktivít zameraných na propagáciu regiónov a kľúčových foriem cestovného ruchu v územiach, ktoré sú v Novej stratégii cestovného ruchu SR do roku 2013 definované ako územia s medzinárodným a národným významom a ako územia v regióne vyššej kategórie ako príslušný región (podpora prezentácie cestovného ruchu na regionálnej a miestnej úrovni doma i v zahraničí)

3.2.4 podpora budovania partnerstiev medzi aktérmi cestovného ruchu a regionálnych klastrov (na úrovni samospráv a súkromného sektora)

3.2.5 podpora tvorby ucelenej ponuky produktov cestovného ruchu s dôrazom na efektívne využitie prírodného a kultúrneho potenciálu, kultúrno-poznávacieho cestovného ruchu, kúpeľného a mestského cestovného ruchu

Podrobnejšia charakteristika oprávnených investičných aktivít:

1. na podporu stavebných objektov (TIK a pod.) sa uplatňujú v zásade rovnaké podmienky oprávnenosti ako pre podporu stavebných objektov využívaných zariadeniami občianskej infraštruktúry:

Charakteristika oprávnených aktivít v súvislosti s intervenciami do stavebných objektov:

a) projektové a inžinierske práce pre projekt, externý projektový manažment, verejné obstarávanie v rozsahu podľa tabuľky 1

b) budovanie, rekonštrukcia a modernizácia drobných stavieb, prístavba existujúcich stavieb, stavebné úpravy a rekonštrukcia nebytových priestorov využívaných ako TIK, ktoré sú súčasťou stavebných objektov

- c) obstaranie vnútorného a vonkajšieho vybavenia TIK, nevyhnutne súvisiaceho s účelom využitia stavby, vrátane IKT vybavenia (maximálne do výšky 70 % z celkového objemu stavebných prác).

poznámka: intervencie do stavebných objektov, ktoré sú nehnuteľnými kultúrnymi pamiatkami sú nevyhnutne realizované so súhlasom príslušného krajského pamiatkového úradu, pre zaradenie príslušného projektového zámeru v súvislosti s podporou pamiatkového objektu je rozhodujúci účel, na ktorý má byť objekt využívaný (napr. TIK sídliaca v pamiatkovom objekte je podporená v rámci opatrenia 3.2, nevyužitý, resp. nevhodne využitý pamiatkový objekt je možné podporiť v rámci opatrenia 3.1 za predpokladu, že bude využitý na kultúrno-poznávaci cestovný ruch)

1. aktivity sú smerované do komplexných stredísk cestovného ruchu s celoročným využitím v územiach s národným a medzinárodným významom a v územiach v regióne vyššej kategórie ako príslušný región definovaných podľa Novej stratégie rozvoja cestovného ruchu SR do r. 2013
2. aktivity zamerané na podporu verejnej hmotnej infraštruktúry cestovného ruchu v rámci opatrenia 3.2 Podpora a rozvoj infraštruktúry cestovného ruchu môžu byť obdobné ako aktivity v opatrení 4.1 Regenerácia sídiel ROP. Z toho dôvodu sú aktivity v rámci opatrenia 3.2 oprávnené v prípade, ak ide o komunikácie a priestranstvá bezprostredne priľahlé k strediskám cestovného ruchu v oblastiach s národným a medzinárodným významom a územiach v regióne vyššej kategórie ako príslušný región podľa Novej stratégie rozvoja cestovného ruchu SR do r. 2013 (formulár žiadosti o NFP a ITMS **vyučuje duplicitnú podporu rovnakých aktivít**). Oprávnené aktivity sú:
 - a) rekonštrukcia miestnych komunikácií vrátane dopravných subsystémov,
 - b) výstavba a rekonštrukcia chodníkov a cyklistických trás vrátane dopravných subsystémov,
 - c) rekonštrukcia mostov a lávok v nadväznosti na realizáciu investičných aktivít zameraných na miestne komunikácie, chodníky a cyklistické trasy,
 - d) úprava verejných priestranstiev a prvkov verejnej zelene,
 - e) výstavba a rekonštrukcia verejných osvetlení,
 - f) rekonštrukcia a výstavba autobusových zastávok,
 - g) rekonštrukcia a výstavba verejných hygienických zariadení.

Podrobnejšia charakteristika oprávnených neinvestičných aktivít:

1. aktivity zamerané na propagáciu regiónov a kľúčových foriem cestovného ruchu v územiach, ktoré sú v Novej stratégii cestovného ruchu SR do roku 2013 definované ako územia s medzinárodným a národným významom a ako územia v regióne vyššej kategórie ako príslušný región:
 - a) marketingové a propagačné aktivity (marketingové štúdie a analýzy),
 - b) propagácia regiónov z hľadiska cestovného ruchu v zahraničí (účasť na výstavách a veľtrhoch cestovného ruchu, workshopy, prezentácie, pozývanie novinárov a touroperátorov),
 - c) tvorba propagačných materiálov minimálne v dvoch jazykových mutáciách (tlačené a elektronické médiá, CD, DVD, videoprodukcia, návrh, výroba a dodávka uvedených produktov a prác vrátane prekladov do cudzích jazykov),
 - d) regionálne propagačné a informačné materiály,
 - e) tvorba ucelenej ponuky produktov cestovného ruchu (tvorba štúdií a propagačných materiálov založených na princípe partnerstva so súkromným sektorom a miestnymi samosprávami).
2. podpora budovania partnerstiev medzi aktérmi cestovného ruchu a regionálnych klastrov (na úrovni samospráv a súkromného sektora)
3. podpora tvorby ucelenej ponuky produktov cestovného ruchu s dôrazom na efektívne využitie prírodného a kultúrneho potenciálu, kultúrno-poznávacieho cestovného ruchu, kúpeľného a mestského cestovného ruchu,
4. verejné obstarávanie v rozsahu podľa tabuľky 1.

3.3.2.4 Oprávnené a neoprávnené výdavky

Výdavky sú využité na realizáciu oprávnených aktivít v zmysle časti 3.3.2.3.

Sústava oprávnených výdavkov na úrovni programu vychádza z ekonomickej klasifikácie rozpočtovej klasifikácie upravenej metodickým usmernením Ministerstva financií SR k č. MF/010175/2004-42. Príslušný číselník oprávnených výdavkov pre toto opatrenie je uvedený v prílohe č. 1.

Žiadateľ uvádza v žiadosti o NFP oprávnené výdavky, ktoré sa týkajú predloženého projektového zámeru a sú oprávnené v zmysle prílohy č. 1 pre toto opatrenie.

Limity celkových oprávnených výdavkov na projekty investičného charakteru:

Minimálne celkové oprávnené výdavky sú stanovené vo výške 5 000 000,- Sk.
Maximálne celkové oprávnené výdavky sú stanovené vo výške 50 000 000,- Sk.

Limity celkových oprávnených výdavkov na projekty neinvestičného charakteru:

Minimálne celkové oprávnené výdavky sú stanovené vo výške 1 000 000,- Sk.
Maximálne celkové oprávnené výdavky sú stanovené vo výške 15 000 000,- Sk.

Celkové oprávnené výdavky na projekty sa uvádzajú v Sk, resp. EUR v limitnej výške v presnosti na dve desatinné miesta bez zaokrúhľovania.

V zmysle Stratégie financovania štrukturálnych fondov a Kohézneho fondu na programové obdobie 2007 - 2013 sa pre prijímateľov zo sektora verejnej správy pre štruktúru financovania projektov uplatňujú nasledovne pravidlá:

Tabuľka 12: Štruktúra financovania celkových oprávnených výdavkov na projekt – Sektor verejnej správy

ERDF	85,00 %	Maximálna výška NFP*
štátny rozpočet SR	10,00 %	
finančná účasť prijímateľa - subjektu verejného sektora	5,00 %	

* predpokladaná výška NFP je vopred určená žiadateľom v nadväznosti na výsledky finančnej analýzy projektu, ktorá je súčasťou predkladanej dokumentácie žiadosti o poskytnutie NFP

Doba realizácie projektu:

Termín ukončenia projektu spravidla nepresahuje 20 kalendárnych mesiacov od podpisu zmluvy o poskytnutí NFP.

3.3.2.5 Oprávnení žiadateľa

Subjekty verejnej správy:

1. obec založená v zmysle zákona č. 369/1990 Zb. o obecnom zriadení v znení neskorších predpisov – nie však v prípade neinvestičných projektov
2. vyšší územný celok založený v zmysle zákona č. 302/2001 Z. z. o samospráve vyšších územných celkov v znení neskorších predpisov
3. obec, prípadne vyšší územný celok, ktorí majú aktívne zmluvné partnerstvo s inými obcami (zmluva uzatvorená za účelom realizácie projektového zámeru, ktorá upravuje práva a povinnosti partnerských subjektov)

3.3.2.6 Oprávnené územie

Pre opatrenie 3.2 sa princíp územnej koncentrácie založený na významnosti územia sa uplatňuje, podpora je smerovaná do území s medzinárodným a národným významom a územia v regióne vyššej kategórie ako príslušný región v zmysle Novej stratégie rozvoja cestovného ruchu Slovenskej republiky do roku 2013 (príloha č. 5).

3.3.2.7 Finančný plán opatrenia

Tabuľka 13: Finančný plán opatrenia 3.2 Podpora a rozvoj infraštruktúry cestovného ruchu

v EUR, v bežných cenách					
Štruktúra financovania podľa prijímateľa	Verejné zdroje			Spolu	Súkromné zdroje
	ERDF	Štátny rozpočet SR	Regionálne a lokálne rozpočty		
		55 400 000,00	9 776 471,00		65 176 471,00
sektor verejnej správy (územná samospráva)	85 %	10 %	5 %		
Maximálna výška NFP					

3.4 Prioritná os č. 4 „Regenerácia sídiel“

3.4.1 Opatrenie č. 4.1 „Regenerácia sídiel“

3.4.1.1 Orgán zodpovedný za implementáciu opatrenia 4.1

Riadiacim orgánom pre Regionálny operačný program je Ministerstvo výstavby a regionálneho rozvoja SR. Riadiaci orgán pre ROP splnomocní na výkon implementačných úloh sprostredkovateľské orgány pod Riadiacim orgánom na úrovni samosprávnych krajov.

3.4.1.2 Cieľ opatrenia 4.1

Cieľ opatrenia 4.1:

„Posilnenie vybavenosti územia prostredníctvom regenerácie sídiel.“

Realizácia opatrenia 4.1 prispieva k napĺňaniu cieľa prioritnej osi 4 ROP, ktorý je definovaný nasledovne:

„Zvýšenie konkurencieschopnosti sídiel a zvýšenie kvality a bezpečnosti verejných priestranstiev.“

Kvantifikácia cieľa opatrenia 4.1 je zabezpečená sústavou ukazovateľov, ktorá je uvedená v prílohe č. 3.

3.4.1.3 Skupiny oprávnených aktivít

Skupiny oprávnených aktivít v rámci opatrenia:

a) aktivity samostatne dopytovo orientovaných projektov:

- a1) projektové a inžinierske práce pre projekt, externý projektový manažment, verejné obstarávanie v rozsahu podľa tabuľky 1
- a2) úprava verejných priestranstiev a prvkov verejnej zelene
- a3) výstavba a rekonštrukcia verejných osvetlení
- a4) výstavba a rekonštrukcia chodníkov a cyklistických trás vrátane dopravných subsystémov
- a5) rekonštrukcia miestnych komunikácií vrátane dopravných subsystémov
- a6) rekonštrukcia mostov a lávok v nadväznosti na realizáciu investičných aktivít zameraných na miestne komunikácie, chodníky a cyklistické trasy
- a7) rekonštrukcia a výstavba zastávok
- a8) rekonštrukcia a výstavba verejných hygienických zariadení
- a9) úprava a regulácia povodí v zastavaných územiach obcí a miest výlučne v nadväznosti na realizáciu iných investičných aktivít (podmienkou je súhlasné stanovisko Slovenského vodohospodárskeho podniku, š. p., Banská Štiavnica)
- a10) opodstatnená rekonštrukcia inžinierskych sietí (vodovodov a kanalizácií) a to výlučne v nadväznosti na realizáciu iných investičných aktivít regenerácie sídiel
- a11) minimálny rozsah operácií v rámci jedného samostatne dopytovo orientovaného projektu regenerácie sídiel zahŕňa aspoň štyri z uvedených operácií a2) až a10)

b) integrované stratégie rozvoja mestských oblastí zahŕňajú nasledovné aktivity na vybranom oprávnenom mestskom území:

- b1) mestské oblasti s počtom obyvateľov nad 1000 v mestách s počtom obyvateľov nad 15 000 (Príloha č. 6)
- b2) kombinácia minimálne štyroch aktivít regenerácie sídiel uvedených v bode a)
- b3) podpora minimálne dvoch zariadení občianskej infraštruktúry v rámci iných opatrení ROP
- b4) obnova minimálne troch bytových domov, oprávnené aktivity v súvislosti s intervenciami do bytových domov:
 - b41) projektové a inžinierske práce pre projekt, externý projektový manažment, verejné obstarávanie v rozsahu podľa tabuľky 1
 - b42) obnova spoločných častí a spoločných zariadení bytových domov v zmysle § 2 zákona č. 182/1993 Z. z. o vlastníctve bytov a nebytových priestorov v znení neskorších predpisov

- b43) zvyšovanie energetickej hospodárnosti budov – zvyšovanie energetickej hospodárnosti budov – realizácia opatrení na zlepšenie tepelno-izolačných vlastností konštrukcií najmä obnova obvodového plášťa, oprava a výmena strešného plášťa vrátane strešnej krytiny a povrchu plochých striech, oprava a výmena výplňových otvorových konštrukcií, opravy technického, energetického alebo technologického vybavenia a zariadení objektu ako aj výmena jeho súčastí (najmä výmena vykurovacích kotlov a telies a vnútorných inštaláčnych rozvodov, klimatizačného zariadenia, inštalovanie solárnych panelov tam, kde je to vhodné a pod.)
- b44) rekonštrukcia a modernizácia napojení stavieb na inžinierske siete v zmysle stavebného zákona

Oprávnená mestská oblasť musí vyhovovať aspoň trom z kritérií uvedených v článku 47 Nariadenia komisie (ES) 1828/2006 z 8. decembra 2006, ktorým sa stanovujú vykonávacie pravidlá nariadenia Rady (ES) 1083/2006, ktorým sa ustanovujú všeobecné ustanovenia o ERDF, ESF a KF, pričom dve z nich musia spadať pod kritériá uvedené v písmenách a) až h).

Kritériá a) až j) uvedené v nariadení (ES) 1828/2006 sú pre účely ROP aplikované prostredníctvom setu ukazovateľov, ktorý ich transformuje na legislatívne podmienky SR a existujúce dostupné štatistické ukazovatele, pričom sa nebráca ich obsahový význam. Orientačné hodnoty pre každé kritérium sa stanovujú v partnerstve medzi členským štátom a EK a sú schválené Monitorovacím výborom pre ROP v rámci schvaľovania výberových kritérií. Pre stratégiu ROP sú teda z nariadenia (ES) 1828/2006 aplikovateľné kritériá uvedené pod bodmi a), b), c), e), f), g), h), i) j), a to prostredníctvom nasledovných ukazovateľov:

- a) podiel domácností poberajúcich dávky v hmotnej núdzi
- b) podiel dlhodobo nezamestnaných obyvateľov, prípadne charakteristika štruktúry nezamestnanosti
- c) prírastok/úbytok obyvateľov, prípadne veková štruktúra obyvateľstva
- d) informácia, či sa mestská oblasť nachádza v okrese s vysokou úrovňou kriminality a delikvencie
- e) podiel parkovacích plôch a podiel zelených plôch na celkovej ploche mestskej oblasti, podiel nevyužitých priestorov/objektov s potenciálom na využitie v podnikaní alebo v občianskej infraštruktúre na počet obyvateľov
- f) podiel podnikateľských subjektov na počet obyvateľov/plochu mestskej oblasti
- g) prítomnosť marginalizovaných rómskych komunít
- h) nízka úroveň hodnoty bývania v porovnaní s inými oblasťami v rámci mesta
- i) nízka úroveň energetickej hospodárnosti bytových domov.

Relevantnými zdrojmi údajov pre zistenie hodnôt ukazovateľov môžu byť:

- Sčítanie obyvateľov, domov a bytov najneskôr z roku 2001 (Štatistický úrad Slovenskej republiky),
- údaje úradov práce, sociálnych vecí a rodiny,
- údaje obecných úradov,
- údaje Polície Slovenskej republiky,
- miestne zdroje údajov – štúdie odborných organizácií, zisťovania, prieskumy a pod.

V prípade integrovaných stratégií rozvoja mestskej oblasti je uplatňovaný princíp predvýberu, ktorým sa posudzujú projektové zámery integrovaných stratégií individuálne na úrovni všetkých NUTS 3 regiónov. Integrovaná stratégia rozvoja mestskej oblasti je vypracovaná a predkladaná predpísaným spôsobom, jej nositeľom a koordinátorom je oprávnené mesto. Súčasťou projektového zámeru integrovanej stratégie rozvoja mestskej oblasti je aj

- a) zmluvne dokladovaný záväzok všetkých partnerov (dotknutých účastníkov integrovanej stratégie) k realizácii zámerov integrovanej stratégie,
- b) preukázanie súladu projektového zámeru s platnou stratégiou trvalo udržateľného rozvoja mesta alebo mestskej oblasti, ktorú predstavuje aj platné územnoplánovacie podklady a územnoplánovacia dokumentácia,
- c) preukázanie oprávnenosti mestskej oblasti pre realizáciu integrovanej stratégie rozvoja na základe relevantných štatisticky zistených hodnôt kritérií

V prípade schválenia projektového zámeru sú vypracované jednotlivé projekty, ktoré sú súčasťou integrovanej stratégie rozvoja mestskej oblasti. Projekty sú predkladané a posudzované jednotlivo v rámci vecnej príslušnosti k opatreniam ROP.

Kritériá pre výber oprávnených mestských oblastí a ostatné špecifiká súvisiace s realizáciou integrovaných stratégií rozvoja mestských oblastí vrátane obnovy bytových domov budú v zmysle pravidiel EK pre túto oblasť podpory spresnené do 6 mesiacov od schválenia ROP.

c) projekty rozvoja obcí s rómskymi osídleniami vo vidieckom prostredí:

- c1) projektové a inžinierske práce pre projekt, externý projektový manažment, verejné obstarávanie v rozsahu podľa tabuľky 1
- c2) samostatné dopytovo orientované projekty pozostávajúce z aktivít regenerácie sídiel uvedených v bode a), ktoré môžu byť realizované aj v obciach, ktoré nie sú identifikované ako tzv. póly rastu

d) neinvestičné projekty:

- d1) vypracovanie a aktualizácia územno-plánovacej dokumentácie a územno-plánovacích podkladov na úrovni regiónov NUTS 3
- d2) vypracovanie a aktualizácia programov hospodárskeho a sociálneho rozvoja na úrovni regiónov NUTS 2 a NUTS 3
- d3) vypracovanie a aktualizácia sektorových rozvojových dokumentov na úrovni regiónov NUTS 2 a NUTS 3 (ekonomické a environmentálne štúdie a pod.)
- d4) verejné obstarávanie v rozsahu podľa tabuľky 1

Široké spektrum aktivít opatrenia 4.1 Regenerácia sídiel vytvára predpoklady pre realizáciu, resp. čiastočnú realizáciu projektov v rámci iniciatívy Európske hlavné mesto kultúry. Zámerom realizácie projektu Európskeho hlavného mesta kultúry je podpora udržateľného rozvoja miest, budovanie partnerstva medzi inštitúciami, odbornou verejnosťou a občanmi, pozdvihnutie profilu vybraného mesta na medzinárodnú úroveň, zmena imidžu mesta, investície do mestskej infraštruktúry a revitalizácie mesta. ROP vytvára podmienky na realizáciu uvedeného zámeru prostredníctvom oprávnených aktivít uvedených v bodoch a) a b) opatrenia 4.1 Regenerácia sídiel.

3.4.1.4 Oprávnené a neoprávnené výdavky

Výdavky sú využité na realizáciu oprávnených aktivít v zmysle časti 3.4.1.3

Sústava oprávnených výdavkov na úrovni programu vychádza z ekonomickej klasifikácie rozpočtovej klasifikácie upravenej metodickým usmernením Ministerstva financií SR k č. MF/010175/2004-42. Príslušný číselník oprávnených výdavkov pre toto opatrenie je uvedený v prílohe č. 1.

Žiadateľ uvádza v žiadosti o NFP oprávnené výdavky, ktoré sa týkajú predloženého projektového zámeru a sú oprávnené v zmysle prílohy č. 1 pre toto opatrenie.

Limity celkových oprávnených výdavkov na samostatné dopytovo-orientované projekty:

Minimálne celkové oprávnené výdavky sú stanovené vo výške 5 000 000,- Sk.

Maximálne celkové oprávnené výdavky sú stanovené vo výške 70 000 000,- Sk.

Limity celkových oprávnených výdavkov na integrované stratégie rozvoja mestských oblastí – v súvislosti s intervenciami do bytových domov a vypracovaním integrovanej stratégie rozvoja mestských oblastí, pričom pre ostatné čiastkové projekty, ktoré sú súčasťou integrovanej stratégie rozvoja mestských oblastí platia limity celkových oprávnených výdavkov podľa príslušných častí PM ROP:

Minimálne celkové oprávnené výdavky sú stanovené vo výške 8 000 000,- Sk.

Maximálne celkové oprávnené výdavky sú stanovené vo výške 150 000 000,- Sk.

Limity celkových oprávnených výdavkov na projekty rozvoja obcí s rómskymi osídleniami vo vidieckom prostredí:

Minimálne celkové oprávnené výdavky sú stanovené vo výške 3 000 000,- Sk.

Maximálne celkové oprávnené výdavky sú stanovené vo výške 70 000 000,- Sk.

Limity celkových oprávnených výdavkov na projekty neinvestičného charakteru:

Minimálne celkové oprávnené výdavky sú stanovené vo výške 1 000 000,- Sk.

Maximálne celkové oprávnené výdavky sú stanovené vo výške 5 000 000,- Sk.

Celkové oprávnené výdavky na projekty sa uvádzajú v Sk, resp. EUR v limitnej výške v presnosti na dve desatinné miesta bez zaokrúhľovania.

V zmysle Stratégie financovania štrukturálnych fondov a Kohézneho fondu na programové obdobie 2007 - 2013 sa pravidlá pre štruktúru financovania projektov uplatňujú osobitne pre prijímateľov zo sektora verejnej správy a zo súkromného sektora. Celkové oprávnené výdavky na projekt sú financované v štruktúre podľa nasledovných tabuliek:

Tabuľka 14a: Štruktúra financovania celkových oprávnených výdavkov na projekt – Sektor verejnej správy, iný subjekt verejnej správy

ERDF	85,00 %	Maximálna výška NFP*
štátny rozpočet SR	10,00 %	
finančná účasť prijímateľa - subjektu verejného sektora	5,00 %	

Tabuľka 14b: Štruktúra financovania celkových oprávnených výdavkov na projekt – Súkromný sektor

ERDF	80,75 %	Maximálna výška NFP*
štátny rozpočet SR	14,25 %	
finančná účasť prijímateľa zo súkromného sektora	5,00 %	

* predpokladaná výška NFP je vopred určená žiadateľom v nadväznosti na výsledky finančnej analýzy projektu, ktorá je súčasťou predkladanej dokumentácie žiadosti o poskytnutie NFP

Doba realizácie projektu:

Termín ukončenia projektu spravidla nepresahuje 20 kalendárnych mesiacov od podpisu zmluvy o poskytnutí NFP.

3.4.1.5 Oprávnení žiadateľa

Subjekty verejnej správy:

1. obec založená v zmysle zákona č. 369/1990 Zb. o obecnom zriadení v znení neskorších predpisov (s výnimkou krajských miest pri aktivitách uvedených v bode a) časti 3.4.1.3)
2. mestská časť v zmysle zákona č. 401/1990 Zb. o meste Košice v znení neskorších predpisov
3. vyšší územný celok založený v zmysle zákona č. 302/2001 Z. z. o samospráve vyšších územných celkov v znení neskorších predpisov – platí pre neinvestičné projekty

Subjekty súkromného sektora: – *podlieha zmene v závislosti od vyrokovania pravidiel pre nové členské štáty s EK, bude doplnené po schválení hodnotiacich kritérií Monitorovacím výborom pre ROP*

1. subjekt správy bytového domu v zmysle zákona č. 182/1993 Z. z. o vlastníctve bytov a nebytových priestorov v znení neskorších predpisov (spoločenstvo vlastníkov bytov a nebytových priestorov v bytovom dome, správca bytového domu – právnická osoba alebo fyzická osoba, s ktorou majú vlastníci bytov a nebytových priestorov v bytovom dome uzavretú zmluvu o výkone správy – obchodná spoločnosť a družstvo v zmysle Zákona č. 513/1991 Zb. Obchodný zákonník)

3.4.1.6 Oprávnené územie

Jedným z východísk stratégie ROP je aj princíp územnej koncentrácie intervencií v zmysle kapitoly 4.1.5 ROP.

Zoznam pólov rastu je dostupný na internetovej stránke MVRR SR www.build.gov.sk, zoznam oprávnených miest pre realizáciu integrovaných stratégií rozvoja mestských oblastí je uvedený v prílohe č. 8 ROP.

Ministerstvo výstavby a regionálneho rozvoja SR
Riadiaci orgán pre Regionálny operačný program

Tabuľka 15: Priemet princípu územnej koncentrácie na opatrenia ROP

Opatrenie	Špecifikácia oblasti aktivít	Inovačné póly	Kohézne póly	Obce, ktoré nie sú pólmi rastu	Odôvodnené výnimky pre smerovanie intervencií mimo pólův rastu:
4.1 Regenerácia sídiel	samostatné dopytovo orientované projekty	X	X	X	obce so separovanými a segregovanými rómskymi osídleniami vo vidieckom prostredí zaradené v Atlase rómskych komunit všeobecná podmienka: okrem krajských miest, len centrálné verejné priestranstvá
	integrovane stratégie rozvoja mestských oblastí	X	X		všeobecná podmienka: len mestské oblasti s počtom obyvateľov nad 1000 v mestách s počtom obyvateľov nad 15000
	neinvestičné projekty na podporu rozvojových dokumentov				princíp územnej koncentrácie sa neuplatňuje

poznámka: podfarbené polia sú prioritné z hľadiska územnej stratégie ROP

Zdroj: MVRR SR

3.4.1.7 Finančný plán opatrenia

Tabuľka 16: Finančný plán opatrenia 4.1 Regenerácia sídiel

v EUR, v bežných cenách					
Štruktúra financovania podľa prijímateľa	Verejné zdroje			Spolu	Súkromné zdroje
	ERDF	Štátny rozpočet SR	Regionálne a lokálne rozpočty		
	398 371 500,00	70 300 853,00		468 672 353,00	4 334 365,00
sektor verejnej správy (územná samospráva)	85 %	10 %	5 %		
súkromný sektor	80,75 %	14,25 %	0 %		5 %
	Maximálna výška NFP				

3.4.2 Opatrenie č. 4.2 „Infraštruktúra nekomerčných záchranných služieb“

3.4.2.1 Orgán zodpovedný za implementáciu opatrenia 4.2

Riadiacim orgánom pre Regionálny operačný program je Ministerstvo výstavby a regionálneho rozvoja SR. Opatrenie je implementované Riadiacim orgánom pre ROP.

3.4.2.2 Cieľ opatrenia 4.2

Cieľ opatrenia 4.2:

„Zvýšenie kvality a bezpečnosti verejných priestranstiev prostredníctvom rekonštrukcie, rozširovania a modernizácie zariadení nekomerčných záchranných služieb vrátane obstarania ich vybavenia.“

Realizácia opatrenia 4.2 prispieva k napĺňaniu cieľa prioritnej osi 4 ROP, ktorý je definovaný nasledovne:

„Zvýšenie konkurencieschopnosti sídiel a zvýšenie kvality a bezpečnosti verejných priestranstiev.“

Kvantifikácia cieľa opatrenia 4.2 je zabezpečená sústavou ukazovateľov, ktorá je uvedená v prílohe č. 3.

3.4.2.3 Skupiny oprávnených aktivít

Skupiny oprávnených aktivít v rámci opatrenia:

- 4.2.1 rekonštrukcia, rozširovanie a modernizácia existujúcich zariadení
- 4.2.2 budovanie nových zariadení Hasičského a záchranného zboru - výjazdových staníc HaZZ výhradne v dvoch prípadoch (v Trnave a v Košiciach) v zmysle potrieb identifikovaných v materiáli „Plošné rozmiestnenie síl a prostriedkov Hasičského a záchranného zboru (HaZZ) a obecných hasičských zborov (OHZ) – sídla hasičských staníc a hasičských zbrojníc“
- 4.2.3 obstaranie vybavenia vrátane IKT vybavenia okrem dopravných prostriedkov
- 4.2.4 obstaranie vybavenia povodňovej záchranej služby zriadenej HaZZ

Oprávnené aktivity v súvislosti s intervenciami do stavebných objektov:

- a) projektové a inžinierske práce pre projekt, externý projektový manažment, verejné obstarávanie v rozsahu podľa tabuľky 1
- b) prístavba, nadstavba, stavebné úpravy, budovanie a rekonštrukcia stavieb, napojenie stavieb na inžinierske siete (v zmysle stavebného zákona)
- c) zvyšovanie energetickej hospodárnosti budov – realizácia opatrení na zlepšenie tepelno-izolačných vlastností konštrukcií najmä obnova obvodového pláštia, oprava a výmena strešného pláštia vrátane strešnej krytiny a povrchu plochých striech, oprava a výmena výplňových otvorových konštrukcií, opravy technického, energetického alebo technologického vybavenia a zariadení objektu ako aj výmena jeho súčastí (najmä výmena vykurovacích kotlov a telies a vnútorných inštaláčnych rozvodov, klimatizačného zariadenia, inštalovanie solárnych panelov tam, kde je to vhodné a pod.)
- d) budovanie nových stavieb pre účely dvoch zariadení Hasičského a záchranného zboru - výjazdových staníc HaZZ
- e) obstaranie vnútorného a vonkajšieho vybavenia objektu, nevyhnutne súvisiaceho s účelom využitia stavby, vrátane IKT vybavenia okrem dopravných prostriedkov
- f) doplnenie materiálo-technického vybavenia HaZZ o výkonné čerpadlá a ostatné príslušenstvo povodňovej záchranej služby

poznámka: intervencie do stavebných objektov, ktoré sú nehnuteľnými kultúrnymi pamiatkami sú nevyhnutne realizované so súhlasom príslušného krajského pamiatkového úradu, pre zaradenie príslušného projektového zámeru v súvislosti s podporou pamiatkového objektu je rozhodujúci účel, na ktorý má byť objekt využívaný (napr. výjazdová stanica OHZ sídliaca v pamiatkovom objekte je podporená v rámci opatrenia 4.2, nevyužitý, resp. nevhodne využitý pamiatkový objekt je možné podporiť v rámci opatrenia 3.1 za predpokladu, že bude využitý na kultúrno-poznávací cestovný ruch)

3.4.2.4 Oprávnené a neoprávnené výdavky

Výdavky sú využité na realizáciu oprávnených aktivít v zmysle časti 3.4.2.3. Sústava oprávnených výdavkov na úrovni programu vychádza z ekonomickej klasifikácie rozpočtovej klasifikácie upravenej metodickým usmernením Ministerstva financií SR k č. MF/010175/2004-42. Príslušný číselník oprávnených výdavkov pre toto opatrenie je uvedený v prílohe č. 1. Žiadateľ uvádza v žiadosti o NFP oprávnené výdavky, ktoré sa týkajú predloženého projektového zámeru a sú oprávnené v zmysle prílohy č. 1 pre toto opatrenie.

Limity celkových oprávnených výdavkov na projekty:

Minimálne celkové oprávnené výdavky sú stanovené vo výške 3 000 000,- Sk.
Maximálny limit pre celkové oprávnené výdavky nie je stanovený.

Celkové oprávnené výdavky na projekty sa uvádzajú v Sk, resp. EUR v limitnej výške v presnosti na dve desatinné miesta bez zaokrúhľovania.

V zmysle Stratégie financovania štrukturálnych fondov a Kohézneho fondu na programové obdobie 2007 - 2013 sa pravidlá pre štruktúru financovania projektov uplatňujú osobitne pre prijímateľov zo sektora verejnej správ a zo súkromného sektora. Celkové oprávnené výdavky na projekt sú financované v štruktúre podľa nasledovných tabuliek:

Tabuľka 17a: Štruktúra financovania celkových oprávnených výdavkov na projekt – Sektor verejnej správy, iný subjekt verejnej správy

ERDF	85,00 %	Maximálna výška NFP*
štátny rozpočet SR	10,00 %	
finančná účasť prijímateľa - subjektu verejného sektora	5,00 %	

Tabuľka 17b: Štruktúra financovania celkových oprávnených výdavkov na projekt – organizácia štátnej správy

ERDF	85,00 %	Maximálna výška NFP*
štátny rozpočet SR	15,00 %	
finančná účasť prijímateľa - subjektu verejného sektora	0,00 %	

Tabuľka 17c: Štruktúra financovania celkových oprávnených výdavkov na projekt – Súkromný sektor

ERDF	80,75 %	Maximálna výška NFP*
štátny rozpočet SR	14,25 %	
finančná účasť prijímateľa zo súkromného sektora	5,00 %	

* predpokladaná výška NFP je vopred určená žiadateľom v nadväznosti na výsledky finančnej analýzy projektu, ktorá je súčasťou predkladanej dokumentácie žiadosti o poskytnutie NFP

Doba realizácie projektu:

Termín ukončenia projektu spravidla nepresahuje 20 kalendárnych mesiacov od podpisu zmluvy o poskytnutí NFP.

3.4.2.5 Oprávnení žiadateľa

Subjekty verejnej správy:

- 1) krajské riaditeľstvo Hasičského a záchranného zboru v zmysle zákona č. 315/2001 Z. z. o Hasičskom a záchrannom zbere v znení neskorších predpisov s územnou pôsobnosťou pre hasičské stanice realizujúce výjazdovú činnosť v príslušnom kraji
- 2) Ministerstvo vnútra SR ako zriaďovateľ záchranných brigád Hasičského a záchranného zboru v zmysle zákona č. 315/2001 Z. z. o Hasičskom a záchrannom zbere v znení neskorších predpisov
- 3) Ministerstvo vnútra SR ako zriaďovateľ Strednej školy požiarnej ochrany Ministerstva vnútra SR zriadenej v zmysle vyhlášky Ministerstva vnútra SR č. 145/2002 Z. z. o stredných školách požiarnej ochrany

- 4) obec založená v zmysle zákona č. 369/1990 Zb. o obecnom zriadení v znení neskorších predpisov ako zriaďovateľ obecného hasičského zboru zriadeného v zmysle zákona č. 314/2001 Z. z. o ochrane pred požiarmi v znení neskorších predpisov
- 5) Horská záchranná služba zriadená v zmysle zákona č. 544/2002 Z. z. o Horskej záchrannej službe v znení neskorších predpisov

Subjekty súkromného sektora:

- 1) združenie založené v zmysle zákona č. 83/1990 Zb. o združovaní občanov v znení neskorších predpisov
- 2) nezisková organizácia založená v zmysle zákona č. 213/1997 Z. z. o neziskových organizáciách poskytujúcich všeobecne prospešné služby v znení neskorších predpisov

3.4.2.6 Cieľové skupiny

Jedným z východísk stratégie ROP je aj princíp územnej koncentrácie intervencií v zmysle kapitoly 4.1.5 ROP.

Zoznam pólov rastu je dostupný na internetovej stránke MVRR SR www.build.gov.sk.

Tabuľka 18: Priemet princípu územnej koncentrácie na opatrenia ROP

Opatrenie	Specifikácia oblasti aktivít	Inovačné póly	Kohézne póly	Obce, ktoré nie sú pólmí rastu	Odôvodnené výnimky pre smerovanie intervencií mimo pólov rastu:
4.2 Infraštruktúra nekomerčných záchranných služieb	HaZZ, OHZ				princíp územnej koncentrácie sa neuplatňuje, len zariadenia identifikované na základe materiálu „Plošné rozmiestnenie síl a prostriedkov Hasičského a záchranného zboru (HaZZ) a obecných hasičských zborov (OHZ) – sídla hasičských staníc a hasičských zbrojníc“
	horské záchranné služby	X	X	X	na základe morfológických daností územia (horské oblasti).

poznámka: podfarbené polia sú prioritné z hľadiska územnej stratégie ROP

Zdroj: MVRR SR

3.4.2.7 Finančný plán opatrenia

Tabuľka 19: Finančný plán opatrenia 4.2 Infraštruktúra nekomerčných záchranných služieb

v EUR, v bežných cenách					
Štruktúra financovania podľa prijímateľa	Verejné zdroje			Spolu	Súkromné zdroje
	ERDF	Štátny rozpočet SR	Regionálne a lokálne rozpočty		
	80 000 000,00	14 117 647,00		94 117 647,00	15 152,00
sektor verejnej správy (územná samospráva)	85 %	10 %	5 %		
sektor verejnej správy (organizácie štátnej správy)	85 %	15 %	0 %		
súkromný sektor	80,75 %	14,25 %	0 %		5 %
Maximálna výška NFP					

3.5 Prioritná os č. 5 „Regionálne komunikácie zabezpečujúce dopravnú obsluhu regiónov“

3.5.1 Opatrenie č. 5.1 „Regionálne komunikácie zabezpečujúce dopravnú obsluhu regiónov“

3.5.1.1 Orgán zodpovedný za implementáciu opatrenia 5.1

Riadiacim orgánom pre Regionálny operačný program je Ministerstvo výstavby a regionálneho rozvoja SR. Riadiaci orgán pre ROP splnomocní na výkon implementačných úloh sprostredkovateľské orgány pod Riadiacim orgánom na úrovni samosprávnych krajov.

3.5.1.2 Cieľ opatrenia 5.1

Cieľ opatrenia 5.1:

„Posilnenie vybavenosti územia prostredníctvom rekonštrukcie a modernizácie a budovania ciest II. a III. triedy na území cieľa Konvergencia.“

Realizácia opatrenia 5.1 prispieva k napĺňaniu cieľa prioritnej osi 5 ROP, ktorý je definovaný nasledovne:

„Zvýšenie úrovne dopravnej obsluhy regiónov.“

Kvantifikácia cieľa opatrenia 5.1 je zabezpečená sústavou ukazovateľov, ktorá je uvedená v prílohe č. 3.

3.5.1.3 Skupiny oprávnených aktivít

Skupiny oprávnených aktivít v rámci opatrenia:

- 5.1.1 rekonštrukcia a modernizácia úsekov ciest II. a III. triedy vrátane rekonštrukcie a budovania dopravných subsystémov
- 5.1.2 budovanie nových úsekov ciest II. a III. triedy vrátane rekonštrukcie a budovania dopravných subsystémov v preukázateľne odôvodnených a výnimočných prípadoch za účelom odstránenia identifikovaných nedostatkov v cestnej sieti s ohľadom na environmentálny a bezpečnostný aspekt

Podrobnejšia charakteristika oprávnených aktivít:

- a) projektové a inžinierske práce pre projekt, verejné obstarávanie v rozsahu podľa tabuľky 1
- b) modernizácia a zvýšenie úrovne dopravnotechnického stavu existujúcich úsekov ciest spájajúcich póly rastu s inými obcami, ktoré zahŕňa aj kompletnú hĺbkovú rekonštrukciu vozovky, obnovu vybavenia ciest atď.
- c) rekonštrukcia a budovanie dopravných subsystémov zabezpečujúcich zvyšovanie úrovne dopravných, bezpečnostných a environmentálnych aspektov (napr. radarové merače rýchlosti, vhodné prvky upokojujúce dopravy a pod.)
- d) prestavba komunikácií v prípade mimoriadne nevhodnej charakteristiky trasovania vozovky, odkanalizovania, nestabilného podlažia alebo svahov zárezov/násypov, prípadne vysokej nehodovosti úsekov spájajúcich póly rastu s inými obcami
- e) zvýšenie kvality križovatiek na cestách II. a III. triedy (signalizácia, mimoúrovňové križovanie, zmeny riešenia, kruhové objazdy atď.)
- f) výstavba nových úsekov ciest II. a III. triedy zameraných najmä na prepojenie s existujúcou cestnou sieťou vyššej kategórie s ohľadom na dostupnosť pólov rastu a výstavba obchvatov pólov rastu
- g) zvýšenie nosnosti nevyhovujúcich mostových konštrukcií alebo ich výmeny v prípade ciest II. a III. triedy, ktoré spájajú póly rastu a ostatné obce

3.5.1.4 Oprávnené a neoprávnené výdavky

Výdavky sú využitú na realizáciu oprávnených aktivít v zmysle časti 3.5.1.3. Sústava oprávnených výdavkov na úrovni programu vychádza z ekonomickej klasifikácie rozpočtovej klasifikácie upravenej metodickým usmernením Ministerstva financií SR k č. MF/010175/2004-42. Príslušný číselník oprávnených výdavkov pre toto opatrenie je uvedený v prílohe č. 1. Žiadateľ uvádza v žiadosti o NFP len tie oprávnené výdavky, ktoré sa týkajú predloženého projektového zámeru a sú oprávnené v zmysle prílohy č. 1 pre toto opatrenie.

Limity celkových oprávnených výdavkov na projekt

Minimálne celkové oprávnené výdavky sú stanovené vo výške 15 000 000,- Sk.
Maximálne celkové oprávnené výdavky sú stanovené vo výške 180 000 000,- Sk.

Celkové oprávnené výdavky na projekty sa uvádzajú v Sk, resp. EUR v limitnej výške v presnosti na dve desatinné miesta bez zaokrúhľovania.

V zmysle Stratégie financovania štrukturálnych fondov a Kohézneho fondu na programové obdobie 2007 - 2013 sa pre prijímateľov zo sektora verejnej správy pre štruktúru financovania projektov uplatňujú nasledovne pravidlá:

Tabuľka 20: Štruktúra financovania celkových oprávnených výdavkov na projekt – Sektor verejnej správy

ERDF	85,00 %	Maximálna výška NFP
štátny rozpočet SR	10,00 %	
finančná účasť prijímateľa - subjektu verejného sektora	5,00 %	

* predpokladaná výška NFP je vopred určená žiadateľom v nadväznosti na výsledky finančnej analýzy projektu, ktorá je súčasťou predkladanej dokumentácie žiadosti o poskytnutie NFP

Doba realizácie projektu:

Termín ukončenia projektu spravidla nepresahuje 24 kalendárnych mesiacov od podpisu zmluvy o poskytnutí NFP.

3.5.1.5 Oprávnení žiadateľa

Subjekty verejnej správy:

Vyšší územný celok založený v zmysle zákona č. 302/2001 Z. z. o samospráve vyšších územných celkov v znení neskorších predpisov.

3.5.1.6 Oprávnené územie

Pre opatrenie 5.1 sa princíp územnej koncentrácie neuplatňuje, oprávnené sú úseky ciest medzi obcami, ktoré sú pólmi rastu a obcami v ich spádovom území nepatriace medzi póly rastu. Zoznam pólův rastu je dostupný na internetovej stránke MVR SR www.build.gov.sk

3.5.1.7 Finančný plán opatrenia

Tabuľka 21: Finančný plán opatrenia 5.1 Regionálne komunikácie zabezpečujúce dopravnú obsluhu regiónov
v EUR, v bežných cenách

Štruktúra financovania podľa prijímateľa	Verejné zdroje			Spolu	Súkromné zdroje
	ERDF	Štátny rozpočet SR	Regionálne a lokálne rozpočty		
	153 000 000,00	27 000 000,00		180 000 000,00	0,00
sektor verejnej správy (územná samospráva)	85 %	10 %	5 %		
	Maximálna výška NFP				

3.6 Prioritná os č. 6 „Technická pomoc“

3.6.1 Opatrenie č. 6.1 „Technická pomoc“

3.6.1.1 Orgán zodpovedný za implementáciu opatrenia 6.1

Riadiacim orgánom pre Regionálny operačný program je Ministerstvo výstavby a regionálneho rozvoja SR. Opatrenie je implementované Riadiacim orgánom pre ROP.

3.6.1.2 Cieľ opatrenia 6.1

Cieľ opatrenia 6.1:

„Efektívne riadenie a implementácia ROP.“

Realizácia opatrenia 6.1 prispieva k napĺňaniu cieľa prioritnej osi 6 OP, ktorý je definovaný nasledovne:

„Efektívne riadenie a implementácia ROP.“

Kvantifikácia cieľa opatrenia 6.1 je zabezpečená sústavou ukazovateľov, ktorá je uvedená v prílohe č. 3.

3.6.1.3 Skupiny oprávnených aktivít

Skupiny oprávnených aktivít v rámci opatrenia:

- 6.1.1 aktivity publicity a informovania v súvislosti s ROP
- 6.1.2 zabezpečenie funkčnosti Monitorovacieho výboru ROP
- 6.1.3 hodnotenia ROP v zmysle všeobecného nariadenia
- 6.1.4 vzdelávacie aktivity RO a SO/RO
- 6.1.5 technické, priestorové a prevádzkové vybavenie RO a SO/RO,
- 6.1.6 IKT vybavenie RO a SO/RO, vybavenie softvérovými produktmi a ich údržba
- 6.1.7 štúdie, analýzy, outsourcing, monitoring
- 6.1.8 platy zamestnancov RO a SO/RO
- 6.1.9 ďalšie aktivity v súlade s legislatívou SR a EÚ (napr. ďalšie aktivity v zmysle kódov kategórií Prioritná téma č. 85 a 86)

Opis oprávnených výdavkov:

Z prostriedkov technickej pomoci je možné financovať nižšie uvedené výdavky a činnosti:

Personálna oblasť

- aktivity súvisiace s procesom interného a externého vzdelávania zamestnancov zapojených do implementácie pomoci zo ŠF a KF v rámci daného OP (semináre, školenia, kurzy, odborné stáže, pracovné cesty, a pod.),
- hrubá mzda vrátane prémie resp. odmien, zákonných odvodov zamestnávateľa na sociálne, dôchodkové a zdravotné poistenie a prípadných ďalších odvodov, ku ktorým je zamestnávateľ povinný na základe právnych predpisov za tých zamestnancov, ktorí boli príslušným orgánom verejnej správy určení k vykonávaniu aktivít uvedených v predchádzajúcich bodoch,

Oblasť technického, priestorového a prevádzkového vybavenia

- inštalácia, prevádzka a prepojenie počítačových systémov a zaobstaranie elektronického vybavenia pre riadenie, monitorovanie, kontrolu, audit a hodnotenie,
- obstaranie potrebného priestorového a prevádzkového vybavenia nevyhnutného pre prevádzku RO a SO/RO (napr. kancelársky nábytok, komunikačná a prezentačná technika)

Oblasť prípravy, implementácie, monitorovania, kontroly a auditu

- príprava a realizácia finančného a vecného riadenia ROP spojená s hodnotením a monitorovaním realizácie projektov a ROP, ako i aktivity zamerané na oblasť tvorby a aktualizácie strategických a metodických dokumentov oprávnených subjektov,

- rokovanie Monitorovacieho výboru ROP vrátane výdavkov na externých odborníkov zúčastňujúcich sa týchto výborov;
- posilnenie správnej (administratívnej) kapacity pre vykonávanie pomoci z ROP, organizácia a technická podpora rokovania pracovných skupín a komisií, zabezpečovanie odborného a právneho poradenstva pre implementačné štruktúry, zaistenie spracovania štúdií, analýz, metodík a metodických príručiek ako i externých hodnotiteľov,
- vykonávanie auditov a kontroly realizácie projektov a programov (t.j. výdavky spojené napr. s vykonávanými kontrolami na mieste, na kontrolu dokladov a na prípravu a koordináciu systému zabezpečenia kontrol a ďalšie),

Oblasť informovania a publicity

- poskytovanie informácií a propagácia ROP pre žiadateľov, prijímateľov a verejnosť, šírenie povedomia o ROP, vytváranie siete kontaktných miest a informačných kanálov, aktivity súvisiace s prípravou a implementáciou KoP ROP,
- posilnenie absorpčnej kapacity, t.j. zabezpečovania metodického a odborného poradenstva, podpora činnosti na pomoc žiadateľom, podpora projektov partnerstva verejného a súkromného sektoru, zabezpečovanie školení a seminárov pre výmenu skúseností a šírenie príkladov osvedčenej praxe, podpora partnerstva a vzájomnej spolupráce pri príprave a realizácii projektov, zaisťovanie aktivít pre sledovanie a vyhodnocovanie absorpčnej kapacity,

Oblasť hodnotenia a štúdií

- aktivity súvisiace so zabezpečením jednotlivých hodnotení realizácie ROP:
 - predbežné hodnotenie, ktorým sa určia a posúdia rozdiely, medzery a potenciál rozvoja, ciele, ktoré sa majú dosiahnuť, očakávané výsledky, skúsenosti z predchádzajúceho programového obdobia, kvality postupov programovania, vykonávania finančného riadenia, monitorovania a hodnotenia, prípadne pridanú hodnotu Spoločenstva
 - hodnotiace aktivity spojené s monitorovaním ROP počas programového obdobia
 - príprava podkladov pre následné hodnotenie, ktoré vykoná EK v spolupráci s RO pre ROP
- aktivity zamerané na spracovanie odborných posudkov, metodík, štúdií, hodnotení vplyvu na životné prostredie, regionálnych analýz a iných analýz súvisiacich s prípravou a vykonávaním OP

Sústava oprávnených výdavkov na úrovni programu vychádza z ekonomickej klasifikácie rozpočtovej klasifikácie upravenej metodickým usmernením Ministerstva financií SR k č. MF/010175/2004-42. Príslušný číselník oprávnených výdavkov pre toto opatrenie je uvedený v prílohe č. 1.

Žiadateľ uvádza v žiadosti o NFP oprávnené výdavky, ktoré sa týkajú predloženého projektového zámeru a sú oprávnené v zmysle prílohy č. 1 pre toto opatrenie.

Limity celkových oprávnených výdavkov na projekt

Minimálne a maximálne celkové oprávnené výdavky nie sú stanovené.

Celkové oprávnené výdavky na projekty sa uvádzajú v Sk, resp. EUR v limitnej výške v presnosti na dve desatinné miesta bez zaokrúhľovania.

V zmysle Systému finančného riadenia štrukturálnych fondov a Kohézneho fondu na programové obdobie 2007 - 2013 sa pre prijímateľov zo sektora verejnej správy pre štruktúru financovania projektov uplatňujú nasledovne pravidlá:

Tabuľka 22a: Štruktúra financovania celkových oprávnených výdavkov na projekt – organizácia štátnej správy

ERDF	85,00 %	Maximálna výška NFP
štátny rozpočet SR	15,00 %	
finančná účasť prijímateľa - subjektu verejného sektora	0,00 %	

Tabuľka 22b: Štruktúra financovania celkových oprávnených výdavkov na projekt – Sektor verejnej správy

ERDF	85,00 %	Maximálna výška NFP
štátny rozpočet SR	10,00 %	
finančná účasť prijímateľa - subjektu verejného sektora	5,00 %	

* predpokladaná výška NFP je vopred určená žiadateľom v nadväznosti na výsledky finančnej analýzy projektu, ktorá je súčasťou predkladanej dokumentácie žiadosti o poskytnutie NFP

Doba realizácie projektu:

Termín ukončenia projektu je ohraničený programovým obdobím 2007-2013 t.j. do 31. 12. 2015.

3.6.1.4 Oprávnení žiadatelia

Subjekty verejnej správy:

1. Ministerstvo výstavby a regionálneho rozvoja SR
2. Vyšší územný celok založený v zmysle zákona č. 302/2001 Z. z. o samospráve vyšších územných celkov v znení neskorších predpisov – len v prípade cestovných náhrad a v prípade telekomunikačných služieb a v personálnej oblasti v prípade výdavkov na hrubú mzdu vrátane prémiei resp. odmien, zákonných odvodov zamestnávateľa na sociálne, dôchodkové a zdravotné poistenie a prípadných ďalších odvodov, ku ktorým je zamestnávateľ povinný na základe právnych predpisov za tých zamestnancov, ktorí boli príslušným orgánom verejnej správy určení k vykonávaniu aktivít uvedených v časti 3.6.1.3.

3.6.1.5 Oprávnené územie

Pre opatrenie 6.1 sa princíp územnej koncentrácie neuplatňuje.

3.6.1.6 Finančný plán opatrenia

Tabuľka 23: Finančný plán opatrenia 6.1 Technická pomoc

v EUR, v bežných cenách					
Štruktúra financovania podľa prijímateľa	Verejné zdroje			Spolu	Súkromné zdroje
	ERDF	Štátny rozpočet SR	Regionálne a lokálne rozpočty		
	45 228 500,00	7 981 500,00			
sektor verejnej správy (organizácie štátnej správy)	85 %	15 %	0 %	53 210 000,00	0,00
sektor verejnej správy (územná samospráva)	85 %	10 %	5 %		
Maximálna výška NFP					

IV. HORIZONTÁLNE PRIORITY

Ukazovatele pre horizontálne priority

Tabuľka 24: Ukazovatele pre horizontálne priority pre ROP

Programová úroveň	Názov indikátora pre horizontálne priority	Definícia indikátora	Typ indikátora	Merná jednotka	Počiatočná hodnota		Cieľová hodnota	Zdroj	Relevantné pre opatrenia ROP
					rok	hodnota	rok 2015		
Marginalizované rómske komunity (MRK)*	Hodnota projektov identifikovaných ÚSVRK ako cielene zameraných na MRK	Súhrnná výška rozpočtov projektov realizovaných v rámci ROP, ktoré sú ÚSVRK identifikované ako projekty prispievajúce k zvýšeniu úrovne MRK	výsledok	EUR	2006	0	85 000 000	ITMS	1.1, 2.1, 3.1, 4.1
	Počet projektov identifikovaných ÚSVRK ako cielene zameraných na MRK	Celkový počet projektov realizovaných v rámci ROP, ktoré sú ÚSVRK identifikované ako projekty prispievajúce k zvýšeniu úrovne MRK	výsledok	počet	2006	0	130	ITMS	1.1, 2.1, 3.1, 4.1
	Počet vytvorených pracovných miest cielene pre MRK	Celkový počet novovytvorených trvalých pracovných miest pre príslušníkov MRK na základe intervencií realizovaných prostredníctvom ROP	výsledok	počet	2006	0	50	ITMS	1.1, 2.1, 3.1, 4.1
Rovnosť príležitostí (RP)	Hodnota projektov, dotýkajúcich sa problematiky rovnosti príležitostí	Súhrnná výška rozpočtov projektov realizovaných v rámci ROP, ktoré prispievajú k posilňovaniu rovnosti príležitostí	výsledok	EUR	2006	0	120 000 000	ITMS	1.1, 2.1, 3.1, 3.2,
	Počet projektov, dotýkajúcich sa problematiky rovnosti príležitostí	Celkový počet projektov realizovaných v rámci ROP, ktoré prispievajú k posilňovaniu rovnosti príležitostí	výsledok	počet	2006	0	170	ITMS	1.1, 2.1, 3.1, 3.2,
	Počet projektov zameraných na debarierizáciu	Počet projektov, ktoré boli zamerané na debarierizáciu prostredníctvom intervencií ROP	výsledok	počet	2006	0	170	ITMS	1.1, 2.1, 3.1, 3.2, 4.1, 4.2
	Hodnota projektov zameraných na debarierizáciu	Súhrnná výška rozpočtov projektov realizovaných v rámci ROP, ktoré boli zamerané na debarierizáciu	výsledok	EUR	2006	0	150 000 000	ITMS	1.1, 2.1, 3.1, 3.2, 4.1, 4.2
	Počet vytvorených pracovných miest obsadených mužmi	Počet vytvorených pracovných miest obsadených mužmi na základe intervencií realizovaných prostredníctvom ROP	výsledok/ core	počet	2006	0	270	ITMS	1.1, 2.1, 3.1, 3.2
	Počet vytvorených pracovných miest obsadených ženami	Počet vytvorených pracovných miest obsadených ženami na základe intervencií realizovaných prostredníctvom ROP	výsledok/ core	počet	2006	0	300	ITMS	1.1, 2.1, 3.1, 3.2
Trvalo udržateľný rozvoj (TUR)	Priemerné zníženie energetickej náročnosti stavebných objektov podporených prostredníctvom ROP	Priemerné zníženie energetickej náročnosti stavebných objektov podporených prostredníctvom ROP	dopad	%	2006	0	19	ITMS	1.1, 2.1, 3.1, 4.1, 4.2
	Počet vytvorených pracovných miest spolu	Celkový počet vytvorených pracovných miest na základe intervencií realizovaných prostredníctvom ROP	výsledok/ core	počet	2006	0	570	ITMS	1.1, 2.1, 3.1, 3.2, 4.1
	Zvýšený inštalovaný výkon zariadenia zodpovedajúci obnoviteľným zdrojom energie	Inštalovaný výkon tepelnej a elektrickej energie spolu v MW. Ak bude inštalované nové zariadenie, inštalovaný výkon zariadenia je súčasťou technickej dokumentácie dodanej výrobcom. V prípade rekonštrukcie existujúceho zariadenia údaje o inštalovanom výkone zariadenia vydáva dodávateľ rekonštrukcie.	výsledok	MW	2006	0	-**	ITMS	1.1, 2.1, 3.1, 4.1, 4.2

Ministerstvo výstavby a regionálneho rozvoja SR
Riadiaci orgán pre Regionálny operačný program

	Zateplená plocha	Zateplená plocha v m2 obvodových stien a strechy novovybudovaného alebo rekonštruovaného objektu, vrátane technických zariadení (plocha vymenených okien, resp. upravených okien atď.)	výsledok	m ²	2006	0	-**	ITMS	1.1, 2.1, 3.1, 4.1, 4.2
	Ročné úspory energie realizovaním projektu	Ročné úspory tepelnej a elektrickej energie prepočítané na GJ/rok, merané meračom tepla na vstupe do budovy, elektromerom resp. plynomerom.	výsledok	GJ/rok	2006	0	-**	ITMS	1.1, 2.1, 3.1, 4.1, 4.2
Informačná spoločnosť (IS)	Hodnota projektov, ktorých výsledky alebo dopady sa dotýkajú rozvoja informačnej spoločnosti	Súhrnná výška rozpočtov projektov realizovaných v rámci ROP, ktoré sú identifikované ako projekty prispievajúce k rozvoju IS	výsledok	EUR	2006	0	360 000 000	ITMS	1.1, 2.1, 3.1, 3.2, 4.2
	Počet projektov, ktorých výsledky alebo dopady sa dotýkajú rozvoja informačnej spoločnosti	Celkový počet projektov realizovaných v rámci ROP, ktoré sú identifikované ako projekty prispievajúce k rozvoju IS	výsledok	počet	2006	0	750	ITMS	1.1, 2.1, 3.1, 3.2, 4.2

* poznámka: indikátory pre horizontálnu prioritu MRK sú definované pre projekty realizované v rámci ROP, ktoré sú súčasťou Lokálnych stratégií Komplexného prístupu zabezpečovaného úradom splnomocnenkyne vlády SR pre rómske komunity.

** poznámka: cieľové hodnoty ukazovateľov sú relevantné len na úrovni projektov a na úrovni opatrení, resp. vyšších úrovniach nemajú vypovedaciu schopnosť. Cieľové hodnoty ukazovateľov sú súčasťou žiadosti o NFP konkrétneho projektu a sú sledované koordinátorom HP TUR prostredníctvom ITMS.

Marginalizované rómske komunity

V rámci ROP je realizovaná podpora MRK prostredníctvom dvoch prístupov: projektov, ktoré môžu byť realizované samostatne ako samostatné dopytovo orientované projekty alebo ako súčasť lokálnej stratégie komplexného prístupu koordinovaného z pozície koordinátora komplexného prístupu k riešeniu problematiky MRK na národnej úrovni.

Inštitucionálnym koordinátorom horizontálnej priority Marginalizované rómske komunity (ďalej len „HP MRK“) je Úrad splnomocnenkyne vlády SR pre rómske komunity (ďalej len „ÚSVRK SR“).

Ako súčasť lokálnej stratégie komplexného prístupu je možné v rámci ROP realizovať čiastkové projekty prostredníctvom oprávnených aktivít opatrení 1.1 Infraštruktúra vzdelávania, 2.1 Infraštruktúra sociálnych služieb, sociálnoprávnej ochrany a sociálnej kurately, 3.1 Posilnenie kultúrneho potenciálu regiónov a 4.1 Regenerácia sídiel. Dobudovanie chýbajúcej hmotnej infraštruktúry sídiel a celkovej vybavenosti obcí, vrátane príslušných separovaných, resp. segregovaných rómskych osídlení má potenciál byť kľúčovou súčasťou lokálnych stratégií komplexného prístupu.

Okrem toho je možné v ROP realizovať aj samostatné projekty zamerané na zlepšenie životných podmienok príslušníkov rómskych komunít. Projekty nie sú súčasťou lokálnych stratégií komplexného prístupu koordinovaných na národnej úrovni, ale predstavujú samostatné dopytovo orientované projekty s významným prínosom pre MRK. Projekty sú zamerané na aktivity ROP oprávnené prostredníctvom jednotlivých opatrení 1.1 Infraštruktúra vzdelávania, 2.1 Infraštruktúra sociálnych služieb, sociálnoprávnej ochrany a sociálnej kurately, 3.1 Posilnenie kultúrneho potenciálu regiónov a 4.1 Regenerácia sídiel.

Východiskom pre uvedenú podporu rómskych osídlení vo vidieckych oblastiach sú mikroregióny s vysokou koncentráciou rómskych osídlení ako aj projektový zásobník podporený z grantovej schémy PHARE. Východiskom pre podporu projektov s komplexným prístupom v rámci opatrenia 4.1 Regenerácia sídiel sú určené mikroregióny s vysokou koncentráciou rómskych osídlení.

Nakoľko v procese posudzovania žiadostí o NFP nie je žiadna z fáz hodnotiaceho procesu realizovaná externými hodnotiteľmi, je zapojenie ÚSVRK SR realizované vo fáze hodnotiaceho procesu, a to formou vopred zadaných kritérií hodnotiacej aplikácie zameraných na hodnotenie prínosu pre HP MRK.

Nosným pilierom sledovania implementácie HP MRK a procesu monitorovania a hodnotenia sú ukazovatele, zadefinované na úrovni ROP v súlade s Národným systémom ukazovateľov. Z ukazovateľov na úrovni ROP, prioritných osí a opatrení, z ktorých je identifikovaný súbor ukazovateľov pre oblasť HP MRK, sa prostredníctvom ITMS II sleduje implementácia HP MRK. ÚSVRK SR vytvára z ITMS II výstupy plnenia ukazovateľov za HP MRK, ktoré predstavujú podklady pre RO pre ROP pre vypracovanie priebežných správ, výročných správ a záverečnej správy o implementácii ROP. ÚSVRK SR predkladá po dohode s RO pre ROP prípadné návrhy na zmeny a doplnenie ukazovateľov za oblasť HP MRK.

ÚSVRK SR zabezpečuje priebežné hodnotenie HP MRK v spolupráci s externými hodnotiteľmi, nezávislými odborníkmi, prípadne zástupcami ďalších orgánov, s ktorými bude mať oblasť hodnotenia súvislosť. Výsledky hodnotenia sú podkladom pre rozhodnutia RO pre ROP a Monitorovacieho výboru pre ROP pre riadenie realizácie ROP. Hodnotenie HP MRK je vykonávané na základe plnenia ukazovateľov, podkladov a správ pre HP MRK. Predmetom hodnotenia je porovnanie dosiahnutého pokroku v plnení ukazovateľov HP MRK na úrovni ROP a na úrovni NSRR. Hodnotenie je vykonávané podľa potreby vo forme hodnotiacej správy za HP MRK, ktorá predstavuje podklad pre RO pre ROP a CKO pri vyhodnocovaní ROP a NSRR.

Rovnosť príležitostí

Horizontálna priorita Rovnosť príležitostí (ďalej len „HP RP“) v podmienkach ROP predstavuje najmä zlepšenie prístupu a zvýšenie dostupnosti ku všetkým formám občianskej vybavenosti a verejným sídelným a dopravným službám prostredníctvom opatrení 1.1 Infraštruktúra vzdelávania, 2.1 Infraštruktúra sociálnych služieb, sociálnoprávnej ochrany a sociálnej kurately, 3.1 Posilnenie kultúrneho potenciálu regiónov, 3.2 Podpora a rozvoj infraštruktúry cestovného ruchu, 4.1 Regenerácia sídiel a 4.2 Infraštruktúra nekomerčných záchranných služieb.

Príspevok ROP k napĺňaniu HP RP spočíva v realizácii investičných projektov s dôrazom na debarierizáciu a iné úpravy uľahčujúce fyzicky hendikepovaným osobám prístup k rekonštruovaným, rozširovaným, modernizovaným, prípadne novovybudovaným zariadeniam občianskej infraštruktúry alebo prístup na verejné priestranstvá, chodníky a pod. K vyrovnaným podmienkam pre rozvoj pracovného a rodinného života z pohľadu rodovej rovnosti prispieva aj podpora infraštruktúry predškolských zariadení a zariadení sociálnej infraštruktúry.

Inštitucionálnym koordinátorom HP RP je Ministerstvo práce, sociálnych vecí a rodiny SR (ďalej len „MPSVR SR“).

Nakoľko v procese posudzovania žiadostí o NFP nie je žiadna z fáz hodnotiaceho procesu realizovaná externými hodnotiteľmi, je prínos pre horizontálnu prioritu RP posudzovaný vo fáze hodnotiaceho procesu, a to formou kritérií hodnotiacej aplikácie zameraných na hodnotenie prínosu pre HP RP.

Hlavnou úlohou MPSVR SR je prostredníctvom pracovnej skupiny pre HP RP koordinovať RO pre ROP pri plnení cieľov HP RP. Koordinácia spočíva v tom, že na základe výsledkov monitorovania a hodnotenia HP RP MPSVR SR navrhne RO pre ROP prípadné zefektívnenie implementácie HP RP v rámci ROP. MPSVR SR ako koordinátor HP RP sa taktiež podieľa na zabezpečovaní úloh v oblasti informovania a publicity.

Nosným pilierom sledovania implementácie HP RP a procesu monitorovania a hodnotenia sú ukazovatele, zadefinované na úrovni ROP v súlade s Národným číselníkom ukazovateľov. Z ukazovateľov na úrovni ROP, prioritných osí a opatrení, z ktorých je identifikovaný súbor ukazovateľov pre oblasť HP RP, sa prostredníctvom ITMS II sleduje implementácia HP RP. MPSVR SR vytvára z ITMS II výstupy plnenia ukazovateľov za HP RP, ktoré predstavujú podklady pre RO pre ROP pre vypracovávanie priebežných správ, výročných správ a záverečnej správy o implementácii ROP. MPSVR SR predkladá po dohode s RO pre ROP prípadné návrhy na zmeny a doplnenie ukazovateľov za oblasť HP RP.

MPSVR SR zabezpečuje priebežné hodnotenie HP RP v spolupráci s externými hodnotiteľmi, nezávislými odborníkmi, prípadne zástupcami ďalších orgánov, s ktorými bude mať oblasť hodnotenia súvislosť. Výsledky hodnotenia sú podkladom pre rozhodnutia RO pre ROP a Monitorovacieho výboru pre ROP pre riadení realizácie ROP. Hodnotenie HP RP je vykonávané na základe plnenia ukazovateľov, podkladov a správ pre HP RP. Predmetom hodnotenia je porovnanie dosiahnutého pokroku v plnení ukazovateľov HP RP na úrovni ROP a na úrovni NSRR. Hodnotenie je vykonávané podľa potreby vo forme hodnotiacej správy za HP RP, ktorá predstavuje podklad pre RO pre ROP a CKO pri vyhodnocovaní ROP a NSRR.

Trvalo udržateľný rozvoj

Príspevok ROP k trvalo udržateľnému rozvoju je identifikovaný predovšetkým v opatreniach 1.1 Infraštruktúra vzdelávania, 2.1 Infraštruktúra sociálnych služieb, sociálnoprávnej ochrany a sociálnej kurately, 3.1 Posilnenie kultúrneho potenciálu regiónov, 4.1 Regenerácia sídiel, 4.2 Infraštruktúra nekomerčných záchranných služieb vo viacerých aspektoch.

Všetky investičné aj neinvestičné projekty podporované v rámci ROP sú v zmysle platnej legislatívy individuálne posudzované z hľadiska vplyvov na životné prostredie.

V rámci jednotlivých podporovaných aktivít sú to hlavne podpora rekonštrukcie, rozširovania a modernizácie existujúcich zariadení. Charakter aktivít v rámci intervencií do občianskej infraštruktúry prispeje k zvýšeniu energetickej hospodárnosti budov, a tým aj k zníženiu ekonomickej náročnosti ich prevádzok a zníženiu environmentálnych záťaží. Prínos aktivít podporovaných v rámci ROP k HP TUR predstavuje najmä zníženie energetickej náročnosti stavebných objektov a odstránenie prevádzkových environmentálnych nedostatkov zariadení podporovaných v rámci opatrenia 4.2 Infraštruktúra nekomerčných záchranných služieb.

Inštitucionálnym koordinátorom horizontálnej priority Trvalo udržateľný rozvoj (ďalej len „HP TUR“) je Úrad vlády SR (ďalej len „ÚV SR“).

Hlavnou úlohou ÚV SR je prostredníctvom pracovnej skupiny pre HP TUR koordinovať RO pre ROP pri plnení cieľov HP TUR v zmysle Systému koordinácie a implementácie HP TUR. Koordinácia spočíva v tom, že na základe výsledkov monitorovania a hodnotenia HP TUR ÚV SR navrhne RO pre

ROP prípadné zefektívnenie implementácie HP TUR v rámci ROP. ÚV SR ako koordinátor HP TUR sa taktiež podieľa na zabezpečovaní úloh v oblasti informovania a publicity.

Nakoľko v procese posudzovania žiadostí o NFP nie je žiadna z fáz hodnotiaceho procesu realizovaná externými hodnotiteľmi, je zapojenie ÚV SR realizované vo fáze hodnotiaceho procesu, a to formou kritérií hodnotiacej aplikácie zameraných na hodnotenie prínosu pre HP TUR.

Nosným pilierom sledovania implementácie HP TUR a procesu monitorovania a hodnotenia sú ukazovatele, zadefinované na úrovni ROP v súlade s Národným systémom ukazovateľov a v Súbore merateľných ukazovateľov za HP TUR, ktoré sú súčasťou Systému koordinácie a implementácie HP TUR. Z ukazovateľov na úrovni ROP, prioritných osí a opatrení, z ktorých je identifikovaný súbor ukazovateľov pre oblasť HP TUR, ÚV SR prostredníctvom ITMS II sleduje implementáciu HP TUR. ÚV SR monitoruje a sumarizuje vo vzťahu k NSRR agregované údaje na úrovni programu, ktoré koordinátorovi HP TUR poskytnú príslušné RO ako výstup monitorovania projektov v rámci výročnej správy OP. ÚV SR zabezpečí vypracovanie monitorovacej správy za HP TUR vo vzťahu k NSRR. ÚV SR predkladá po dohode s RO pre ROP prípadné návrhy na zmeny a doplnenie ukazovateľov za oblasť HP TUR.

RO pre ROP predkladá informácie/hodnotiace správy z priebežného a záverečného hodnotenia HP TUR na úrovni operačného programu koordinátorovi HP TUR v rámci Výročnej správy ROP. Hodnotenie HP TUR je vykonávané na základe plánu hodnotení HP TUR. ÚV SR zabezpečuje priebežné hodnotenie HP TUR v spolupráci s externými hodnotiteľmi, nezávislými odborníkmi, prípadne zástupcami ďalších orgánov, s ktorými bude mať oblasť hodnotenia súvislosť. Predmetom hodnotenia je porovnanie dosiahnutého pokroku v plnení ukazovateľov HP TUR na úrovni ROP a na úrovni NSRR.

V zmysle inštrukcií pre vyplnenie dokumentácie žiadosti o NFP je žiadateľ o NFP povinný vo svojom projekte jednoznačne zadefinovať, či predmetom projektu je aj podpora rozvoja trvaloudržateľného rozvoja a akým spôsobom.

Informačná spoločnosť

Príspevok ROP k rozvoju informačnej spoločnosti je identifikovaný predovšetkým v opatreniach 1.1 Infraštruktúra vzdelávania, 2.1 Infraštruktúra sociálnych služieb, sociálnoprávnej ochrany a sociálnej kurately, 3.1 Posilnenie kultúrneho potenciálu regiónov, 3.2 Podpora a rozvoj infraštruktúry cestovného ruchu a 4.2 Infraštruktúra nekomerčných záchranných služieb. Príspevok ROP spočíva najmä v charaktere intervencií do zariadení občianskej infraštruktúry, prostredníctvom ktorých je možné obstarávať vybavenie vrátane IKT vybavenia a realizovať aj stavebno-technické úpravy pre infraštruktúru IKT.

Inštitucionálnym koordinátorom horizontálnej priority Informačná spoločnosť (ďalej len „HP IS“) je ÚV SR.

Nakoľko v procese posudzovania žiadostí o NFP nie je žiadna z fáz hodnotiaceho procesu realizovaná externými hodnotiteľmi, je zapojenie ÚV SR realizované vo fáze hodnotiaceho procesu, a to formou kritérií hodnotiacej aplikácie zameraných na hodnotenie prínosu pre HP IS.

Hlavnou úlohou ÚV SR je prostredníctvom pracovnej skupiny pre HP IS koordinovať RO pre ROP pri plnení cieľov HP IS v zmysle Systému koordinácie a implementácie HP IS. Koordinácia spočíva v tom, že na základe výsledkov monitorovania a hodnotenia HP IS ÚV SR navrhne RO pre ROP prípadné zefektívnenie implementácie HP IS v rámci ROP. ÚV SR ako koordinátor HP IS sa taktiež podieľa na zabezpečovaní úloh v oblasti informovania a publicity.

Nosným pilierom sledovania implementácie HP IS a procesu monitorovania a hodnotenia sú ukazovatele, zadefinované na úrovni ROP v súlade s Národným číselníkom ukazovateľov a v Súbore merateľných ukazovateľov za HP IS, ktoré sú súčasťou Systému koordinácie a implementácie HP IS. Z ukazovateľov na úrovni ROP, prioritných osí a opatrení, z ktorých je identifikovaný súbor ukazovateľov pre oblasť HP IS, ÚV SR prostredníctvom ITMS II sleduje implementáciu HP IS. ÚV SR monitoruje a sumarizuje vo vzťahu k NSRR agregované údaje na úrovni programu, ktoré koordinátorovi HP IS poskytnú príslušné RO ako výstup monitorovania projektov v rámci výročnej správy OP. ÚV SR zabezpečí vypracovanie monitorovacej správy za HP IS vo vzťahu k NSRR. ÚV SR predkladá po dohode s RO pre ROP prípadné návrhy na zmeny a doplnenie ukazovateľov za oblasť HP IS.

RO pre ROP predkladá informácie/hodnotiace správy z priebežného a záverečného hodnotenia HP IS na úrovni operačného programu koordinátorovi HP IS v rámci Výročnej správy ROP. Hodnotenie HP IS je vykonávané na základe plánu hodnotení HP IS. ÚV SR zabezpečuje priebežné hodnotenie HP IS v spolupráci s externými hodnotiteľmi, nezávislými odborníkmi, prípadne zástupcami ďalších orgánov, s ktorými bude mať oblasť hodnotenia súvislosť. Predmetom hodnotenia je porovnanie dosiahnutého pokroku v plnení ukazovateľov HP IS na úrovni ROP a na úrovni NSRR. V zmysle inštrukcií pre vyplnenie dokumentácie žiadosti o NFP je žiadateľ o NFP povinný vo svojom projekte jednoznačne zdefinovať, či predmetom projektu je aj podpora rozvoja informačnej spoločnosti a akým spôsobom.

V. Finančný plán

5.1 Finančný plán ROP na celé programové obdobie podľa opatrení a zdrojov financovania

Tabuľka 25: Indikatívny finančný plán Programového manuálu Regionálneho operačného programu na roky 2007 - 2013 podľa opatrení a zdrojov financovania (v EUR, v bežných cenách)

Programová úroveň	Celkom	Verejné zdroje								Súkromné zdroje
		Celkom	EÚ zdroje		Verejné vlastné zdroje					
			Celkom	ERDF	Celkom	ERDF – spolufinanco- vanie zo ŠR	Vlastný zdroj ŠR	VZ Regionálny	VZ Lokálny	
Prioritná os 1 Infraštruktúra vzdelávania	410 454 545	410 000 000	348 500 000	348 500 000	61 500 000	41 000 000	2 050 000	9 225 000	9 225 000	454 545
Opatrenie 1.1 Infraštruktúra vzdelávania	410 454 545	410 000 000	348 500 000	348 500 000	61 500 000	41 000 000	2 050 000	9 225 000	9 225 000	454 545
Prioritná os 2 Infraštruktúra sociálnych služieb, sociálnoprávnej ochrany a sociálnej kurately	270 757 575	270 000 000	229 500 000	229 500 000	40 500 000	27 000 000	1 350 000	6 075 000	6 075 000	757 575
Opatrenie 2.1 Infraštruktúra sociálnych služieb, sociálnoprávnej ochrany a sociálnej kurately	270 757 575	270 000 000	229 500 000	229 500 000	40 500 000	27 000 000	1 350 000	6 075 000	6 075 000	757 575
Prioritná os 3 Posilnenie kultúrneho potenciálu regiónov a infraštruktúra cestovného ruchu	224 000 000	224 000 000	190 400 000	190 400 000	33 600 000	22 400 000	794 118	5 202 941	5 202 941	0.00
Opatrenie 3.1 Posilnenie kultúrneho potenciálu regiónov	158 823 529	158 823 529	135 000 000	135 000 000	23 823 529	15 882 353	794 118	3 573 529	3 573 529	0.00
Opatrenie 3.2 Podpora a rozvoj infraštruktúry cestovného ruchu	65 176 471	65 176 471	55 400 000	55 400 000	9 776 471	6 517 647	0.00	1 629 412	1 629 412	0.00
Prioritná os 4 Regenerácia sídiel	567 139 517	562 790 000	478 371 500	478 371 500	84 418 500	56 279 000	2 823 530	1 171 680	24 144 290	4 349 517
Opatrenie 4.1 Regenerácia sídiel	473 006 718	468 672 353	398 371 500	398 371 500	70 300 853	46 867 235	0.00	1 171 680	22 261 938	4 334 365
Opatrenie 4.2 Infraštruktúra nekomerčných záchranných služieb	94 132 799	94 117 647	80 000 000	80 000 000	14 117 647	9 411 765	2 823 530	0.00	1 882 352	15 152
Prioritná os 5 Regionálne komunikácie zabezpečujúce dopravnú obsluhu regiónov	180 000 000	180 000 000	153 000 000	153 000 000	27 000 000	18 000 000	0.00	9 000 000	0.00	0.00
Opatrenie 5.1 Regionálne komunikácie zabezpečujúce dopravnú obsluhu regiónov	180 000 000	180 000 000	153 000 000	153 000 000	27 000 000	18 000 000	0.00	9 000 000	0.00	0.00
Prioritná os 6 Technická pomoc	53 210 000	53 210 000	45 228 500	45 228 500	7 981 500	5 321 000	2 660 500	0.00	0.00	0.00
Opatrenie 6.1 Technická pomoc	53 210 000	53 210 000	45 228 500	45 228 500	7 981 500	5 321 000	2 660 500	0.00	0.00	0.00
Celkom	1 705 561 637	1 700 000 000	1 445 000 000	1 445 000 000	255 000 000	170 000 000	9 678 148	30 674 621	44 647 231	5 561 637

Zdroj: MVRR SR

5.2 Kategorizácia pomoci na úrovni opatrení ROP

Tabuľka 26 Kategorizácia pomoci na úrovni opatrení ROP

Opatrenie		Dimenzie								
Názov opatrenia	ERDF	A: Prioritná téma		B: Forma financovania		C: Typ územia			D: Hospodárska činnosť	
		Príloha II., tab. 1. Nariadenia Komisie č. 1828/2006	ERDF	Príloha II., tab. 2. Nariadenia Komisie č. 1828/2006	Klasifikácia finančných príspevkov podľa MF SR	Oprávnené územie Príloha II., tab. 3. Nariadenia Komisie č. 1828/2006			Podporované hlavné ekonomické činnosti	
						01 - Mestské	02 - Horské	05 - Vidiecke	Príloha II., tab. 4. Nariadenia Komisie č. 1828/2006	ŠKEČ (SK NACE Rev. 2)
1.1 Infraštruktúra vzdelávania	348 500 000	75 - vzdelávacia infraštruktúra	318 500 000	01 – Nenávratná dotácia	Nenávratný finančný príspevok z ERDF	174 250 000	69 700 000	104 550 000	18 – Školstvo	85 – Vzdelávanie
		77 - infraštruktúra v starostlivosti o deti	30 000 000							
2.1 Infraštruktúra sociálnych služieb, sociálnoprávnej ochrany a sociálnej kuratery	229 500 000	79 - iná sociálna infraštruktúra	199 500 000	01 – Nenávratná dotácia	Nenávratný finančný príspevok z ERDF	114 750 000	45 900 000	68 850 000	20 – Sociálna práca, spoločenské, sociálne a osobné služby	87 – Starostlivosť v pobytových zariadeniach (rezidenčná starostlivosť); 88 – Sociálna práca bez ubytovania
		77 - infraštruktúra v starostlivosti o deti	30 000 000							
3.1 Posilnenie kultúrneho potenciálu regiónov	135 000 000	59 - rozvoj kultúrnej infraštruktúry	85 000 000	01 – Nenávratná dotácia	Nenávratný finančný príspevok z ERDF	95 200 000	38 080 000	57 120 000	22 – iné nešpecifikované služby	91 – Činnosť knižníc, archívov, múzeí a ostatných kultúrnych zariadení
		58 - ochrana a zachovanie kultúrneho dedičstva	50 000 000							
3.2 Podpora a rozvoj infraštruktúry cestovného ruchu	55 400 000	57 - iná pomoc na zlepšovanie služieb cestovného ruchu	29 400 000							
		56 - ochrana a rozvoj prírodného dedičstva	25 000 000							
		24 - cyklistické dráhy	1 000 000							
4.1 Regenerácia sídiel	398 371 500	61 - integrované projekty regenerácie mestských a vidieckych oblastí	222 000 000	01 – Nenávratná dotácia	Nenávratný finančný príspevok z ERDF	239 185 750	95 674 300	143 511 450	17 – Verejná správa	84 - Verejná správa a obrana; povinné sociálne zabezpečenie
		78 - infraštruktúra bývania	70 000 000							
		23 - regionálne/miestne	100 000 000							

Ministerstvo výstavby a regionálneho rozvoja SR
Riadiaci orgán pre Regionálny operačný program

		cesty								
		24 - cyklistické dráhy	1 000 000							
		81 - mechanizmy na zlepšenie tvorby politiky a programov, monitorovanie a hodnotenie na štátnej, regionálnej a miestnej úrovni, budovanie kapacít pre predkladanie stratégií a programov	5 371 500							
4.2 Infraštruktúra nekomerčných záchranných služieb	80 000 000	54 - iné opatrenia na zachovanie životného prostredia a predchádzanie rizikám	80 000 000						22 – iné nešpecifikované služby 18 – Školstvo	84 - Verejná správa a obrana; povinné sociálne zabezpečenie
5.1 Regionálne komunikácie zabezpečujúce dopravnú obslužnosť regiónov	153 000 000	23 - regionálne/miestne cesty	152 000 000	01 – Nenávratná dotácia	Nenávratný finančný príspevok z ERDF				11 – Doprava	84 - Verejná správa a obrana; povinné sociálne zabezpečenie
		24 - cyklistické dráhy	1 000 000			76 500 000	30 600 000	45 900 000		
6.1 Technická pomoc	45 228 500	85 - Príprava, vykonávanie, monitorovanie a kontrola	21 000 000	01 – Nenávratná dotácia	Nenávratný finančný príspevok z ERDF				17 – Verejná správa	84 - Verejná správa a obrana; povinné sociálne zabezpečenie
		86 - Hodnotenie a štúdie; informácie a komunikácia	24 228 500			22 614 250	9 045 70,0	13 568 550		

poznámka: k časti D: ŠKEČ uvádza Štatistická klasifikácia ekonomických činností SK NACE Rev. 2 v zmysle vyhlášky Štatistického úradu SR č. 306/2007

Zdroj: MVRR SR

5.3 Indikatívne regionálne alokácie ROP na roky 2007 - 2013

Indikatívne rozdelenie príspevku z ERDF na NUTS 3 regióny v rámci cieľa Konvergencia v podmienkach SR v EUR v bežných cenách a v percentuálnom vyjadrení.

Tabuľka 27 Indikatívne regionálne alokácie ROP na roky 2007 - 2013

Prioritné osi	NUTS 3							spolu v mil. EUR
	TT	TN	NR	ZA	BB	PO	KE	
Spolu	134 378 064	162 373 494	204 366 639	204 366 639	190 368 924	279 954 300	223 963 440	1 399 771 500
NUTS 3	9,60%	11,60%	14,60%	14,60%	13,60%	20,00%	16,00%	100%
NUTS 2	Západ – 35,80 %			Stred - 28,20 %		Východ - 36,00 %		100%

Zdroj: MVRR SR, 2007

5.4 Indikatívne regionálne alokácie ROP na prioritné osi

Indikatívne rozdelenie príspevku z ERDF na regióny NUTS 3 územia cieľa Konvergencia v SR a na prioritné osi v EUR v bežných cenách je stanovené na základe celkového príspevku ERDF na jednotlivé prioritné osi ROP prepočítanej na regióny NUTS 3 podľa percentuálnej výšky regionálnej alokácie pre daný región NUTS 3.

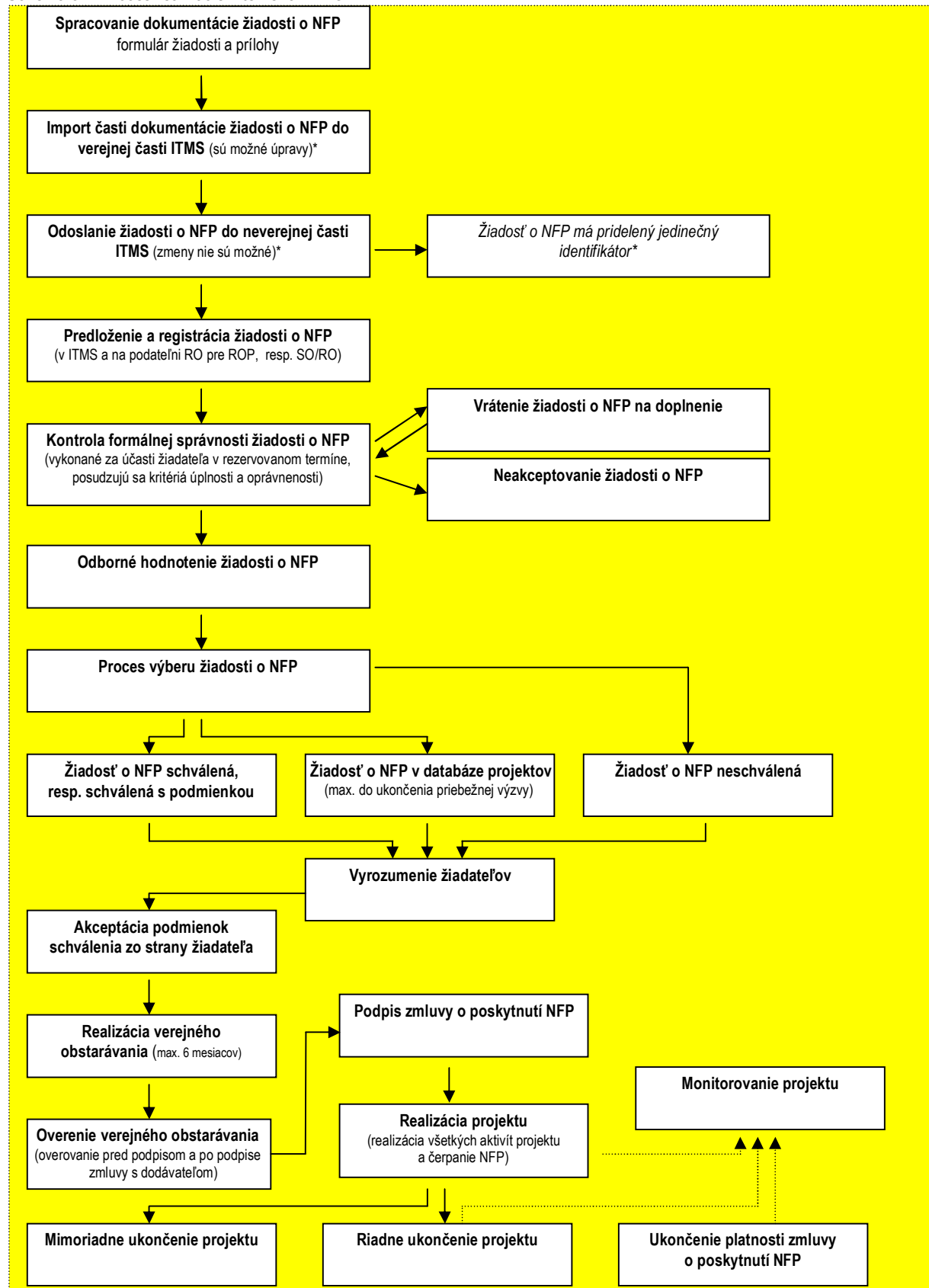
Tabuľka 28 Indikatívne regionálne alokácie ROP na prioritné osi

Región	Príspevok z fondov EÚ na roky 2007 – 2013							ROP spolu
	Prioritná os 1	Prioritná os 2	Prioritná os 3	Prioritná os 4	Prioritná os 5	Spolu	Prioritná os 6	
NUTS 2 Západ	124 763 000	82 161 000	68 163 200	171 256 997	54 774 000	501 118 197	45 228 500	1 445 000 000
Trnavský	33 456 000	22 032 000	18 278 400	45 923 664	14 688 000	134 378 064		
Trenčiansky	40 426 000	26 622 000	22 086 400	55 491 094	17 748 000	162 373 494		
Nitriansky	50 881 000	33 507 000	27 798 400	69 842 239	22 338 000	204 366 639		
NUTS 2 Stred	98 277 000	64 719 000	53 692 800	134 900 763	43 146 000	394 735 563		
Žilinský	50 881 000	33 507 000	27 798 400	69 842 239	22 338 000	204 366 639		
Banskobystrický	47 396 000	31 212 000	25 894 400	65 058 524	20 808 000	190 368 924		
NUTS 2 Východ	125 460 000	82 620 000	68 544 000	172 213 740	55 080 000	503 917 740		
Prešovský	55 760 000	45 900 000	38 080 000	95 674 300	30 600 000	279 954 300		
Košický	69 700 000	36 720 000	30 464 000	76 539 440	24 480 000	223 963 440		
Spolu cieľ Konvergencia	348 500 000	229 500 000	190 400 000	478 371 500	153 000 000	1 399 771 500	45 228 500	

Zdroj: MVRR SR, 2007

VI. Proces realizácie intervencií z ROP

Schéma č. 4 Proces realizácie intervencií z ROP



*neplatí pre prechodné obdobie do 31. 12. 2008 t.j. do doby úplnej funkčnosti ITMS

6.1 Výzvy na predkladanie žiadostí o NFP

V súvislosti s implementáciou ROP pre programové obdobie 2007-2013 žiadateľ predkladá žiadosť o NFP na základe uverejnenej aktuálnej výzvy na predkladanie žiadostí o NFP a v zmysle príslušných podmienok uvedených vo výzve. Výzvy uverejňuje RO, resp. SO/RO pre ROP v zmysle aktuálneho harmonogramu výziev, ktorý vypracováva RO pre ROP spravidla na obdobie jedného kalendárneho roka.

Jednotlivé výzvy sú vypracovávané podľa štruktúry prioritných osí a opatrení osobitne pre každé opatrenie ROP. Výzvy vyhlasuje RO pre ROP jednotne pre celé oprávnené územie cieľa Konvergencia, a to v prípade všetkých opatrení. Výzvy v rámci jednotlivých opatrení ROP majú priebežný charakter a sú vypracované v súlade so stratégiou ROP pre príslušnú prioritnú os, resp. opatrenie. Výzvy sa vyhlasujú spravidla v trvaní jedného roka a počas priebežnej výzvy je realizovaných niekoľko hodnotiacich kôl. Výzvy sú vyhlasované samostatne pre každé opatrenie, a to až do doby prerozdelenia celej alokácie finančných prostriedkov na príslušné opatrenie. RO pre ROP je povinný po ukončení výzvy príslušnú výzvu vyhodnotiť v súlade so Systémom riadenia štrukturálnych fondov a Kohézneho fondu.

Uverejňovanie výziev je realizované v súlade s KoP tak, aby výzva bola dostupná čo najširšiemu okruhu potenciálnych žiadateľov. Samotná výzva definuje predovšetkým administratívno-technické, organizačné a procesné náležitosti týkajúce sa vypracovania, predkladania a posudzovania žiadostí o NFP a prijímania rozhodnutí o schválení, resp. zamietnutí žiadostí o NFP. Ďalšie nevyhnutné náležitosti potrebné na vypracovanie a predloženie žiadosti o NFP, vrátane potrebných kontaktov a odkazov na relevantné programové dokumenty obsahuje Príručka pre žiadateľa v rámci ROP.

6.2 Predkladanie a prijímanie žiadostí o NFP

Žiadateľ vypracováva žiadosť o NFP a príslušnú požadovanú dokumentáciu v súlade s vyhlásenou výzvou. Výzva v zmysle ustanovení Príručky pre žiadateľa v rámci ROP zároveň upravuje spôsob komunikácie žiadateľa s RO pre ROP, resp. SO/RO od vyhlásenia výzvy až do doby oznámenia o schválení, resp. neschválení žiadosti o NFP.

Žiadateľ vypracuje žiadosť o NFP vyplnením elektronického formulára žiadosti, prostredníctvom verejnej časti ITMS², podľa návodu uvedeného vo výzve a v Príručke pre žiadateľa. V prípade ROP po registrácii žiadosti o NFP prostredníctvom ITMS a podateľne RO pre ROP, resp. SO/RO nasleduje kontrola formálnej správnosti dokumentácie žiadosti o NFP, ktorá sa realizuje za osobnej účasti žiadateľa. V rámci kontroly formálnej správnosti sa vykonáva kontrola úplnosti predkladanej dokumentácie žiadosti o NFP a kontrola oprávnenosti žiadosti o NFP (vrátane oprávnenosti žiadateľa a navrhovaných aktivít projektu). Dokumentáciu žiadosti o NFP predkladá žiadateľ osobne vo vopred registrovaných termínoch a časoch v sídle RO pre ROP, resp. SO/RO. Spôsob rezervácie termínu upravuje vždy príslušná výzva.

Podmienkou postúpenia žiadosti o NFP do ďalšej fázy hodnotiaceho procesu, je kompletné splnenie úplne všetkých kritérií úplnosti a oprávnenosti.

6.3 Proces hodnotenia a výberu projektov

Proces výberu projektov je zabezpečovaný príslušnou výberovou komisiou menovanou RO pre ROP osobitne pre každé opatrenie ROP. Výberová komisia zasadá po skončení fázy odborného hodnotenia v rámci príslušného hodnotiaceho kola priebežnej výzvy t.j. počet zasadnutí výberovej komisie sa rovná počtu hodnotiacich kôl v rámci príslušnej priebežnej výzvy.

V prípade decentralizovaných opatrení ROP, ktoré implementujú SO/RO na úrovni NUTS 3 regiónov (samosprávne kraje), realizuje výberový proces výberová komisia menovaná RO pre ROP. Výberová komisia zasadá v sídle RO pre ROP, a to individuálne pre jednotlivé opatrenia ROP. Uvedený spôsob umožňuje výberovej komisii získať potrebný prehľad, nevyhnutný pre zabezpečenie vyrovnávania rozdielov medzi jednotlivými regiónmi na území cieľa Konvergencia. Uvedený spôsob zároveň zachováva jednotlivým SO/RO pre ROP možnosť dosahovať rozdielny pokrok v implementácii príslušných opatrení.

V prípade opatrení, resp. ich tematických častí, v rámci ktorých je v zmysle textu ROP uplatňovaný systém predvýberu, je predvýber realizovaný ako posudzovanie stručne spracovaných projektových zámerov.

² V závislosti od stavu pripravenosti ITMS II zo strany CKO môže RO pre ROP stanoviť prechodné obdobie, v rámci ktorého žiadatelia o NFP nebudú povinní žiadosti o NFP vyplňať a odosielať elektronicky prostredníctvom verejného portálu ITMS II, najdlhšie však do 31.12. 2008.

Predvýber je realizovaný výberovou komisiou v súlade s výberovými kritériami schválenými Monitorovacím výborom pre ROP pre príslušné opatrenie, resp. jeho tematickú časť. Projektové zámery sú spracované v predpísanej forme podľa pokynov RO pre ROP uvedených v príslušnej výzve. Predbežne vybrané projekty sú príslušnou výberovou komisiou podmienene schválené a následne sú žiadateľom rozpracované do podoby jednotlivých žiadostí o NFP vrátane kompletnej dokumentácie. V ďalšej fáze sú jednotlivé žiadosti o NFP predmetom kontroly formálnej správnosti a odborného hodnotenia v rámci príslušných opatrení ROP. V prípade splnenia hodnotiacich kritérií schválených Monitorovacím výborom pre ROP, vypracuje príslušná výberová komisia záverečnú správu výberovej komisie, ktorá obsahuje zoznam schválených žiadostí o NFP.

V zmysle Systému riadenia štrukturálnych fondov a Kohézneho fondu upravuje činnosť výberovej komisie jej štatút a rokovací poriadok, ktorý vypracováva a schvaľuje RO pre ROP osobitne pre výberové komisie pre jednotlivé opatrenia ROP. Fungovanie výberových komisií sa v zásade riadi rovnakými princípmi pri všetkých opatreniach ROP.

Zloženie výberových komisií rešpektuje vyvážený princíp partnerstva s ohľadom na zastúpenie národnej úrovne, úrovne územných samospráv, a účasť iných sociálno-ekonomických partnerov. Štatutárny zástupca RO požiada relevantných partnerov o nominovanie zástupcov do výberových komisií. Následne štatutárny zástupca RO pre ROP menuje členov výberovej komisie pre príslušné opatrenie.

Výberová komisia zasadá pravidelne po jednotlivých hodnotiacoch kolách v rámci priebežnej výzvy. Základným podkladom pre proces výberu je súhrnná správa z odborného hodnotenia. Súhrnná správa z odborného hodnotenia obsahuje zoznam všetkých žiadostí o NFP, ktoré vyhovel podmienkam formálnej kontroly a zároveň určuje poradie žiadostí o NFP v rámci príslušného hodnotiaceho kola priebežnej výzvy. Uvedené poradie je stanovené na základe počtu získaných bodov v odbornom hodnotení. Výberová komisia má možnosť nahliadnuť do jednotlivých záverečných správ z hodnotiaceho procesu, ktoré sú vypracované individuálne pre každú žiadosť o NFP. Výstupy z hodnotiaceho procesu zachytené v uvedených hárkoch sú pre výberovú komisiu nemenné. Žiadosti o NFP, ktoré sú predkladané na zasadnutia výberových komisií sú zaradené do dvoch kategórií:

1. žiadosti o NFP, ktoré dosiahli minimálne 25 % z celkového maximálneho počtu bodov, ktoré je možné získať v hodnotiacom procese (tieto žiadosti o NFP je možné schváliť)
2. žiadosti o NFP, ktoré nedosiahli 25 % z celkového maximálneho počtu bodov, ktoré je možné získať v hodnotiacom procese (tieto žiadosti o NFP nie je možné schváliť, sú automaticky zamietnuté a výberová komisia ich neposudzuje).

Výberová komisia môže schvaľovať len žiadosti o NFP spomedzi žiadostí, ktoré dosiahli minimálny požadovaný počet bodov. Výberová komisia nemôže schvaľovať žiadosti o NFP, ktoré sú pod minimálnou stanovenou hranicou počtu bodov. Výberový proces predstavuje komplexné posúdenie projektov, ktoré sa na základe hodnotiaceho procesu kvalifikovali do výberového procesu v rámci príslušnej výzvy. Na rozdiel od hodnotiaceho procesu, v rámci ktorého sa posudzujú projektové zámery jednotlivo, v procese výberu ich príslušná výberová komisia posudzuje komplexne s ohľadom na nasledovné kritériá výberu schválené Monitorovacím výborom pre ROP:

- a) dosiahnutie minimálneho počtu bodov z predchádzajúcich fáz hodnotenia vo výške 25 % z maximálneho možného počtu bodov v rámci hodnotiaceho procesu,
- b) súlad s prioritami vlády SR, odvetvovými rozvojovými dokumentami a prioritami regionálnej politiky SR,
- c) geografické umiestnenie projektu z pohľadu primeraného územného rozloženia príspevkov (využitie databázy GIS),
- d) kumulatívny prínos pre horizontálne priority (významný prínos projektu k problematike marginalizovaných rómskych komunit – projekt je súčasťou schválenej lokálnej stratégie komplexného prístupu k marginalizovaným rómskym komunitám
- e) význam pre realizáciu ďalších projektov významných z hľadiska rozvoja regiónu (synergia s inými rozvojovými zámermi),
- f) vyvážená štruktúra podporených zariadení,
- g) nepredvídateľné živelné pohromy,
- h) výška alokácie pre konkrétnu výzvu na predkladanie žiadostí o NFP (iba v prípadoch vyčerpania finančnej alokácie na opatrenie, resp. regionálnej alokácie).

Uvedené výberové kritériá sú univerzálne aplikované na všetky opatrenia v rámci ROP (s výnimkou opatrenia 6.1 ROP).

Výberová komisia má na svojom zasadnutí právo posudzovať výlučne žiadosti o NFP prijaté v príslušnom hodnotiacom kole priebežnej výzvy a žiadosti o NFP, ktoré boli v predchádzajúcich hodnotiacich kolách tej istej priebežnej výzvy zaradené do tzv. databázy projektov.

Žiadosti o NFP môžu byť:

- a) schválené, prípadne schválené s podmienkou
- b) neschválené
- c) zaradené do databázy projektov (*maximálne po dobu trvania priebežnej výzvy, následne je žiadateľ definitívne vyrozumený o schválení alebo neschválení žiadosti o NFP*).

Výstupom z výberového procesu je Záverečná správa z rokovania výberovej komisie, na základe ktorej sa zasielajú oznámenia o schválení, resp. neschválení projektov všetkým žiadateľom. V prípade dodatočného zistenia, že konkrétny projekt nie je možné realizovať v súlade s rozhodnutím výberovej komisie, prijíma nápravné rozhodnutia štatutárny zástupca RO pre ROP.

Bez ohľadu na to, či je žiadosť o NFP schválená alebo neschválená, je žiadateľovi vždy zaslané záväzné písomné oznámenie o výsledkoch hodnotiaceho a výberového procesu. V prípade schválenia žiadosti o NFP je žiadateľ v rámci oznámenia informovaný o ďalšom postupe. RO pre ROP zabezpečí, aby aktuálne prehľady schválených a neschválených žiadostí o NFP boli dostupné na internetovej stránke MVRR SR.

6.4 Zmluva o poskytnutí NFP, realizácia verejného obstarávania a realizácia projektu

Bez ohľadu na to, či je žiadosť o NFP schválená alebo neschválená, žiadateľovi je zaslané záväzné písomné vyrozumenie o výsledkoch hodnotiaceho a výberového procesu. V prípade schválenia žiadosti o NFP je žiadateľ v rámci vyrozumenia informovaný o ďalšom postupe, ktorý by mal viesť k podpisu zmluvy o poskytnutí NFP.

Zmluva o poskytnutí NFP je uzatváraná medzi RO pre ROP ako poskytovateľom na jednej strane a prijímateľom, ktorého žiadosť o poskytnutie NFP bola schválená, a ktorý zároveň súhlasil s podmienkami jej schválenia na druhej strane. Za poskytovateľa zmluvu podpisuje vždy minister výstavby a regionálneho rozvoja SR ako štatutárny zástupca MVRR SR. Zmluva je uzatváraná za účelom úpravy vzájomných práv a povinností medzi poskytovateľom a prijímateľom finančného príspevku.

Po doručení akceptačného stanoviska, v ktorom žiadateľ súhlasí s podmienkami schválenia žiadosti o NFP v požadovanom termíne, kontaktuje RO pre ROP, resp. SO/RO štatutárneho zástupcu prijímateľa, resp. ním písomne poverenú osobu za účelom získania potrebných údajov, ktoré sú obsahom zmluvy. Návrh zmluvy je pripravený zo strany RO pre ROP, resp. SO/RO.

Zmluvy sú v prípade ROP podpisované až po ukončení procesu verejného obstarávania a po jeho kladnom vecnom a procesnom overení zo strany RO, resp. SO/RO. Oznámenie o schválení/neschválení žiadosti o NFP obsahuje informáciu pre žiadateľa o tom, že proces verejného obstarávania a jeho overenie je potrebné zrealizovať najneskôr do 6 mesiacov od doručenia predmetného oznámenia o schválení/neschválení žiadosti o NFP. V prípade, že žiadateľ do uvedeného termínu nepredloží požadované podklady k procesu verejného obstarávania, RO pre ROP nie je povinný zmluvu uzatvoriť.

V prípade zistenia nedostatkov v procese verejného obstarávania a/alebo nesúladu dokumentácie verejného obstarávania (najmä predmetu verejného obstarávania – technickej špecifikácie) s predloženou a schválenou dokumentáciou žiadosti o poskytnutie finančného príspevku, resp. zmluvou, zasiela RO pre ROP, resp. SO/RO pre ROP žiadosť o odstránenie nedostatkov v procese verejného obstarávania spolu s upozornením, že do odstránenia zistených nedostatkov proces verejného obstarávania nebude podpísaná zmluva o poskytnutí NFP. V prípade pochybností v súvislosti so súladom procesu verejného obstarávania s legislatívou odstupuje RO pre ROP posúdenie procesného súladu verejného obstarávania s legislatívou Úradu pre verejné obstarávanie.

Po overení procesu verejného obstarávania zabezpečí RO pre ROP uzatvorenie zmluvy, ktorá obsahuje presne špecifikovaný rozpočet projektu v nadväznosti na ukončený a overený proces verejného obstarávania.

Štandardné znenie zmluvy modifikované pre potreby príslušného opatrenia ROP je súčasťou výzvy. Uvedené znenie zmluvy poskytne potenciálnym žiadateľom vopred informácie o podrobných podmienkach poskytnutia NFP a o právach a povinnostiach poskytovateľa a prijímateľa.

Realizácia projektu je definovaná ako realizácia všetkých jeho aktivít, resp. skupín aktivít v zmysle zmluvy uzavretej medzi poskytovateľom NFP a prijímateľom NFP. Projekt sa realizuje podľa opisu projektu, ktorý bol predložený ako súčasť žiadosti o NFP a ktorý mohol byť v procese schvaľovania upravený výberovou komisiou.

Zmluva upravuje najneskorší termín ukončenia projektu (všetkých jeho aktivít) a skutočnosť, ktorú je možné považovať za ukončenie projektu. Niektoré aktivity projektu mohli byť realizované ešte pred podpisom zmluvy (napr. vypracovanie projektovej dokumentácie pre realizáciu stavby), je však dôležité, aby vynaloženie výdavkov spadalo do oprávneného obdobia, t.j. aby vznikli po 1. januári 2007.

Spôsob financovania projektov je podrobne definovaný v zmluve, ktorej štandardné znenie sa vždy uverejňuje ako príloha výzvy.

6.5 Monitorovanie projektu

Cieľom monitorovania na úrovni projektu je dôsledné a pravidelné sledovanie realizácie aktivít projektu zo strany RO pre ROP, resp. SO/RO s využitím fyzických a finančných ukazovateľov výsledku operácie. Výstupmi monitorovania na úrovni projektov sú podklady pre vypracovanie správ na úrovni opatrení/prioritných osí ROP ako podkladov pre zostavovanie výročných správ a záverečnej správy operačného programu.

Základnými zdrojmi údajov pre monitorovanie sú údaje poskytnuté prijímateľom v rámci pravidelných monitorovacích správ a údaje uložené v ITMS v súvislosti s projektom. Prijímateľ je povinný počas platnosti a účinnosti zmluvy o poskytnutí NFP pravidelne predkladať RO pre ROP, resp. SO/RO monitorovacie správy v predpísanom formáte, a to:

- Priebežnú monitorovaciu správu počas realizácie aktivít projektu (spravidla polročne od podpisu zmluvy),
- Záverečnú monitorovaciu správu po ukončení realizácie všetkých aktivít projektu,
- Následnú monitorovaciu správu po ukončení realizácie aktivít Projektu až do ukončenia platnosti zmluvy (raz ročne po dobu piatich rokov od ukončenia projektu).

Prijímateľ je v súlade so zmluvou o poskytnutí NFP povinný predkladať priebežné a následné monitorovacie správy pravidelne v intervaloch určených RO pre ROP, resp. v prípade záverečnej monitorovacej správy jednorazovo v termíne určenom RO pre ROP.

Záverečná monitorovacia správa obsahuje okrem iného defenitívne hodnoty výsledkových ukazovateľov projektu, doklady potrebné k overeniu výsledkov projektu a pod.

6.6 Smerné ukazovatele (benchmarks)

Riadiaci orgán pre ROP stanovuje hodnoty smerných výstupových a výsledkových ukazovateľov (benchmarking) pre jednotlivé opatrenia ROP.

Smerné ukazovatele (benchmarks) sú stanovené ako podiel finančných prostriedkov vyčlenených na dané opatrenie ku kľúčovému ukazovateľu výstupu resp. výsledku uvedenému v ROP.

Cieľom posudzovania projektov z pohľadu hodnôt smerných ukazovateľov je zistenie efektívnosti, resp. účinnosti vynaložených finančných prostriedkov v rámci realizácie daného projektu.

Tabuľka 29: Smerné ukazovatele na úrovni opatrení ROP

Opatrenie	Benchmark	Typ aktivity	Smerný rozsah hodnôt
1.1 Infraštruktúra vzdelávania	Celkové oprávnené výdavky na projekt / počet užívateľov (žiakov) školy	Intervencie do základných škôl a stredných škôl	30 000 – 70 000 Sk/žiak
	Celkové oprávnené výdavky na projekt / počet užívateľov (detí) materskej školy	Intervencie do predškolských zariadení	30 000 – 100 000 Sk/dieťa

Ministerstvo výstavby a regionálneho rozvoja SR
Riadiaci orgán pre Regionálny operačný program

2.1 Infraštruktúra sociálnych služieb, sociálnoprávnej ochrany a sociálnej kurately	Celkové oprávnené výdavky na projekt / počet užívateľov (klientov) rekonštruovaného zariadenia	Intervencie do existujúcich zariadení, ktoré poskytujú starostlivosť najmä dospelým klientom	300 000 – 530 000 Sk/klient pre zariadenia sociálnych služieb 280 000 – 380 000 Sk/klient pre zariadenia sociálnoprávnej ochrany detí a sociálnej kurately
	Celkové oprávnené výdavky na projekt / počet užívateľov (klientov) rekonštruovaného zariadenia	Intervencie do existujúcich zariadení, ktoré poskytujú starostlivosť najmä deťom	300 000 – 530 000 Sk/klient pre zariadenia sociálnych služieb 280 000 – 380 000 Sk/klient pre zariadenia sociálnoprávnej ochrany detí a sociálnej kurately
	Celkové oprávnené výdavky na projekt / počet užívateľov (klientov) novovybudovaného zariadenia	Intervencie do budovania nových zariadení sociálnych služieb, sociálnoprávnej ochrany a sociálnej kurately	380 000 – 530 000 Sk/klient pre zariadenia sociálnych služieb 380 000 – 530 000 Sk/klient pre zariadenia sociálnoprávnej ochrany detí a sociálnej kurately
3.1 Posilnenie kultúrneho potenciálu regiónov	Celkové oprávnené výdavky na projekt / počet užívateľov zariadenia	Intervencie do knižníc, galérií a múzeí	1 000 – 3 000 Sk/užívateľ
	Celkové oprávnené výdavky na projekt / počet užívateľov pamiatkových objektov	Intervencie do nehnuteľných kultúrnych pamiatkových objektov	2 000 – 4 000 Sk/užívateľ
3.2 Podpora a rozvoj infraštruktúry cestovného ruchu	Celkové oprávnené výdavky na projekt / počet návštevníkov stredísk cestovného ruchu	Investičné aktivity na podporu stredísk cestovného ruchu	500 – 1 000 Sk/návštevník strediska za rok
	Celkové oprávnené výdavky na projekt / výdavky na výkon činnosti expertných osôb na deň	Neinvestičné aktivity na podporu infraštruktúry cestovného ruchu	3 000 – 5 000 Sk/os./deň
4.1 Regenerácia sídiel	Celkové oprávnené výdavky na projekt / počet obyvateľov sídla	Intervencie v rámci samostatných dopytovo orientovaných projektov regenerácie sídiel	pre sídla s počtom obyvateľov: 0-2000 obyvateľov je 10 000-20 000 Sk/ob., 2001-5000 obyvateľov je 5 000-10 000 Sk/ob., 5001 a viac obyvateľov je 1 000-5 000 Sk/ob.
	Celkové oprávnené výdavky na projekt / počet obyvateľov mesta	Intervencie v rámci integrovaných stratégií rozvoja mestských oblastí	bude doplnené po schválení hodnotiacich kritérií Monitorovacím výborom pre ROP
	Celkové oprávnené výdavky na projekt / počet obyvateľov sídla	Intervencie v rámci lokálnej stratégie komplexného prístupu k zlepšeniu situácie MRK	10 000 – 30 000 Sk/ob.
	Celkové oprávnené výdavky na projekt / rozvojový dokument	Intervencie do prípravy a aktualizácie rozvojových dokumentov	pre ÚPD: 3 000 000 – 5 000 000 Sk/dokument, pre PHSR: 2 000 000 - 5 000 000 Sk/dokument, pre ostatné rozvojové dokumenty: 1 000 000 – 2 000 000 Sk/dokument
4.2 Infraštruktúra nekomerčných záchranných služieb	Celkové oprávnené výdavky na projekt / 1 projekt HaZZ, OHZ a HZS	Intervencie do zariadení HaZZ, OHZ a HZS	HaZZ v sídle okresného riaditeľstva HaZZ: 10 000 000 – 50 000 000 Sk/projekt Ostatné HaZZ: 6 000 000 – 20 000 000 Sk/projekt Nové zariadenia HaZZ: 120 000 000 – 170 000 000 Sk/projekt OHZ + HZS: 4 000 000 – 8 000 000 Sk/projekt
5.1 Regionálne komunikácie zabezpečujúce dopravnú obslužnosť regiónov	Celkové oprávnené výdavky na projekt / dĺžka rekonštruovanej cesty II. a III. triedy	Intervencie do rekonštrukcie a modernizácie ciest II. a III. triedy	1 000 000 – 8 000 000 Sk/km
	Celkové oprávnené výdavky na projekt / dĺžka novovybudovanej cesty II. a III. triedy	Intervencie do výstavby nových úsekov ciest II. a III. triedy	5 000 000 – 15 000 000 Sk/km

Pre výpočet smerných ukazovateľov projektu sú použité údaje (celkové oprávnené výdavky na projekt, počet žiakov/klientov/užívateľov/návštevníkov za predchádzajúci rok, resp. maximálne za rok pred rokom predchádzajúcim) uvedené v žiadosti o NFP.

Rozsahy hodnôt smerných ukazovateľov (benchmarkov) sú pre žiadateľov záväznou súčasťou dokumentácie žiadosti o NFP a sú jedným z kritérií na posudzovanie projektov. Plnenie smerných ukazovateľov (benchmarkov) je pravidelne monitorované a hodnotené na úrovni projektov, opatrení, prioritných osí a operačného programu.